

# SYNTHÈSE D'ACTIVITÉ

GIP AGIRE Val de Marque

20  
15





# SOMMAIRE

## LA MISSION LOCALE 5

Les jeunes suivis	7
Les primo (jeunes nouvellement accueillis)	8
Les programmes d'accompagnement renforcé	9
La vie quotidienne	13
Les entrées en mesure emploi-formation	16
Emploi et insertion professionnelle	17
Le parrainage vers l'emploi	18
Le Comité Local d'Aide aux Projets (CLAP)	19

## LE PLIE 21

Définition	23
Parcours type	24
Prescripteurs	25
Typologie du public	26
Offre de services Référents	27
Bilan de compétence	
- Orientation / Recherche métiers	28
- Outils visuels	29
Offre de services Chargée Relations Entreprises	30
Étapes dans le dispositif	31
Contrats de travail marchands	32
Sorties du dispositif	33

## LA MAISON DE L'EMPLOI 35

### La Gestion Prévisionnelle de l'Emploi et des Compétences Territoriale (GPECT)

Ingénierie, actions vers les dirigeants, salariés et acteurs de l'emploi	37
Filière Santé : pilotage et actions envers les acteurs cibles	39
Filière Santé : création d'outils RH pour les TPE	40
Le commerce	41
Relais territorial pour les filières métropolitaines et dynamique interfilières	42
Filière Économie Sociale et Solidaire (ESS) : plateforme RH	43

### Développement local de l'emploi

Promouvoir la création, la reprise d'entreprise et développer l'auto-entrepreneuriat	44
Développement des clauses d'insertion dans les marchés publics	45
Accueil et animation des lieux d'information emploi et formation	46
Organisation de forums Emploi	
Présentation et méthodologie	47
Résultats et statistiques à l'embauche	48
Bilan de la communication GIP AGIRE Val de Marque	49

# APPROCHE GÉOGRAPHIQUE ET THÉMATIQUE

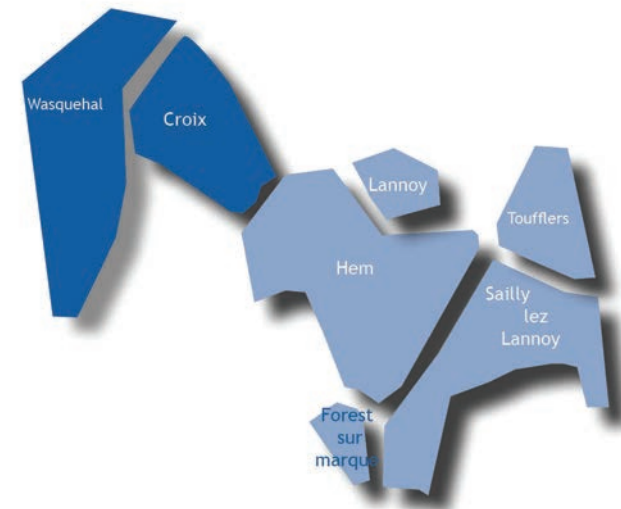
## 2 antennes :

- A Hem pour les habitants de Hem, Saily Lez Lannoy, Lannoy, Forest sur Marque et Toufflers
- A Croix pour les habitants de Croix et Wasquehal.

Chacune des deux antennes est pilotée par un Responsable pour veiller à ce que les accueils et l'accompagnement du public se fassent au mieux, dans les meilleures conditions.

## 7 axes sont identifiés et pilotés à l'échelle du GIP :

- Un pôle Accueil / Information
- Un pôle « Accompagnement renforcé »
- Un pôle Formation
- Un pôle « Accès développement Emploi et Insertion »
- Un pôle « Développement Solidaire »
- Un pôle « Développement partenariat local et vie quotidienne »
- Un pôle « Analyse et capitalisation des données »



Ces axes sont développés à travers le travail  
de la Mission Locale, du PLIE et de la Maison de l'Emploi.



# LA MISSION LOCALE

Accueillir les jeunes de 16 à 25 ans sortis du système scolaire

Les accompagner dans la construction de leur parcours  
d'insertion sociale et professionnelle

Leur assurer un appui dans leur recherche d'emploi et leurs  
démarches d'accès à la formation, à la santé, à la citoyenneté ...

## Avec le soutien de :



Les actions de la Mission Locale sont cofinancées par le Fonds Social Européen dans le cadre des programmes nationaux «Initiative pour l'Emploi des Jeunes» et «Emploi et Inclusion» 2014-2020

# LA MISSION LOCALE VAL DE MARQUE

## ACCOMPAGNEMENT DES JEUNES LES JEUNES SUIVIS

### 1710 jeunes en contact

Soit 0,9 % du total pour la région Hauts de France.

45 % sont des filles  
15 % habitent en Zone Urbaine Sensible (267 jeunes)  
1,2 % sont TH (35 jeunes)



dont

### 1 509 jeunes accompagnés

En entretiens individuels, ateliers, informations collectives

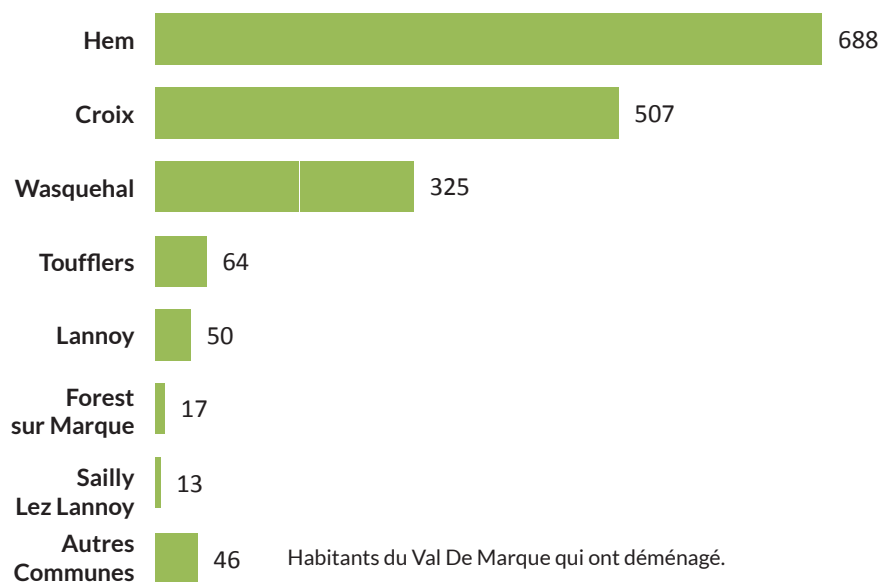
16 533 actualités dont 6 514 entretiens  
soit 4,3 entretiens / 9,6 actualités par jeune

404 (26,77 %) sont sans qualification (VI et Vbis)

832 (55,1 %) ne sont pas diplômés

1033 (68,45 %) n'ont pas le baccalauréat

#### Nombre de jeunes en contact par commune



#### Répartition des jeunes en contact par niveau de qualification

Niveau III et +  
≥ BAC +2 7 %

Niveau IV  
Niveau Bac acquis ou non 35 %

Niveau V  
Terminale - CAP - BEP acquis ou non 30 %

Niveau VI et V bis  
≥ 4<sup>ème</sup> / fin de 3<sup>ème</sup> / fin de 1<sup>ère</sup> BEP / fin de 1<sup>ère</sup> ou 2<sup>ème</sup> CAP 26 %

NB : 2 % de jeunes n'ont pas de niveau de qualification reconnu en France



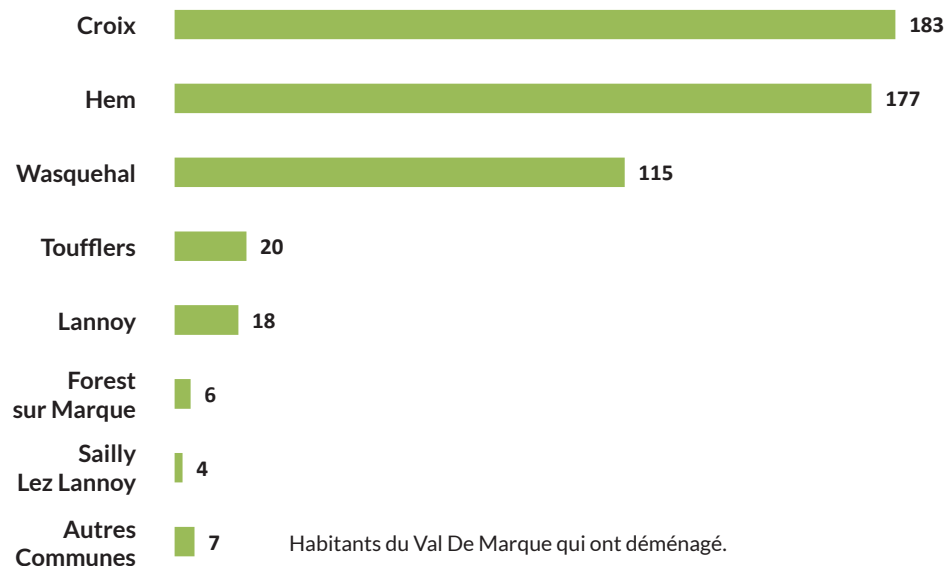
## LA MISSION LOCALE VAL DE MARQUE

**531 primo**  
**+ 10 % par rapport à 2014**

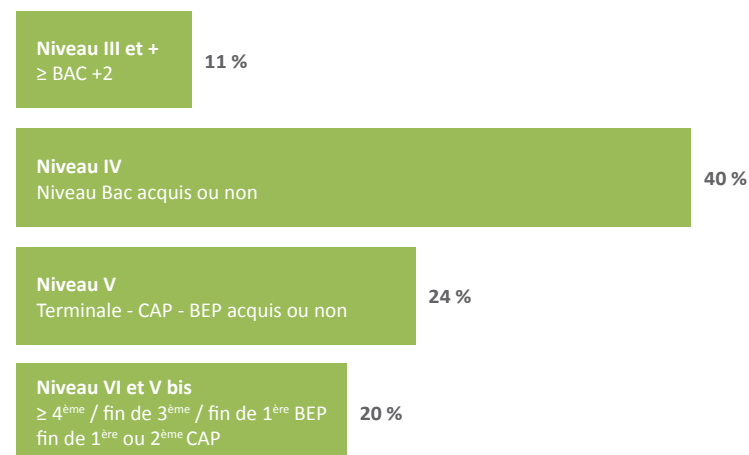
55 % de garçons, 45 % de filles  
16 % habitent en ZUS (84 jeunes)  
Près de 19 % ont moins de 18 ans (106 jeunes)

199 (56 %) primo ne sont pas diplômés  
108 (20 %) primo sont sans qualification (VI et Vbis)  
274 (51,6 %) primo n'ont pas le baccalauréat

### Nombre de jeunes primo par commune



### Répartition des jeunes primo par niveau de qualification



NB : 5 % de jeunes n'ont pas de niveau de qualification reconnu en France





# LA MISSION LOCALE VAL DE MARQUE

## ACCOMPAGNEMENT DES JEUNES LES PROGRAMMES D'ACCOMPAGNEMENT RENFORCÉ

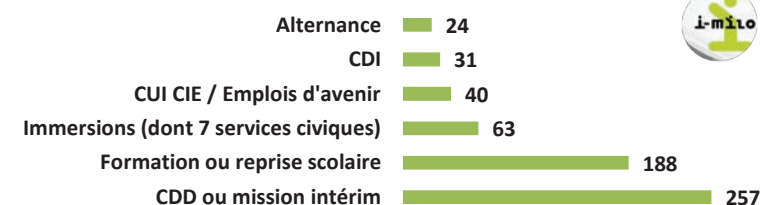


### LE PROJET PERSONNALISÉ D'ACCÈS À L'EMPLOI (PPAE)

Renforce l'accompagnement des jeunes à bas niveau de qualification pour accélérer leur retour à l'emploi.

- 501 jeunes étaient dans le programme PPAE en 2015
- 300 nouvelles entrées pour un objectif de 202 : **objectif dépassé de 67 %**
- 603 entrées en situation (voir tableau ci-contre)

Les entrées en situation suite au PPAE

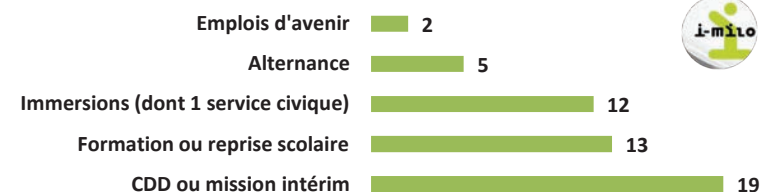


### L' ACCORD NATIONAL INTERPROFESSIONNEL (A.N.I.)

Renforce l'accompagnement vers l'emploi des jeunes décrocheurs scolaires de 16 à 25 ans de niveau VI, V bis et IV sans validation de diplôme.

- 43 jeunes présents dans le programme dont 14 nouvelles entrées
- 51 entrées en situation (voir tableau ci-contre)

Les entrées en situation suite à l'ANI

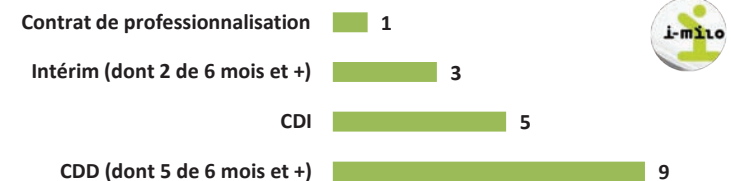


### LE PLIE VAL DE MARQUE

Renforce l'accompagnement du public jeune vers et dans l'emploi.

- 14 jeunes étaient dans le programme PLIE en 2015
- 18 contrats de travail signés (voir tableau ci-contre)

Les contrats de travail signés suite au parcours dans le PLIE



## LE CONTRAT D'INSERTION DANS LA VIE SOCIALE (CIVIS)

C'est une mesure pour favoriser l'insertion professionnelle des jeunes. D'une durée d'un an, son renouvellement est possible pour maximum un an. Pendant cette année, son bénéficiaire bénéficie d'un accompagnement personnalisé et renforcé.

- **311 jeunes** étaient dans le programme CIVIS en 2015 (dont **73 renouvellements**)
- **242 entrées** pour un objectif de 239
- **354 entrées en situation** (voir tableau ci-contre)

### > L'Allocation Interstitielle (AI)

Elle a pour finalité d'aider financièrement les jeunes CIVIS dans leurs démarches d'insertion sociale et professionnelle.

- **289 jeunes** ont bénéficié d'une Allocation Interstitielle en 2015
- Un montant total de **66 755 € d'allocations** a été demandé. C'est 759 allocations qui ont été attribuées, soit **une moyenne de 231 € par jeune**. On peut donc considérer que les jeunes ne s'installent pas dans ce dispositif.

### > Le Fonds pour l'Insertion Professionnelle des Jeunes (FIPJ)

Il a pour finalité d'aider financièrement, de façon directe ou indirecte, les jeunes CIVIS dans leurs démarches d'insertion sociale et professionnelle.

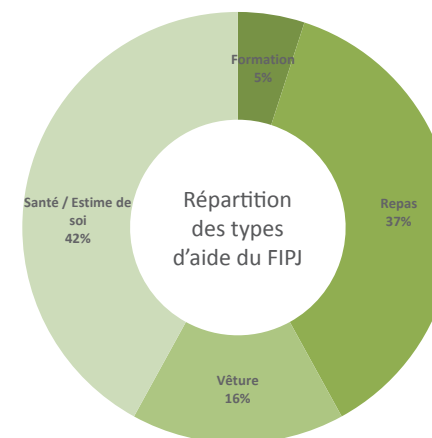
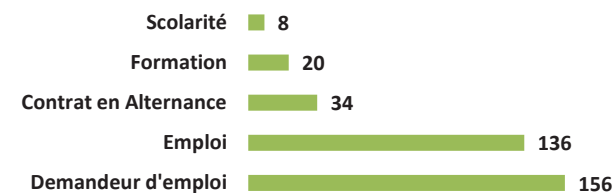
- Le total des aides attribué en 2015 a été de **3475 €, fonds affectés sur les aides directes** (- 15 % par rapport à 2014)
- **52 jeunes** ont pu bénéficier d'une aide en 2015 (- 30 % par rapport à 2014)
- **56 % des bénéficiaires résident en ZUS**

### > Le Contrat urbain de cohésion sociale (CUCS)

Avec des fonds de la politique de la ville pour les jeunes résidents en quartier prioritaire sur Hem, nous offrons un accompagnement personnalisé en faveur de 15 jeunes âgés de 16 à 18 ans sortis du système scolaire sans qualification, en lien avec notre partenaire Horizon 9.

Cette année, les parents ont souhaité être associé au projet, Horizon 9 leur a proposé de créer un groupe de parole. Certains parents ont rejoint le tissu associatif du quartier et se sont engagés dans des actions parents – ado (centre social Trois Villes, le Théâtre de l'Aventure de Hem, ...).

Les sorties du CIVIS



# LA MISSION LOCALE VAL DE MARQUE

## LA GARANTIE JEUNES

Ce dispositif permet aux jeunes de 18-25 ans en situation de précarité sociale et financière, sans emploi et sans formation de retrouver le chemin de l'emploi ou de la formation.

Il est basé sur le donnant-donnant : le jeune doit respecter le contrat d'engagement d'une durée de 12 mois qu'il a signé à son entrée dans l'action. Il bénéficie d'un soutien financier mensuel de 461,61 € maximum, **s'il respecte ses engagements.**

L'accompagnement du jeune débute par une phase intensive d'une durée de 6 semaines qui se traduit par des ateliers thématiques journaliers le jeune bénéficie ensuite d'un accompagnement renforcé individuel et/ou collectif jusqu'à la fin du programme.

- **3 groupes** ont démarré entre septembre et décembre 2015
- **37 entrées sur cette période** pour un objectif de 35
- **56 %** des bénéficiaires habitent en ZUS. **64 %** ont un niveau < niveau V (Terminale - CAP - BEP acquis ou non)
- **54 allocations versées en 2015**, pour un montant de **21 452 €**

## L'IEJ (INITIATIVE POUR L'EMPLOI DES JEUNES)

L'IEJ vise à offrir un parcours d'insertion professionnelle et sociale en faveur des jeunes de moins de 25 ans les plus en difficultés, qui sont sans emploi et ne suivant ni études ni formation, jeunes dénommés « NEET ». Il s'agit d'accompagner de façon renforcée ces jeunes et de leur proposer dans les quatre mois un emploi, une formation, un apprentissage ou un stage. La Mission Locale a répondu à cet appel à projet sur 2 actions :

- **Action « Relation entreprise et placement à l'emploi »**
  - **92 jeunes** ont signé un engagement, pour un objectif de 90.
  - **53 jeunes** sont sortis du dispositif en 2015, **72 % ont décroché un emploi durable.**
  - **8 jeunes** ont bénéficié d'un financement formation.
- **Action « Alternance » (1<sup>er</sup> semestre 2015)**
  - **59 jeunes** ont signé un engagement, pour un objectif de 45.
  - **Tous les jeunes sont sortis du dispositif** au plus tard au 30 juin 2015, **39%** de sortie positive (formation qualifiante, alternance, CDD + de 6 mois)

## ACCOMPAGNEMENT DES JEUNES LES PROGRAMMES D'ACCOMPAGNEMENT RENFORCÉ



### **Plan métropolitain de développement de l'Apprentissage des Missions Locales**

La Mission Locale de Tourcoing Lys, au titre de toutes les Missions Locales de la métropole, a répondu à l'appel à candidature pour la mise en place d'un dispositif global de développement de l'apprentissage lancé par la Région NPDC en milieu d'année.

**Projet qui bénéficie d'un soutien financier de la Région et du FSE (Axe 6 du Programme Opérationnel - objectif 10)**

### ➤ **Action « Alternance » (2<sup>ème</sup> semestre 2015)**

La Mission Locale Val De Marque a répondu à un autre appel à projet de la Région dans le cadre du **Plan métropolitain de développement de l'Apprentissage des Missions Locales**

- **99 jeunes** ont signé un engagement.

### Accompagnement et suivi vers l'emploi des jeunes du Val de Marque de moins de 26 ans (Action cofinancée par le FSE)

Cette action a pour but de garantir aux jeunes de moins de 26 ans en situation précaire face à l'emploi, les conditions nécessaires à la mise en place de leur parcours individualisé vers l'emploi. Un accompagnement et un suivi est proposé à ces jeunes engagés sur cette action afin de les amener sur une situation formation et/ou emploi.

- **132 jeunes** sur cette action
  - Emploi : **14**
  - Emploi durable : **10**
  - Contrats aidés : **5**
  - Formation : **9**
  - **22%** des jeunes sont orientés vers un autre dispositif (IEJ, Garantie Jeunes)

### Accompagnement à la création d'entreprise des jeunes de moins de 26 ans (Action cofinancée par le FSE)

Cette action a pour but d'accompagner les jeunes de moins de 26 ans tout au long de l'élaboration de leur projet économique. Les jeunes sont accompagnés sur la faisabilité de leur projet, sur la recherche de partenaires individuels et sur les moyens de financement.

- **45 jeunes** sur cette action
  - **3 sorties positives** pour création d'entreprise

### La Mission Locale a mobilisé différentes enveloppes financières pour faciliter l'insertion des jeunes sur les différents dispositifs

- **106 167,51 € ont été attribués aux jeunes, dont :**
  - Allocations Interstitielles : 66 755 € (63%)**
  - FIPJ : 3 475 €**
  - Aides mobilité MNO : 2 704 €**
  - Enveloppe financière Mission Locale : 4 450,46 € (Cofinancement formation et permis de conduire, véhicule, matériel, mobilité, assurance, etc...)**
  - IEJ : 7 331,05 € (financement formations)**
  - Garantie Jeune : 21 452 €**

# LA MISSION LOCALE VAL DE MARQUE

LA VIE QUOTIDIENNE  
LE FONDS DEPARTEMENTAL D'AIDE AUX JEUNES  
(FDAJ)

**61 jeunes ont bénéficié du FDAJ**

pour un montant total de 22 987 € (en moyenne 376,83 €/jeune)

50 jeunes ont été positionnés sur l'action du FDAJ Collectif  
par les conseillers Mission Locale et les partenaires éducatifs  
44 jeunes se sont engagés

Cout de l'action :  
6500 € financés par  
le Département du Nord

Ce dispositif financé par le conseil départemental vise à favoriser l'insertion sociale et professionnelle des jeunes en difficulté, en proposant une démarche collective d'accompagnement construite avec eux.

A travers la mise en place d'un temps fort par semaine, il permet aux jeunes les plus éloignés de s'inscrire dans une action collective peu contraignante et offrant une multitude de possibilités :

- rencontrer des professionnels
- réaliser des immersions
- visiter des CFA et des forums
- participer à des ateliers (sensibilisation au code de la route, la préparation à l'emploi, l'estime de soi...)

Ces contacts avec le monde professionnel diversifient leurs choix d'orientation, leur permettent de constater le besoin éventuel d'une remise à niveau, et leur accordent le temps de la réflexion avant d'entrer sur un engagement (Garantie Jeunes, formation longue...). Elle leur permet également de prendre le temps de se poser et de travailler leurs difficultés tout en ayant une démarche active au milieu d'autres jeunes qui partagent leur expérience.

Cette année encore, le soutien financier du conseil départemental a facilité les immersions en entreprise en permettant à la Mission Locale l'achat de matériel et de services indispensables à la prise de poste des jeunes.

Répartition  
des aides FDAJ  
accordées en 2015

**FDAJ Renforcé**  
16%

**FDAJ Ponctuel**  
24%

**Secours d'urgence**  
25%

**FDAJ Permis**  
35%

## LA SANTÉ

### Sensibilisation en Mission Locale

- **648 jeunes** ont été sensibilisés à la thématique santé :
  - 396** lors des réunions primo
  - 186** lors des entretiens individuels
  - 16** dans le cadre de l'action La Ravaude
  - 50** lors de la commission d'attribution des chèques Vacances
- **50 jeunes** ont participé à l'Atelier « Sensibilisation sur la cybercriminalité »

Animé par l'association SIAVIC (Service Intercommunal d'Aide aux Victimes), l'objectif de cet atelier est de sensibiliser les jeunes sur l'utilisation des réseaux sociaux et des dangers de l'exploitation des données personnelles des utilisateurs.

## LE LOGEMENT

- **16 % des jeunes ont le projet d'avoir un logement autonome et souhaitent de l'information**, d'où notre **partenariat avec le GRAAL** (Groupement de Recherche pour l'Aide et l'Accès au Logement). La mise en relation du public avec le GRAAL a pour objectif de permettre au jeune d'évaluer la faisabilité de son projet et de pouvoir ainsi planifier les étapes intermédiaires pour intégrer un logement autonome.
- **Mise en place d'une action « sensibilisation des jeunes de la Mission Locale Val de Marque en Parcours d'Insertion Sociale et Professionnelle à la Recherche et au Maintien au Logement »**, financée par le Conseil Départemental. L'objectif était d'informer les jeunes sur les difficultés et les problèmes qu'ils peuvent rencontrer lors de l'accès à leur 1<sup>er</sup> logement, de l'installation qui s'ensuit et de sensibiliser les jeunes au respect de l'environnement et des économies d'énergies.

**15 jeunes concernés**

### Intervention de la Ravaude

La Ravaude a donné la possibilité à 16 jeunes de bénéficier d'un accompagnement psychologique individuel / estime de soi.

- **41 entretiens** ont été réalisés dans les antennes de la Mission Locale



- **Partenariat avec le CLLIJ**, dont l'objectif est d'apporter des réponses aux problèmes d'exclusion des jeunes de l'offre en logement pour les plus démunis, favoriser l'accès à l'autonomie par le logement, favoriser et maintenir les démarches d'insertion professionnelle et sociale.
  - 17 jeunes** ont effectué une demande de logement CLLIJ (7 jeunes n'ont pas maintenu leurs demandes de logement CLLIJ)
    - **6 jeunes** retenus et résidents du CLLIJ
    - **2 jeunes** (couple) non retenus : déjà en logement autonome
    - **2 jeunes** orientés vers la Plate forme SIAO -115, pour ALT (Aide Logement Temporaire).

# LA MISSION LOCALE VAL DE MARQUE

LA VIE QUOTIDIENNE  
LA MOBILITÉ

## AIDE À LA MOBILITÉ SUR LE DISPOSITIF MNO

Ce dispositif est porté par la Maison de l'Emploi Métropole Nord Ouest (financé par la MEL) :

- **101 jeunes ont bénéficié du dispositif**, pour un montant total d'aides à la mobilité attribué de **2 704 €**. Celles-ci ont été réparties de la façon suivante :
  - Carte Pass Pass : 1900 trajets financés pour 97 jeunes (soit 2 375 €)**
  - Remboursement des frais de transport (train, carburant) financés pour 4 jeunes (soit 329 €)**
- **Accompagnement des jeunes Mission Locale sur le dispositif d'accès au permis B** mené par les communes de Croix, Hem, Toufflers et Lannoy.

**38 % des jeunes nouvellement accueillis ont le permis de conduire**

Moyen de locomotion principal des jeunes nouvellement accueillis



56 %  
Transports en commun



30 %  
Auto, moto ou cyclomoteur



11 %  
Vélo



3 %  
Aucun moyen de locomotion

## > L'Europe

Pour cette action, le partenariat initié avec l'ADICE s'est poursuivi en 2015. 25 jeunes du territoire Val de Marque ont participé à une réunion d'information à l'ADICE. 14 jeunes ont par la suite bénéficié d'un accompagnement individuel par l'ADICE. Objectifs de cette action :

- **Favoriser la mobilité européenne** des jeunes de notre territoire
- **Sensibiliser et informer les jeunes sur les dispositifs existants** : \*Service Volontaire Européen (SVE), Service Civique, stages professionnels...
- **Accompagner les projets de départ**

**2 jeunes ont bénéficié d'un programme SVE\***

**5 jeunes ont bénéficié d'un Service Civique à l'international**

**1 jeune a bénéficié d'un stage professionnel à l'étranger**

## > Parcours Vacances

Ce projet permet d'améliorer l'accès à l'autonomie des jeunes de 16 à 25 ans inscrits à la Mission Locale Val de Marque à travers l'élaboration et la concrétisation autonomes d'un projet de vacances en France métropolitaine. Financé par l'Agence Nationale pour les Chèques Vacances (ANCV), il propose à chaque jeune une aide de 180 € en chèques vacances utilisables auprès de nombreux prestataires (hébergement, transport, restauration, activités culturelles ou sportives, ...).

- **50 jeunes** du Val de Marque (25 jeunes de Hem et petites communes / 25 de Croix et Wasquehal) ont bénéficié d'une aide au départ.

*Collaboration également avec les communes sur le dispositif « Départ Vacances autonomes ».*

**531 jeunes sensibilisés sur la mobilité en réunion primo**



**1 437 situations**  
emploi-formation mobilisées



Nombre de  
situations  
emploi - formation

pour

**821\* jeunes**



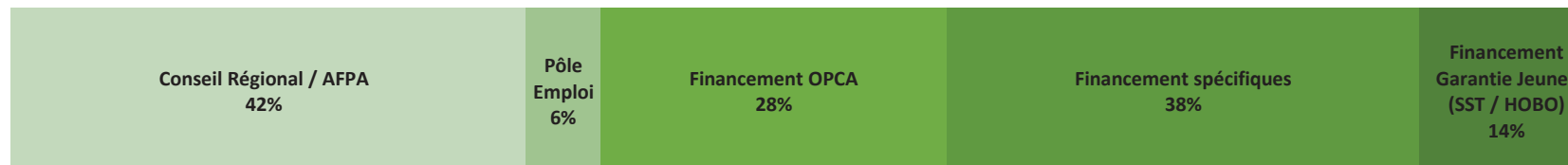
Nombre de jeunes  
entrés en  
emploi - formation

\* un jeune peut être concerné par plusieurs mesures

➤ **54 %** des jeunes accompagnés ont bénéficié d'au moins une situation emploi-formation

## FORMATION

317 jeunes bénéficiaires d'une ou plusieurs étapes formation



Répartition par  
type de  
financement

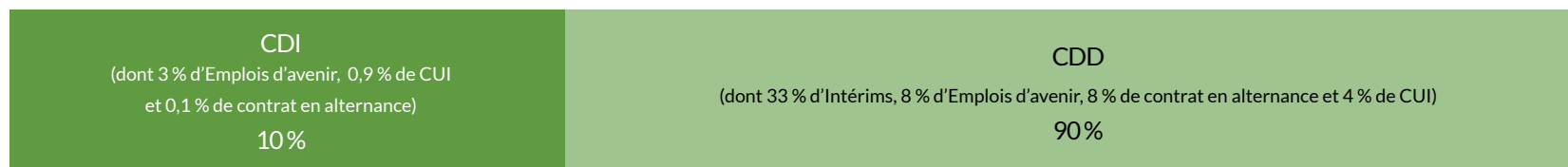


# LA MISSION LOCALE VAL DE MARQUE

LES ENTRÉES EN MESURE  
EMPLOI - INSERTION PROFESSIONNELLE

## EMPLOI

886 mesures emploi mobilisées pour 601 jeunes



### Secteurs d'accès à l'emploi les plus représentatifs

Transport logistique

Services aux personnes

Hôtellerie - Restauration

Distribution - Vente

## LES ACTIONS FAVORISANT L'INSERTION PROFESSIONNELLE

### Le plan alternance

- **508 jeunes sensibilisés** sur les dispositifs alternance
- **155 accompagnés** dans le dispositif « accès alternance VNE »  
**68 jeunes** ont eu accès à l'alternance en 2015  
... dont **43 contrats d'apprentissage** et **25 contrats de professionnalisation**

### La prescription des Contrats Uniques d'Insertion (CUI)

Objectif : favoriser l'accès aux CUI pour les jeunes suivis en Mission Locale Val de Marque.

Cette action a été réalisée en collaboration avec la Maison de l'Emploi Val de Marque.

- **127 contrats signés :**  
**7 CAE**      **12 CIE dont 8 starters**  
**108 CERFA Emplois d'avenir signés, dont 97 démarrés en 2015**  
25 secteurs marchands (**24 %**)  
83 secteurs non marchands

### POUR RAPPEL

L'emploi d'avenir est un contrat d'aide à l'insertion destiné aux jeunes particulièrement éloignés de l'emploi. Il comporte des engagements réciproques en termes de qualification entre le jeune, l'employeur et les pouvoirs publics, susceptibles de permettre une insertion durable du jeune dans la vie professionnelle.

80% des jeunes ont suivis une formation soit 275 jeunes inscrits sur 537 étapes de formation (soit 2,5 engagements de formation par jeune) réparties ainsi :

156	Acquisition de nouvelles compétences (compétences techniques)
137	Adaptation au poste de travail (formation pour les besoins du poste de travail)
4	CACES
73	Formation pré-qualifiante
148	Formation qualifiante
8	Remise à niveau
11	VAE

A l'issue de leur EAV : - 7 jeunes embauchés en CDI - 1 créateur d'entreprise  
- 3 sorties (formation qualifiante incompatibles avec l'attenance dans le cadre du contrat de travail)

130 ruptures enregistrées (ruptures anticipées, fins de contrat, fins de période d'essai, entreprises en difficulté)

C'est permettre aux jeunes de bénéficier de l'expérience et du réseau de bénévoles issus du monde économique en individuel ou en collectif (simulation d'entretien, ciblage d'entreprises, conseil en technique de recherche d'emploi, visite en entreprise...).

Une action telle que le parrainage permet à la Mission Locale d'accéder directement au monde de l'entreprise, d'y être acceptée, et d'y être reconnue pour ce qu'elle peut y apporter : une connaissance du public jeune, de ses besoins et de ses capacités.

Nous avons intégré le dispositif parrainage au sein de chaque plan d'accompagnement collectif (accompagnement alternance, action spécifique en faveur de jeunes allocataires de RSA par l'Emploi d'Avenir, préparations aux forums...).

### MARRAINE OU PARRAIN POURQUOI PAS VOUS ?



Nous avons :

- mis en place à l'interne une rencontre pour la prospection de nouveaux parrains
- créé une page « Parrainage » sur notre site Internet
- envoyé un mailing de sensibilisation aux entreprises qui ont déjà travaillé avec la Mission Locale (à partir de la base P3 entreprises)
- créé une boîte mail « Parrainage »

Quand l'entreprise est intéressée, elle clique sur le mail, et accède ainsi à la convention parrainage et à notre site internet. Il nous faut maintenant pérenniser ce fonctionnement qui à terme, nous permettra de renouveler et de préserver notre réseau de parrains.

**20 jeunes parrainés et  
conventionnés par l'État**  
dont 10 jeunes ZUS

**7 PARRAINS**



**Situation des jeunes au 31/12/2015**

**3 CDD**

**1 CDI**

**2 contrats aidés**

**(1 secteur marchand, 1 secteur non marchand)**

**3 intérim**

**2 entrées en formations**

**( 1 de + de 6 mois, 1 de - de 6 mois)**

**1 retour en formation initiale**

# LA MISSION LOCALE VAL DE MARQUE

## ACCOMPAGNEMENT DE PROJETS LE CLAP (COMITÉ LOCAL D'AIDE AUX PROJETS)

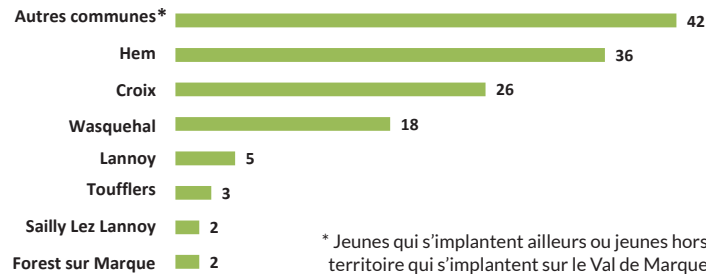
C'est un outil d'accompagnement de jeunes qui souhaitent monter un projet économique, culturel ou humanitaire. L'accompagnement se réalise à toutes les étapes du projet, depuis l'idée en passant par l'aide au montage budgétaire au suivi post création. Une aide financière peut être accordée selon des critères d'âge, de statut et de résidence.

**136 projets accompagnés**  
dont 127 nouveaux projets

**102**  
porteurs de projets économiques

**34**  
porteurs de projets socioculturels

Répartition des porteurs de projet  
reçus par commune



**14 entreprises créées, 1 projet humanitaire et 1 projet culturel**



**9 financés par le CLAP**

**7 Economiques** : styliste, services à la personne, infirmier libéral, magicien professionnel, agence de communication, photographe, location de matériel sportif, maquilleuse studio.

**1 Humanitaire** : aide à l'aménagement d'un centre de bienfaisance au Maroc.

**1 Culturel** : Groupe de musique.



**7 non financés par le CLAP**

**Bénéficiaire de l'accompagnement du CLAP, sans l'aide financière (hors territoire, statut...) :**

Socio-esthéticienne, coach sportif, vente et location de robes de mariées et de cérémonies, photographe, maître chien, kinésithérapeute, aménagement paysage, création et impression de logos

**9200 €** ont été alloués en Jury CLAP

Comités Locaux d'Aide aux Projets

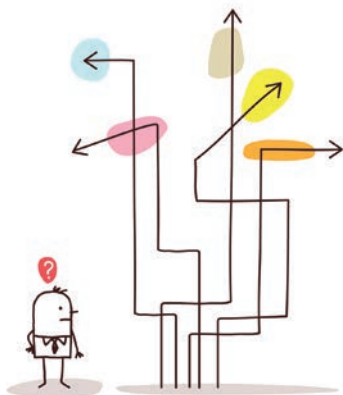


CLAP de la Métropole Lilloise

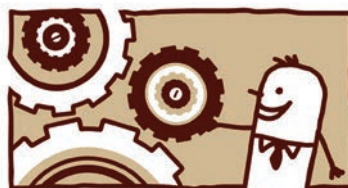




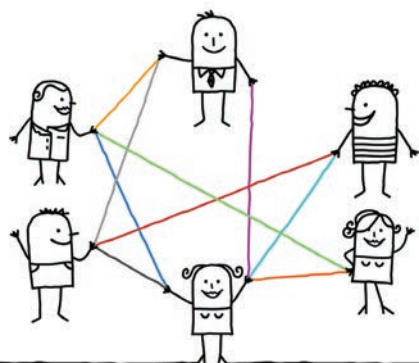
Découvrir des métiers



Accéder à la formation



Explorer vos talents  
avec des tests de  
personnalité



Prospecter les entreprises



# LE P.L.I.E.

Accompagner les publics en difficulté de recherche d'emploi

Fédérer les acteurs du réseau local de l'insertion

Développer l'accompagnement individuel et renforcé des publics

Avec le soutien de :



Les actions du PLIE sont cofinancées par le Fonds Social Européen dans le cadre du programme national «Emploi et Inclusion» 2014-2020

# LE PLIE VAL DE MARQUE

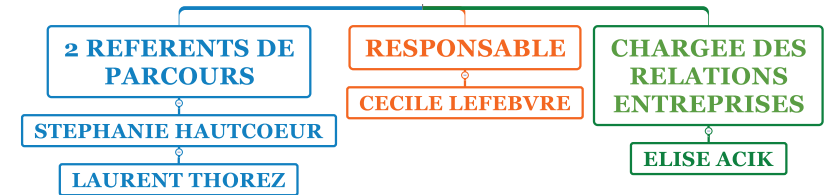
## DÉFINITION

### QU'EST-CE QUE LE PLIE ?

C'est un outil de proximité au service des demandeurs d'emploi en difficulté de recherche d'emploi.

Son objet est de **mobiliser et renforcer** l'ensemble des moyens concourant à l'accompagnement de ces publics, via la mise en œuvre de parcours vers l'emploi adaptés à chaque situation individuelle.

Résultant d'une initiative des collectivités locales, le PLIE Val de Marque se définit comme une entité opérationnelle, associant l'ensemble des acteurs institutionnels et partenaires socio-économiques concernés.



### SON TERRITOIRE

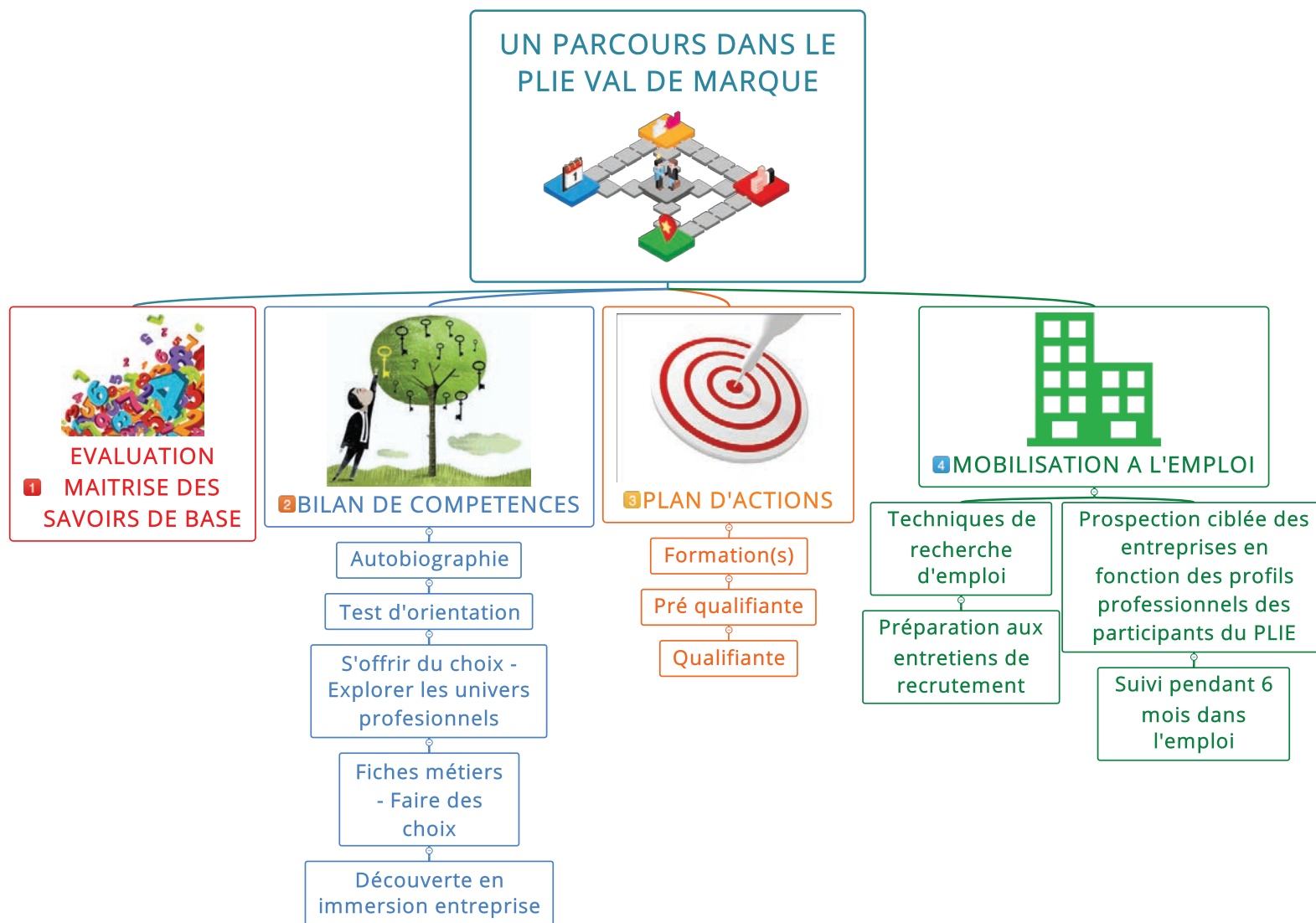
Croix  
Forest sur Marque  
Hem  
Lannoy  
Sailly lez Lannoy  
Toufflers  
Wasquehal

### LES OUTILS DU PLIE AU SERVICE DE SES PARTICIPANTS

- ➔ Un accompagnement personnalisé
- ➔ Des ateliers tests d'orientation
- ➔ Une expertise et des orientations sur le champ de la formation
- ➔ Une prospection ciblée des entreprises



# LE PLIE VAL DE MARQUE





# LE PLIE VAL DE MARQUE

## PRESCRIPTEURS

Le PLIE s'appuie sur un réseau de prescripteurs qui, de par leur activité, sont en position de lui orienter des demandeurs d'emploi.

→ Dès que le prescripteur identifie la pertinence d'orienter un allocataire vers le PLIE, il renseigne la fiche de prescription signée par l'allocataire pour envoi au PLIE

→ L'allocataire est contacté pour un rendez-vous et est reçu par le référent PLIE pour un entretien : présentation du PLIE, de son offre de services, recueil des besoins et des demandes des demandeurs d'emploi

→ Retour d'information auprès du prescripteur sur l'intégration et la suite de parcours

### LES PRESCRIPTEURS EN 2015



66% Pôle Emploi



14% CCAS



11% Recommandation par d'autres participants PLIE



4% Association VISA Croix

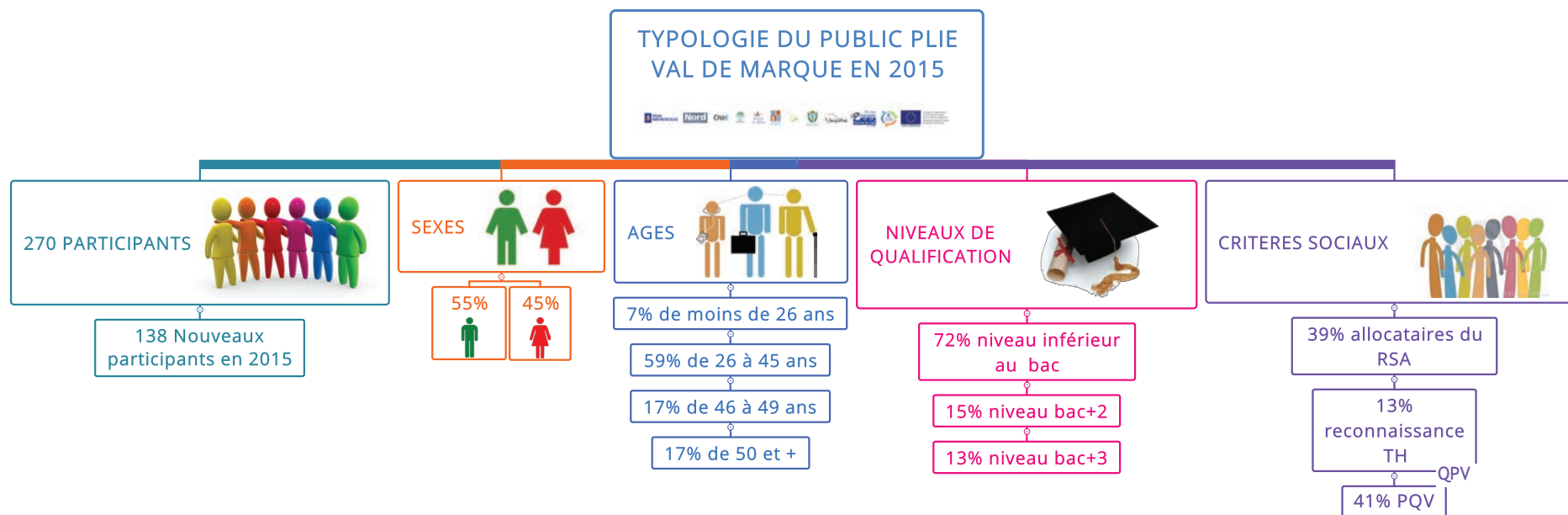


4% Mission Locale



1% Centres sociaux





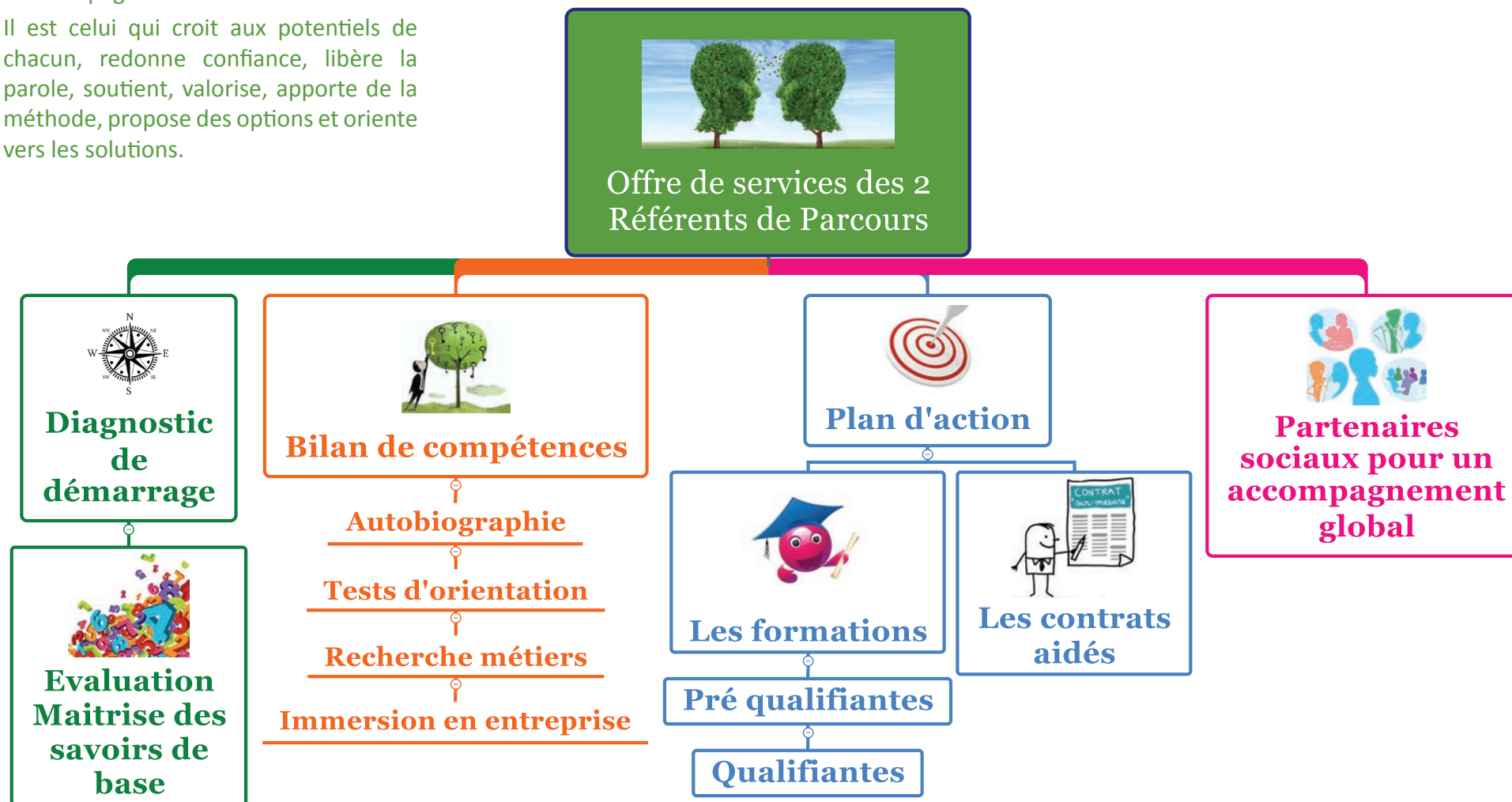
Niveau VI : pas de scolarité au-delà de la classe de quatrième  
 Niveau V bis : sortant de troisième ou 1er BEP, 1er ou 2ème CAP  
 Niveau V : Terminale CAP ou BEP, diplôme acquis ou non  
 Niveau IV : Niveau Bac acquis ou non  
 Niveau III : BAC +2

# LE PLIE VAL DE MARQUE

OFFRE DE SERVICES  
RÉFÉRENTS

Le référent oscille entre la posture d'accompagnant et de conseil.

Il est celui qui croit aux potentiels de chacun, redonne confiance, libère la parole, soutient, valorise, apporte de la méthode, propose des options et oriente vers les solutions.








## LE PLIE VAL DE MARQUE

Le PLIE accompagne les personnes les plus exclues du marché du travail. Les représentations associées à ce public vont souvent venir renforcer la déficience de valorisation et de reconnaissance. Face à ce constat, l'enjeu pour ces personnes est de reconstruire une image valorisante pour sortir d'un schéma fataliste et s'autoriser à « aller vers » de nouvelles options et perspectives.

### "Connais-toi toi-même"



- 2015 : 89 participants 
- test d'orientation /Personnalité 
- atelier de 3 heures 
- 4 personnes maxi 
- talents, qualités et potentiels 
- aller vers de nouvelles options 

Je m'offre du choix 	Je classe par ordre de 	Je rencontre des professionnels 
		

Travailler les projets professionnels avec le KANBAN et la stratégie des post-it

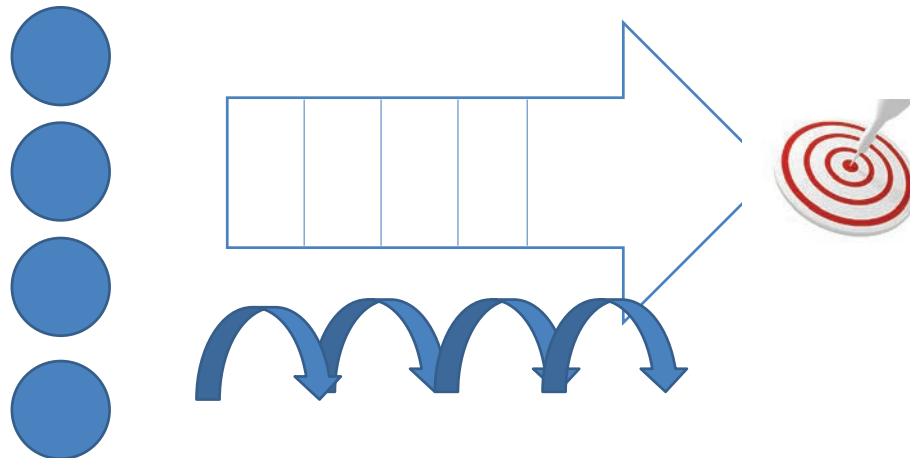
# LE PLIE VAL DE MARQUE

BILAN DE COMPÉTENCE  
OUTILS VISUELS

Je découvre le métier en entreprise

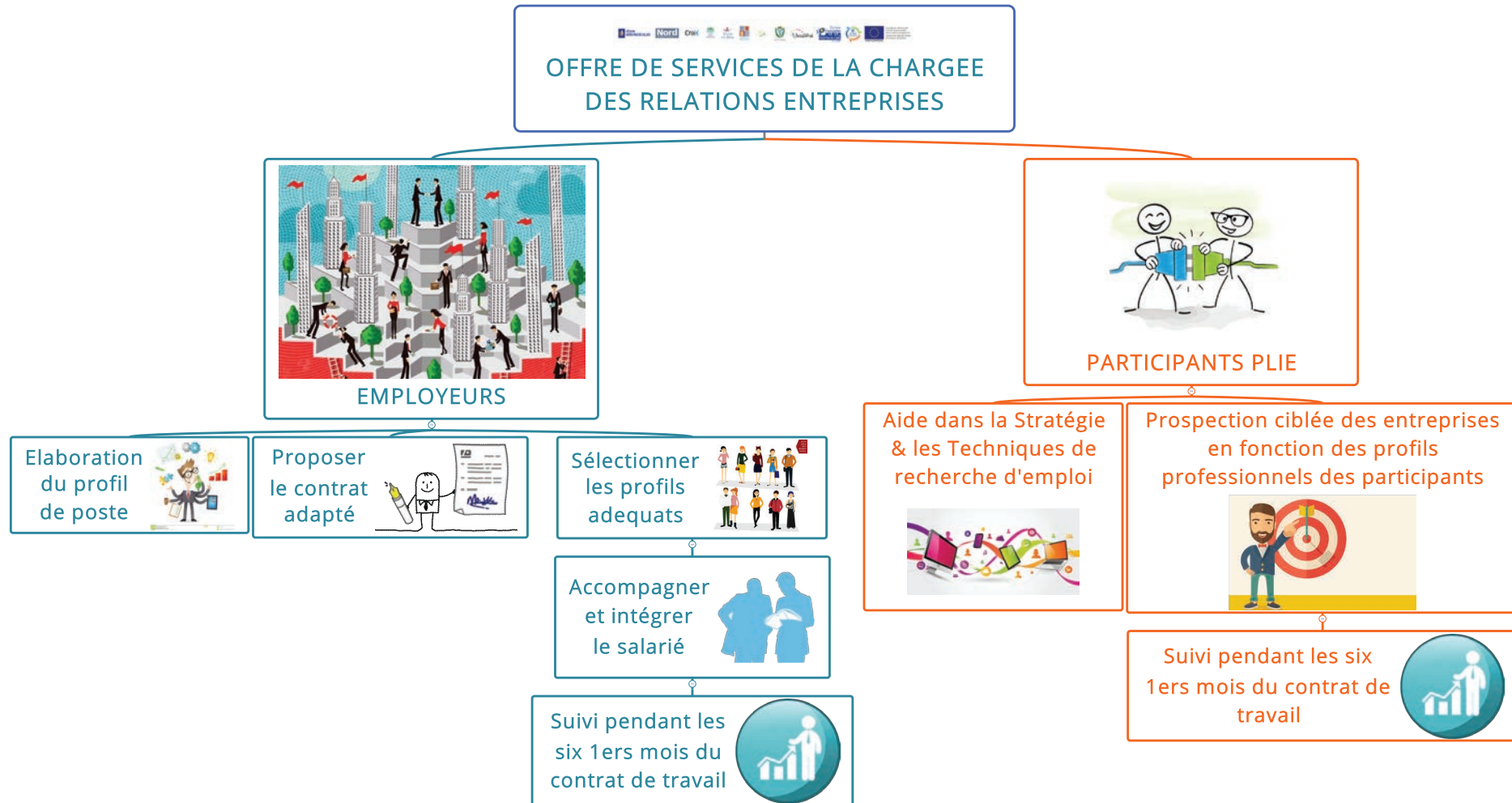


Visualiser son plan d'action : Le PLIE utilise des outils visuels pour permettre au participant de visualiser l'objectif à atteindre, les ressources dont il dispose et les freins potentiels sur son chemin ?



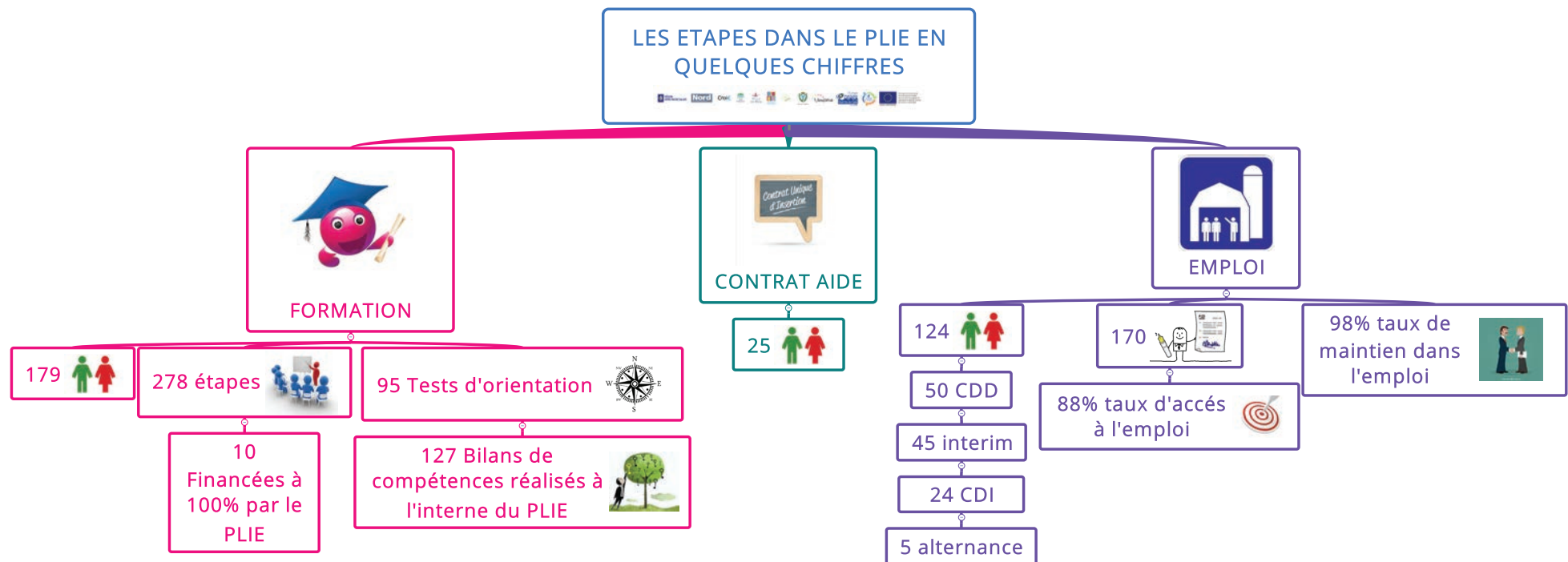
Immersion en entreprise : le bilan de compétences au sein du PLIE comprend des périodes d'immersion en entreprise pour valider ou invalider les projets professionnels. Il s'agira de mener une enquête métier auprès des professionnels, de les observer et de les accompagner dans leurs différentes missions

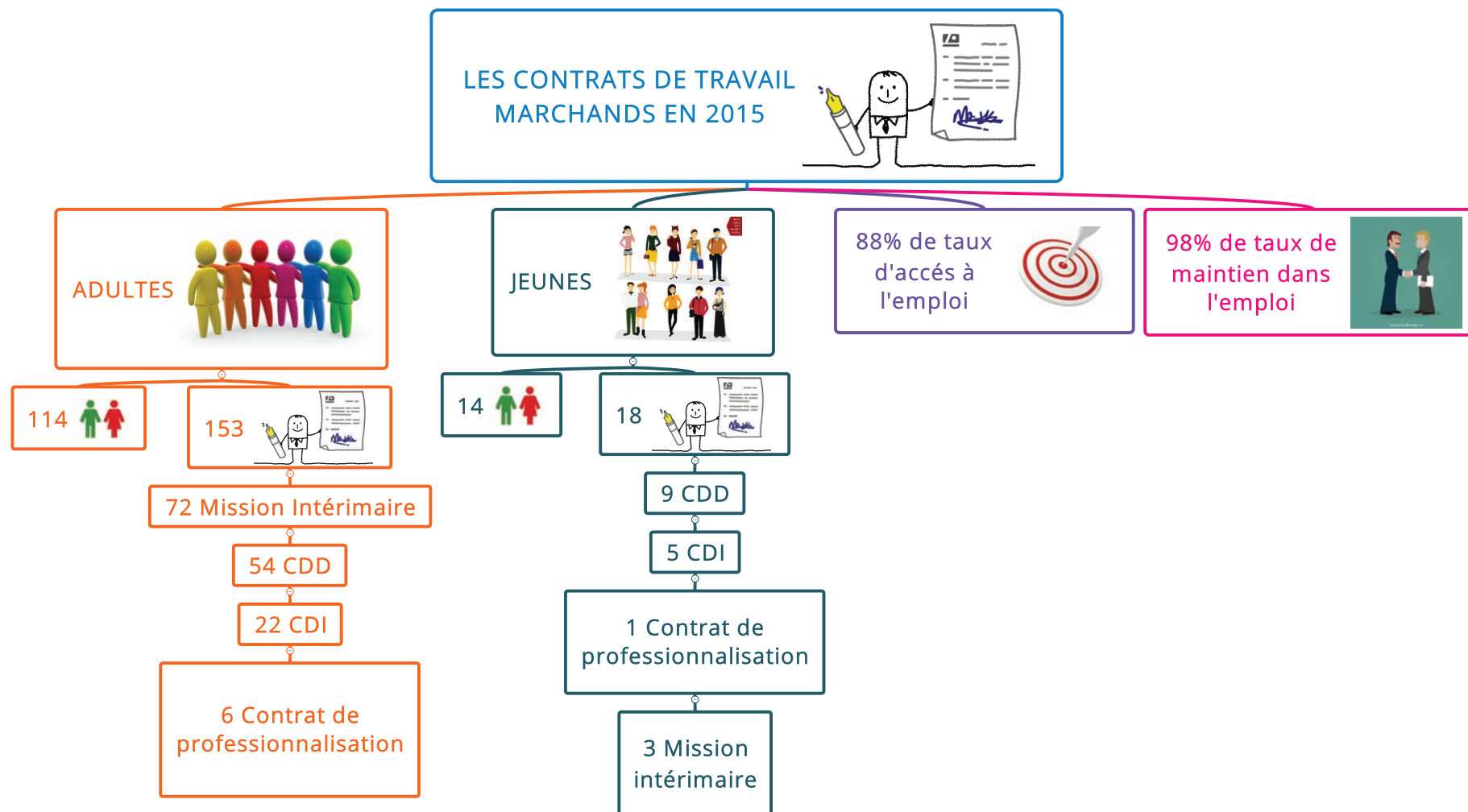
# LE PLIE VAL DE MARQUE



# LE PLIE VAL DE MARQUE

## ÉTAPES DANS LE DISPOSITIF

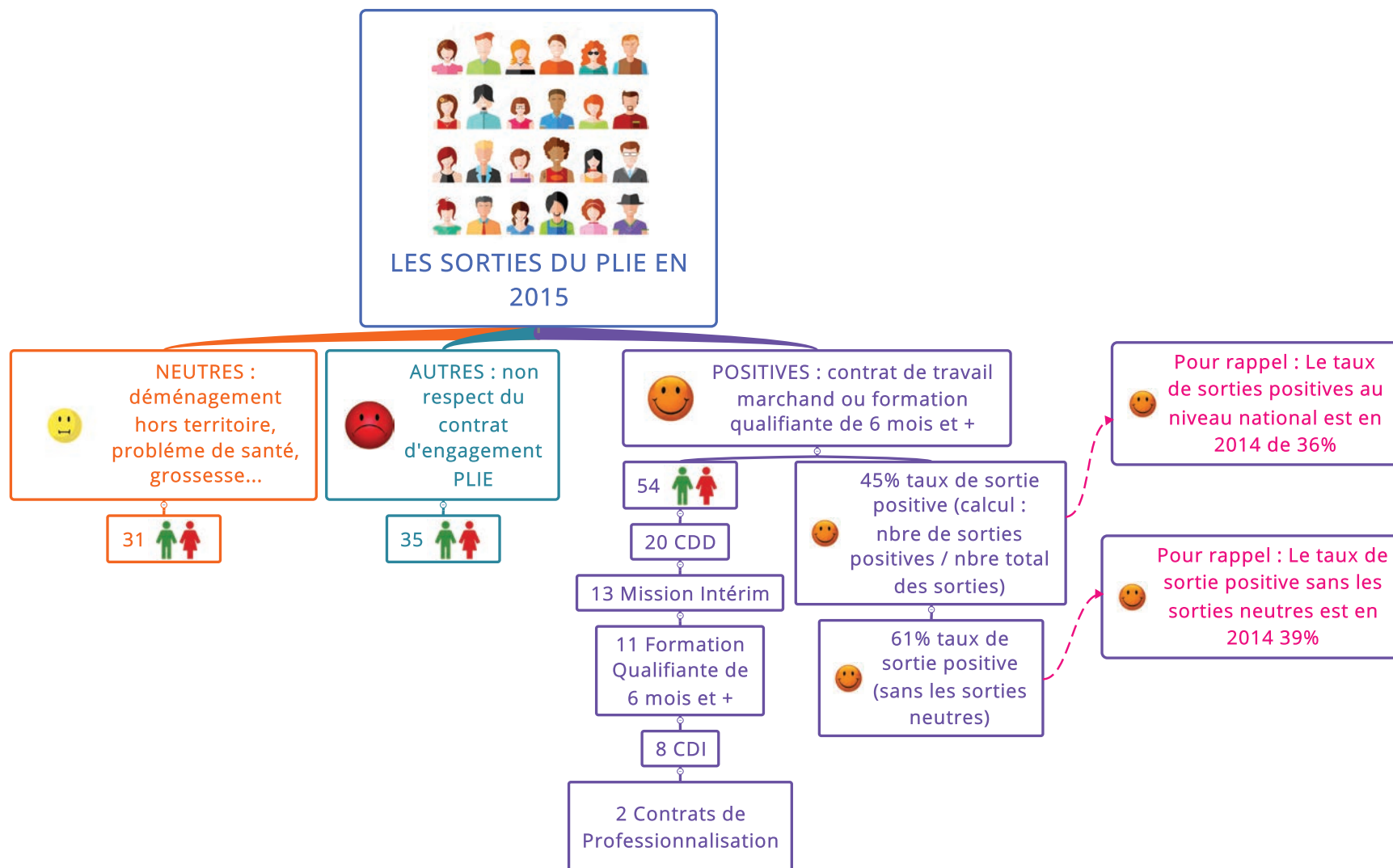






# LE PLIE VAL DE MARQUE

## SORTIES DU DISPOSITIF







# LA MAISON DE L'EMPLOI

Participer à l'anticipation des mutations économiques

Contribuer au développement de l'emploi local

Réduire les obstacles culturels ou sociaux de l'accès à l'emploi

Avec le soutien de :



Les actions de la Maison de l'Emploi sont cofinancées par le Fonds Social Européen dans le cadre du programme national «Emploi et Inclusion» 2014-2020

# GESTION PREVISIONNELLE DE L'EMPLOI ET DES COMPÉTENCES TERRITORIALE (GPECT)

INGÉNIERIE, ACTIONS VERS LES DIRIGEANTS, SALARIÉS ET ACTEURS DE L'EMPLOI

Accompagner la stratégie de développement du territoire  
Observer et anticiper les évolutions des secteurs d'activités pour mieux orienter les actions  
Aider les entreprises à adapter leur politique RH aux mutations de leur environnement socio économique  
Soutenir la professionnalisation RH des dirigeants  
Sécuriser les parcours des salariés, favoriser leur adaptation professionnelle, en veillant plus particulièrement aux salariés fragilisés  
Favoriser la transition professionnelle entre secteurs en déclin et secteurs en émergence  
Contribuer au rapprochement de l'offre et de la demande d'emploi



## SENSIBILISATION DES ENTREPRISES ET PARTENARIAT AVEC LES VILLES

→ Création d'«Adapter pour développer», une plaquette de communication pour interpeller le chef d'entreprise, présenter les solutions GPECT de la Maison de l'emploi VDM, et l'identifier comme le partenaire RH des entreprises du territoire :

**+800 entreprises sensibilisées par email**  
**110 entreprises sensibilisées directement**

→ **26 rencontres directes** avec les entreprises

→ Ateliers collectifs :

- Intervention au petit déjeuner de la ville de Croix pour les entreprises nouvellement implantées (12/02/2015)

**20 entreprises présentes**

**15 ont rempli le questionnaire remis par la MDE**

**4 ont souhaité un rdv avec notre conseillère RH**

- Organisation avec la CCI d'un petit déjeuner : « L'alternance : les étapes clés d'un processus gagnant » (12/06/2015)

**12 entreprises inscrites / 7 entreprises présentes**

- Préparation avec le CBE, l'APEC et la MDE LAMB d'un atelier « Optimiser les recrutements dans des situations de turn-over »

- Préparation au groupe de travail Seniors piloté par le CBE

→ Présentation des services aux acteurs du Val de Marque relais avec les entreprises (élus, services économiques, MEL...), et renforcement du partenariat avec les villes via des rencontres individuelles pour échanger de manière plus approfondie sur leurs projets, les entreprises locales et les actions mises en place dans le cadre de l'axe 1 de notre cahier des charges :

**Chaque ville du Val de Marque a été rencontrée**

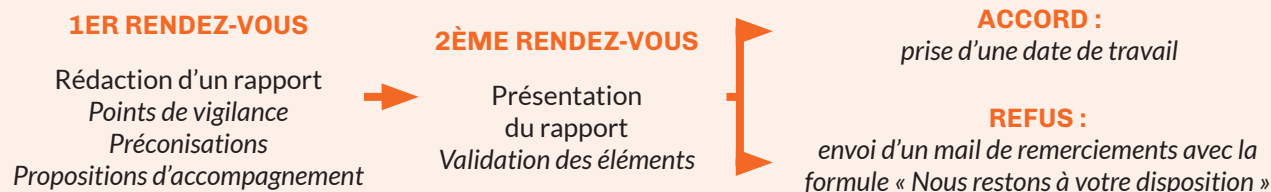
Nombre d'entreprises rencontrées par commune



## GESTION PREVISIONNELLE DE L'EMPLOI ET DES COMPÉTENCES TERRITORIALE (GPECT)

### DIAGNOSTIC ET ACCOMPAGNEMENT RH

Après le 1er rendez-vous, malgré les besoins et l'intérêt exprimés par les entreprises, il est difficile d'enclencher un accompagnement ou une cartographie des emplois et des compétences. Initialement un rapport n'était adressé à l'entreprise qu'après avoir réalisé la cartographie. Nous avons donc mis en place la procédure suivante :



Ce rapport permet de fixer les éléments d'échanges, fiabiliser la compréhension du contexte, des projets de l'entreprise, de ses difficultés et besoins, il permet également d'interpeller le chef d'entreprise sur des solutions gratuites et simples à mettre en œuvre dans le cadre d'un premier niveau d'accompagnement RH.

→ **32 rendez-vous réalisés**  
**26 entreprises rencontrées** pour...

**5 accompagnements RH immédiats**  
Cartographie emplois et compétences  
Outils de diffusion de stage  
Descriptifs de poste  
Trame entretien pro  
Planning  
Organigramme

**16 diagnostics RH en cours**  
**7 accompagnements différés**  
**5 mises en relation avec des partenaires**  
**8 accompagnements recrutement**

### VEDE (VEILLE ÉCONOMIQUE ET DÉVELOPPEMENT DE L'EMPLOI)

- Participation active au groupe pour faire le lien entre développement de l'emploi et développement économique
- Échanges d'informations économiques avec le NFID afin d'identifier et prendre contact avec les entreprises et déterminer leurs besoins en recrutement et RH :
  - 10 entreprises pour le VDM, 5 déjà connues, 5 appelées, 2 projets de recrutement**
- Conception d'un outil de préparation du public aux recrutements MRS
  - Outil finalisé et validé par l'ensemble des partenaires**
  - Sessions de formation prévues par Pôle Emploi en avril 2015**
  - L'outil est mis en ligne sur le portail MLE**
- Partage régulier d'informations avec la MEL
- Capitalisation des recrutements en nombre qui avaient été menés en 2014 et travail avec Pôle Emploi, la Mission Locale et le PLIE pour faire évoluer la charte
- Actualisation de l'agenda des projets d'implantation et d'extension d'entreprises

### RECRUTEMENT EN NOMBRE

- DISPEO : 2e vague de recrutements de préparateurs de commandes en CDI, via la MRS (Pôle Emploi de Croix)
  - 47 candidats positionnés par le GIP AGIRE, 14 présents à la 1ère information collective, 3 candidats retenus**
- EDP : 15 à 20 agents d'entretien pour mai à août 2015, CDD de remplacement à temps partiel
  - 80 inscrits à l'information collective, 46 présents, 31 ont passé l'entretien, 25 retenus pour un 2nd entretien**
  - 10 propositions de contrat : 7 ont signé**
- Diffusion des offres d'emploi auprès du réseau
  - 19 relayées auprès des Missions Locales et du PLIE :**  
**11 MDE LLH, 2 MIE Roubaix, 2 MDE PMC, 4 MDE VAMB**

# GESTION PREVISIONNELLE DE L'EMPLOI ET DES COMPÉTENCES TERRITORIALE (GPECT)

FILIÈRE SANTÉ :  
PILOTAGE ET ACTIONS  
ENVERS LES ACTEURS CIBLES

## LE PARTENARIAT

- Mise en place de 2 comités de pilotage – En Janvier et Septembre 2015, où sont présents : CBE, CCI Grand Lille, Clubster Santé, EIF région, l'Etat, Eurasanté, GIP AGIRE, MEL, MDE de Lille, MDE de Tourcoing, Pôle emploi, la Région
- Choix des orientations :
  - Renforcement et élargissement du partenariat
  - Actions en direction des dirigeants (poursuite de l'action vers les entreprises de + de 10 salariés, élargissement du fichier au secteur privé de la Santé au second semestre, mise en place d'une boîte à outils RH pour les TPE et initiation d'une réflexion sur les impacts de la TRI sur les métiers et pratiques RH)
  - Actions en direction des acteurs (sensibilisation des professionnels de l'emploi et des demandeurs d'emploi pour faire connaître la filière Industrie de la Santé et le projet de formation mobile du Clubster Santé)



## ACTIONS DE SENSIBILISATION

- Envers les demandeurs d'emploi :  
Sensibilisation avant les « 10 jours de la santé au cœur de l'emploi » : **1 atelier, 41 inscrits, 26 présents**  
« Les 10 jours de la santé au cœur de l'emploi » : **2 ateliers, 54 inscrits, 40 présents**

- Envers les centres de formation :  
Les entreprises de la filière ont des difficultés à recruter sur certains métiers techniques car y travailler nécessite un « vernis santé » qui n'est pas délivré en formation. Nous avons organisé une réunion avec Clubster Santé, la Direction de la Formation permanente du Conseil régional, l'AFPA, le GRETA et l'ICAM pour échanger sur les solutions pour faire découvrir la filière industrie de la santé aux stagiaires de la formation.

### 3 axes d'action ont été évoqués, et seront développés en 2016 :

- La sensibilisation des stagiaires à l'industrie de la santé
- L'ajout d'un module de formation de 1 à 2 jours
- La mise en place de stages pour les candidats ayant une appétence pour le secteur

Cette collaboration sera notamment renforcée avec la Plateforme emploi d'Eurasanté (emplois.eurasante.com) ; et Clubster Santé qui pourrait organiser l'accueil de stagiaires sur des sites industriels.

- Envers les professionnels de l'emploi et de la formation :  
Présentation de la filière : **1 atelier, 56 inscrits, 46 présents**

- Envers les entreprises :  
**38 sensibilisées via la plaquette**  
**18 rendez-vous réalisés**  
**13 entreprises rencontrées**

### ... qui ont mené à :

- 4 accompagnements RH immédiats**  
*Cartographie emplois et compétences*  
*Outils de diffusion de stage*  
*Descriptifs de poste et trame d'entretien pro*
- 9 diagnostics RH en cours**
- 5 accompagnements différés**
- 3 mises en relation avec des partenaires**
- 2 accompagnements recrutement**

## FILIERE SANTÉ : CRÉATION D'OUTILS RH POUR LES TPE

# GESTION PREVISIONNELLE DE L'EMPLOI ET DES COMPÉTENCES TERRITORIALE (GPECT)

- Apporter des outils pratiques et opérationnels aux dirigeants de TPE
- Professionnaliser la gestion des RH en TPE
- Anticiper les besoins en emploi et compétences
- Améliorer l'efficacité des recrutements
- Faire le lien entre gestion RH, gestion des compétences et projet de l'entreprise

### DES BESOINS FORTS EN OUTILS RH

72 % des entreprises dans l'industrie de la santé emploient de 1 à 20 salariés (source Direccte). Ces petites entreprises sont souvent dirigées par des experts qui n'ont pas nécessairement les compétences RH et ont besoin d'être outillés et accompagnés. Le comité de pilotage de la filière qui s'est réuni en janvier 2015 a validé la mise en place d'outils RH.

### DES CONSTATS PARTAGÉS PAR LES DIRIGEANTS DE TPE

- Un intérêt incontestable pour les RH, mais ce domaine reste moins prioritaire au quotidien
- Une spécialisation dans leur domaine, mais avec peu de temps et de connaissances RH
- Un manque d'outillage et une gestion qui dissocie stratégie d'entreprise et RH
- Une multiplication des outils et des acteurs, mais peu lisibles ou accessibles

### LA RÉPONSE : UN «KIT RH» SIMPLE ET OPÉRATIONNEL

Ces outils devront permettre aux dirigeants de TPE d'avoir un accès rapide et simple aux réponses dont ils ont besoin au quotidien. On y retrouvera donc des fiches pratiques simplifiant le processus, des outils (grille, trame, tableau...) directement utilisables, et une présentation de l'offre de services existante.

Son objectif sera également de délivrer un message constant faisant le lien entre gestion RH et stratégie de l'entreprise.

### LES ÉTAPES DU PROJET

#### **Recenser et mobiliser les partenaires**

15 partenaires ont été rencontrés individuellement

2 réunions collectives d'échange

10 partenaires ont donné leur accord pour construire l'outil et participer à son expérimentation, 7 étaient présents lors du 1er groupe de travail (15/12/15)

#### **Mobiliser des TPE**

Réunion de présentation auprès de 15 TPE (24/09/15)

Réalisation d'une enquête sur leurs habitudes et besoins RH

**Recenser les champs RH sur lesquels travailler l'expérimentation, et les réponses des partenaires par rapport à ces champs RH**

Les échanges portent le choix sur le recrutement et la formation  
Pour chaque champ, une liste de thèmes va être établie

#### **Réflexion sur les outils et leur liens vers les partenaires**

Pour que le « Kit RH » ait une identité propre, la MDE propose aux partenaires de faire des outils qui soient une synthèse des outils existants. Dans chaque fiche, les partenaires susceptibles d'apporter une réponse ou un accompagnement personnalisé seront identifiés

Une plate forme collaborative support a été proposée

Proposition d'une charte de partenariat

### PROJETS 2016

#### **Finaliser l'outil Kit RH**

Mettre en place une stratégie de communication

Faire tester les outils par un groupe de TPE

Validation et diffusion auprès des TPE



# GESTION PREVISIONNELLE DE L'EMPLOI ET DES COMPÉTENCES TERRITORIALE (GPECT)

## LE COMMERCE

Aider les commerces du territoire à adapter leur gestion RH aux mutations subies

Soutenir la professionnalisation RH des dirigeants

Contribuer au rapprochement de l'offre et de la demande d'emploi du territoire sur les nouvelles compétences requises  
Pérenniser ces acteurs économiques, les accompagner dans leur développement et donc créer de l'emploi sur le territoire.



## MISE EN PLACE DE L'ACTION

→ Rencontres individuelles avec les unions commerciales de Croix, Hem, Wasquehal et les élus des communes de Forest sur Marque, de Lannoy, Saily lez Lannoy et Toufflers, pour expliquer la mise en place de l'action et échanger sur les besoins. **Axe de travail dégagé : la nécessité d'allier la proximité et l'outil internet**

→ Echanges avec les MDE PMC et VAMB pour augmenter le nombre de commerçants mobilisables. Un groupe de travail inter-MDE (PMC, VAMB, RBX, VDM) a permis de fixer les orientations d'une démarche « emploi-formation » pour développer Internet, marketing, gestion... dans les TPE du commerce, mais aussi de définir des modes d'approche des dirigeants, d'identifier des options d'ingénierie emploi, formation, financement à proposer, ainsi que les partenaires à mobiliser et définir avec eux un plan de travail partagé



→ Mobilisation des partenaires : **CEPRECO et ILMN ont répondu favorablement et collaboré sur deux groupes de travail** qui ont permis de mettre en place un atelier de travail sur le développement du e-commerce dédié aux petits commerçants de la métropole, sous la forme d'un petit déjeuner organisé en partenariat avec l'APEC et la Maison de l'emploi VAMB : **« Comment développer mon commerce grâce à internet ? »** :  
**Entre 400 et 500 invitations** ont été distribuées ou envoyées par mail et/ou courrier  
**10 commerçants contactés par téléphone pour trouver un commerçant témoin (1 mobilisé)**  
**16 commerçants de la métropole Lilloise** se sont inscrits  
**Présence de 12 gérants de 9 communes** (de Lys Tourcoing, MNO, Roubais, Villeneuve d'Ascq – Mons et du Val de Marque)

→ Le jour J : **Intervention du Petit Parc de Hem et du CEPRECO** sur les outils Internet mobilisables par les commerçants  
**Dialogue autour des conditions d'efficacité de ces outils** en termes de compétences, d'organisation RH ou de main d'œuvre  
**Proposition adressée aux commerçants de se revoir en septembre 2015** afin de co-construire des réponses à leurs besoins

→ Constats : les dirigeants souhaitent qu'Internet serve de « vitrine » en complément de leur marketing, et sans créer de vente en ligne ; ils s'occupent seuls de leurs outils et ne jugent pas utile d'impliquer un collaborateur ; cette contrainte de temps est intégrée à leurs pratiques et traitée à travers la recherche de solutions et d'optimisation d'ordre technique ; les dirigeants expriment toutefois une attente de formation. Les questions de formation des collaborateurs, d'organisation RH et de recrutement ne sont pas abordées, même en tirant le fil. Un 2ème petit déjeuner organisé le 24 novembre 2015 a dû être annulé faute d'inscriptions. Les réunions partenariales de suites d'action n'ont pas pu être organisées au second semestre pour causes de difficultés à mobiliser les partenaires

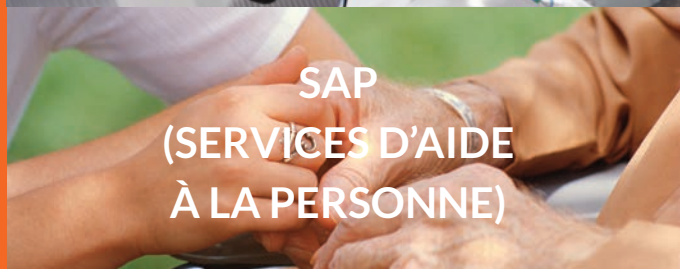
→ **L'action se poursuivra en 2016 sous l'impulsion des pilotes** : la Maison de l'Emploi Métropole Sud et la Maison de l'Emploi de Villeneuve d'Ascq

RELAIS TERRITORIAL POUR LES  
FILIÈRES MÉTROPOLITAINES,  
ET DYNAMIQUE INTERFILIÈRES

## RELAIS TERRITORIAL DES ACTIONS FILIÈRES



CRC  
(CENTRE DE LA  
RELATION CLIENT)



SAP  
(SERVICES D'AIDE  
À LA PERSONNE)

## DYNAMIQUE INTERFILIÈRES

# GESTION PREVISIONNELLE DE L'EMPLOI ET DES COMPÉTENCES TERRITORIALE (GPECT)

- **Nous relayons localement les actions et manifestations** mises en place par les MDE pilotes métropolitains envers les acteurs (entreprises, publics, professionnels de l'emploi) sur les filières suivantes : BTP (Bâtiment, Travaux Publics), CRC (Centre de Relations Clients), Industrie, SAP (Services d'Aide à la Personne) et Transport logistique
- **Participation aux comités de pilotage sur ces filières**
- **Affichage, communication sur notre site Internet et nos réseaux sociaux**

- **Une action de sensibilisation a été mise en place pour les CIP de la Mission Locale et du PLIE** pour informer sur l'évolution des pratiques : les modes de recrutement, les types de contrat proposés, les tremplins vers d'autres métiers, et les actions mises en place pour travailler la mobilité professionnelle (16/02/15)
- **15 jeunes de la Garantie Jeunes ont été sensibilisés** à la filière via un atelier de présentation de la filière CRC et de ses évolutions, suivi d'une visite de l'entreprise CREDIT SAFE (11/12/15)

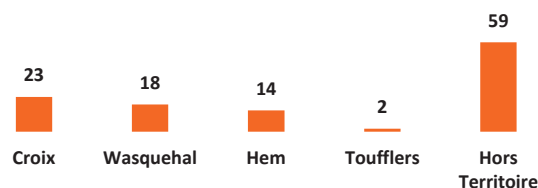
- **Participation aux réunions techniques**
- **Relais des nombreuses offres d'emploi et de formation de la mission SAP**
- **Participation à la Quinzaine des SAP**

- **Travail inter-MDE de mise en commun et d'échange sur l'état de progression des plans d'actions respectifs** pour identifier les points de convergences entre différentes animations filières et oeuvrer en commun : **3 réunions**
- **Mise en place d'un agenda des actions de sensibilisation** et d'un bilan 2014 des animations filières
- **Amorce d'une réflexion avec le CBE** sur leur alimentation en données statistiques des travaux filières
- **Action Inter filières « Commerce » / « CRC »** pilotée par les maisons de l'emploi VAMB et PMC pour sécuriser les parcours d'hôte(sse)s de caisse en les réorientant vers les métiers CRC. Le FORCO prend en charge 75% de la formation, il est demandé un cofinancement par les PLIEs ou les Missions Locale à hauteur de 25 % : **1 candidat de la mission locale a été postionné sur l'action mais ne s'est pas présenté à l'entretien**

# GESTION PREVISIONNELLE DE L'EMPLOI ET DES COMPÉTENCES TERRITORIALE (GPECT)

FILIÈRE ESS :  
ECONOMIE SOCIALE ET SOLIDAIRE  
PLATEFORME RH

Nombre de  
contrats  
signés  
dans  
l'ESS, par  
commune



Sensibiliser les employeurs à la possibilité de recourir au contrat aidé (CUI CAE et Emplois d'Avenir)  
Outiller les associations permettant de qualifier les publics et optimiser les parcours en contrat d'insertion  
Assurer la possibilité pour l'association de stabiliser ou développer son activité  
Diversifier l'offre d'insertion sur le Val De Marque et faire du contrat aidé un tremplin vers l'emploi marchand

## DESCRIPTIF DE L'ACTION MISE EN PLACE

- Sensibilisation des employeurs du territoire en faveur des emplois aidés des secteurs non marchand (CAE, Emploi d'Avenir)
- Animation avec POLE EMPLOI de la charte de qualité sur les communes du territoire CROIX/WASQUEHAL et collaboration étroite sur la commune de HEM
- Construction et fidélisation d'un réseau de partenaires sur le dispositif emploi aidé sur le territoire du Val de Marque et hors territoire
- Collecter les offres de contrat aidé et les diffuser auprès des conseillers au sein du GIP AGIRE VDM puis aux autres partenaires, la Mission Locale et le Pôle Emploi
- Développer et diversifier les profils des offres de postes en contrat aidé, repérer les publics en collaboration avec les partenaires et les mettre en relation avec les employeurs
- Appui et conseil auprès des employeurs dans une démarche de professionnalisation
- Aider à l'élaboration des plans de formation pour qualifier au mieux les publics avec les employeurs, le Conseil Régional, les O.P.C.A., le CNFPT et les organismes de formation
- Sensibiliser et conseiller les employeurs sur la notion de tutorat des encadrant techniques et en faciliter l'accès
- Veiller à la cohérence des parcours du public en contrat aidé et faire valider la montée en qualification et le niveau d'employabilité

## MOYENS MIS EN OEUVRE

- Elaboration d'un tableau de suivi des parcours (entrées/sorties à 6 mois) et des actions menées
- Création d'un fichier prospection commun à Pôle Emploi : identifier les employeurs non marchand
- Rencontre du public en poste, réalisation des plans d'action et bilans d'étapes avec les employeurs
- Assurer une disponibilité et une réactivité auprès des employeurs

## BILAN QUANTITATIF

- **116 contrats créés : 96 emplois d'avenir (dont 23 en CDI), 10 CAE**
- **110 entreprises sensibilisées / 65 employeurs mobilisés**
- **522 étapes de formation mobilisées / 7 immersions en entreprise**
- **208 contrats aidés en activité**  
**11 sorties en 2015 :** 1 fin de CDD, 3 licenciements économiques, 7 période d'essai infructueuses

## BILAN QUALITATIF

- Mai 2015 : Place active au comité de pilotage pour mettre en place et organiser la 2ème action de formation pour préparer les concours dans les secteurs SES, en coordination avec les Missions Locales du VNE
- Déc 2015 : Création d'un Atelier de préparation des sorties EAV à 6 mois en collaboration avec Pôle Emploi
- Employeurs plus sensibles à la nécessité de qualifier les publics engagés afin d'anticiper les fins de parcours
- Le maintien du CAE pour des jeunes non éligibles à l'Emploi Avenir a permis d'apporter des solutions pour 10 d'entre eux
- Bon nombre d'employeurs embauchent pour la première fois et n'ont aucune connaissance de leurs obligations concernant la gestion du personnel. Un accompagnement est donc offert pour garantir la fiabilité du contrat de travail au sein de la structure.

# PROMOUVOIR LA CREATION, LA REPRISSE D'ENTREPRISE ET DEVELOPPER L'AUTO ENTREPRENARIAT

# DÉVELOPPEMENT LOCAL DE L'EMPLOI

Sensibiliser les habitants sur la démarche d'entreprendre, développer et animer des outils d'aides à la création  
Fournir une information accessible et constructive permettant l'amorce du projet de création ou reprise d'une activité  
Fournir un appui méthodologique, guider les publics auprès des structures spécialisées et/ou des partenaires experts  
Développer la création d'emploi sur le territoire et aiguiller les créateurs selon une logique d'implantation territoriale  
Outils les publics sur les mesures existantes via PE, la ML, le CAP EMPLOI... et rendre plus lisible les rôles des acteurs  
Responsabiliser les entrepreneurs aux impératifs du comportement écologique et durable pour innover tout en restant compétitif  
Construire, développer et animer un réseau d'acteurs de la création d'entreprise du Val de Marque en lien avec la MDE VAMB et la MEL

## 30 porteurs de projet sensibilisés

16 en individuel / 14 en collectif  
53% d'hommes, 47% de femmes  
60% des hémois résident en Zone CUCS

→ Principaux partenaires vers lesquels le public est réorienté selon son besoin :

Conseils approfondis ou formation à l'élaboration du projet de création :

**BGE Hauts de France, Initiative Plurielle, Chambre de métiers et de l'artisanat, Chambre de commerce Grand Lille**

Financements :

**Initiative Lille Métropole Nord, Cigales Nord pas de Calais, Nord Actif, Micro-crédit Parcours Confiance**

Hébergement administratif de l'activité :

**Coopératives d'activités et d'emplois (Grand Ensemble, Optéos), la couveuse de la BGE, portage salarial**

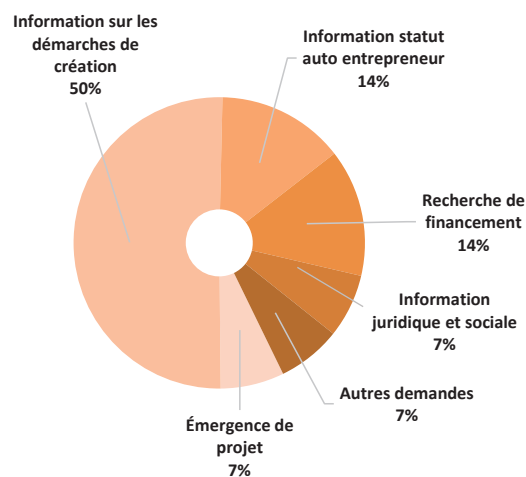
→ **8 ateliers d'information** sur la création d'entreprise (4 annulés faute de public) : **16 participants**

→ **Backstage Game**, un «serious game» de gestion de projet destiné aux jeunes de 16 à 30 ans :

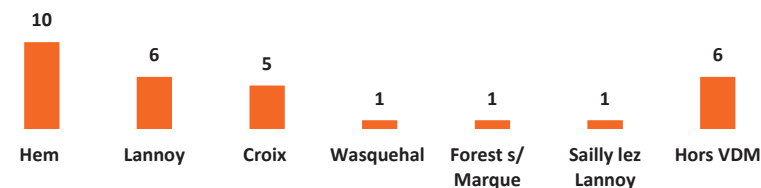
**8 séances + 1 atelier lors des « 2 jours de la création d'entreprise » = 25 jeunes sensibilisés**

→ **« Libérez la création »**, un film interactif pour susciter l'émergence de projet chez les femmes via 4 étapes de sensibilisation, levée des freins et simulation de projet = **14 participantes sensibilisés**

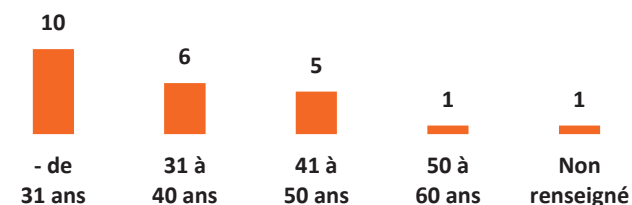
## Besoins des porteurs de projet



## Origine des porteurs de projet par commune



## Âge moyen des porteurs de projet



## Situation des porteurs de projet



# DÉVELOPPEMENT LOCAL DE L'EMPLOI

## DÉVELOPPEMENT DES CLAUSES D'INSERTION DANS LES MARCHÉS PUBLICS

*Favoriser le développement de la clause d'insertion au sein des marchés publics de l'ensemble des communes du Val de Marque  
Mobiliser les acteurs publics et les bailleurs sociaux pour développer la clause dans d'autres secteurs d'activité  
Accompagner les entreprises dans la réponse à leur engagement d'insertion  
Implication et coordination des acteurs sur les projets sur les enjeux de la clause d'insertion  
Suivi de l'application des clauses dans la durée*

### ACTIONS MISES EN PLACE

#### → Sur le territoire Val de Marque :

**Janvier 2015** : Décision de mise en œuvre d'un marché d'insertion et de qualification (article 30 du code des marchés publics) intégrant dans son objet la clause sociale avec la ville de HEM portant sur la 1ère phase de réhabilitation d'un ancien corps de ferme sur la commune générant la mise en parcours socio/professionnel pour une durée de 10 mois de 5 personnes relevant de l'insertion par l'activité économique et générant 5000h d'insertion. Le chantier qui devait démarrer début mai 2015 à pris du retard pour cause d'incendie partiel du bâtiment et autres mesures de sécurité, cela n'ayant pas empêché le recrutement de 4 personnes qui sont actuellement en activité au sein des trois A.C.I attributaires

**Mars 2015** : PARTENORD HABITAT lance une opération de construction de 16 logements sur la commune de LANNOY : environ 1000 heures d'insertion réparties sur différents lots

**Juin 2015** : Ville de HEM, notification d'attribution d'un marché public portant sur la création d'un étang de pêche sur la commune de HEM : 450 heures d'insertion dans le secteur des travaux publics permettant la mise en parcours d'une personne sur la durée du chantier

#### → Au niveau du bassin et de la métropole:

**Participation aux comités techniques bassin** (1 par mois) / Préparation et suivi des actions bassin / Gestion de la mutualisation / Organisation et suivi des partenariats

**Ateliers de sensibilisation** aux métiers du BTP

**Juillet 2015** : Participation à la mise en place d'un groupe de travail MDE/POLE EMPLOI sur une réorientation du contenu des ateliers de sensibilisation aux métiers du BTP pour sensibiliser les publics en parcours clause sur la nécessité de travailler le transfert des compétences validées durant les parcours, tenant compte de la conjoncture actuelle du secteur du bâtiment et travaux publics. Objectif : exploiter les compétences acquises pour répondre aux besoins des entreprises sur d'autres secteurs tels que l'industrie, le numérique...

**Création d'une plaquette de communication** de promotion de la clause d'insertion en direction des communes du Val de Marque

**7 entreprises** accompagnées dans la mise en œuvre de leur acte d'engagement d'insertion

**7 candidats** pour **8 contrats signés**

**17 711 h d'insertion** ont été réalisées au 31/12/2015 dont 11 167 h hors territoire Val de Marque grâce à la mutualisation de la clause d'insertion à l'échelle de la métropole Lilloise

## ACCUEIL ET INFORMATION DES VISITEURS

# ACCUEIL ET ANIMATION DES LIEUX D'INFORMATION EMPLOI ET FORMATION

- Améliorer l'accessibilité et la lisibilité aux dispositifs
- Développer le travail en réseau avec les partenaires
- Développer la cohérence globale de l'offre de service « emploi-formation »
- Relayer les offres des acteurs spécialisés
- Offrir une véritable structure de proximité au service du développement du territoire dédiée à tous ceux que l'emploi concerne directement ou indirectement
- Relayer l'Espace Info Formation de la Région

**15 527 (Hem) + 5 431 (Croix) = 20 968 passages**

*Ces données sont établies en comptant chaque passage, une même personne pouvant utiliser les services de la MDE plusieurs fois dans l'année.*

Pour Hem, l'accueil concerne aussi l'Agence Locale de la CPAM - Roubaix-Tourcoing, soit 11108 passages.

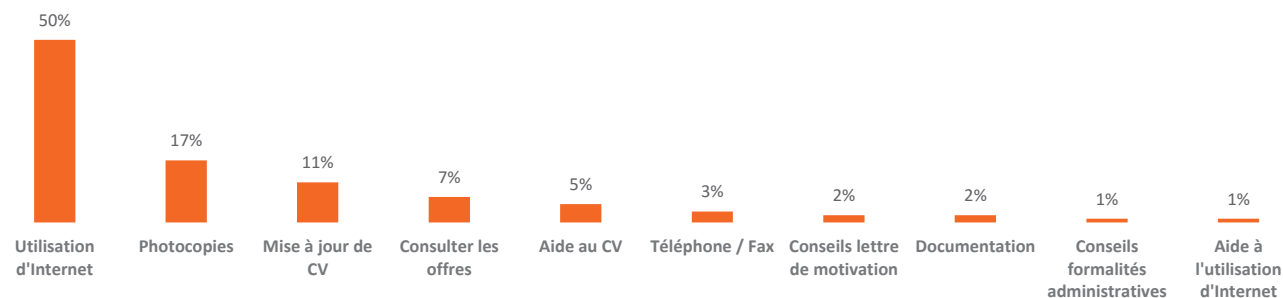
**Ainsi, sur 15527 passages, 4509 concernaient directement nos services.**

Parmi ces 20 629 passages, **2 783 concernaient l'Espace Information Formation** (816 à Croix) et (1937 à Hem).



## ATELIERS ET USAGES DE L'ESPACE INFO FORMATION (EIF)

Les EIF sont deux lieux animés sur Hem et Croix où sont organisées des animations délocalisées de l'EIF Région. Ces animations ouvertes sans inscription ont fait l'objet d'une communication large : **Les dispositifs d'accès à la formation pour les DE, l'apprentissage, les Métiers Du Téléconseil...**



# ORGANISATION DE FORUMS EMPLOI : CARREFOUR DES MÉTIERS, HANDICAP, SENIORS ET JOB D'ÉTÉ

## PRÉSENTATION ET MÉTHODOLOGIE

Structurer de façon concertée les rencontres directes entre les offreurs d'emploi (les entreprises) et les offreurs de compétences (les publics) pour être plus efficient  
Faire connaître les métiers en tension  
Permettre aux entreprises de diversifier leurs sources de recrutement  
Communiquer sur la GPECT auprès des acteurs économiques

### LES FORUMS EN 2015

- ➔ Une journée entièrement dédiée à l'emploi et à la formation où toutes les entreprises présentes ont des offres à pourvoir
- ➔ Une plate-forme d'échanges et de rencontres entre demandeurs d'emplois et recruteurs par le biais d'entretiens individuels sur les stands
- ➔ La possibilité de déposer un CV sur les stands des entreprises et de prendre tous les renseignements pour une relance ultérieure
- ➔ La possibilité pour des publics éloignés de renouer avec le monde du travail sans passer par le processus contraignant de la recherche d'emploi
- ➔ La possibilité de découvrir de nouveaux métiers, de nouvelles entreprises et/ou de nouvelles formations

#### ➔ Trois forums thématiques :

Le Forum Emploi Séniors, le Forum Jobs d'été, le Forum Emploi du Handicap

#### ➔ Un forum généraliste :

Le Carrefour des Métiers

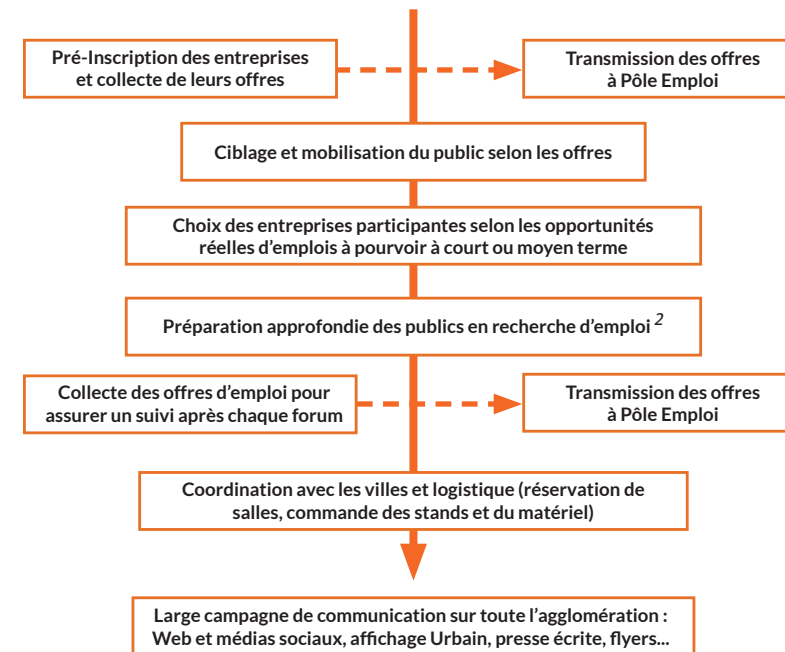
Presque **4000 visiteurs** sur **303 stands**

Plus de **1700 offres d'emploi**

Au moins **284 personnes** ont trouvé une solution à l'emploi\*

\* Notons qu'il est quasi impossible d'avoir des retours exhaustifs en temps réel sur les recrutements réalisés à l'issue des forums : toutes les entreprises ne répondent pas à la demande de bilan. De plus, selon les process au sein des entreprises, les délais de recrutement peuvent s'allonger sur des mois. Enfin, certains candidats reprennent contact plus tard avec les entreprises après réflexion et ne sont dès lors plus identifiés comme contacts issus des forums.

### Prospection ciblée des entreprises selon le forum <sup>1</sup>



<sup>1</sup> Plus de **800 entreprises** ont été prospectées, et ont reçu la **e-plaquette de programmation des forums métropolitains rédigée avec les MDE de la Métropole Lilloise** dans le cadre de la coordination métropolitaine des forums. 150 avaient déjà participé à un de nos forums.

<sup>2</sup> En amont, les publics sont de mieux en mieux ciblés, mobilisés et préparés (mises à jour de CV, se présenter vite et convaincre en entretien...) via l'offre de services de Pôle Emploi (ateliers mis en place régulièrement), les Missions locales, les PLIE et les opérateurs de l'emploi et/ou de placement à l'emploi.

## ORGANISATION DE FORUMS EMPLOI : CARREFOUR DES MÉTIERS, HANDICAP, SENIORS ET JOB D'ÉTÉ

### FORUM SENIORS

Organisé en collaboration avec la Ville de Croix.

**50 entreprises et structures exposantes, 300 postes à pourvoir pour 1339 visiteurs**

➔ 3 contrats d'intérim, 2 contrats de professionnalisation, 35 CDD, 10 CDI, 8 entrées en formation

### FORUM CARREFOUR DES MÉTIERS

Organisé en collaboration avec la Ville de Hem.

A cette occasion, la GTEC a été valorisée à travers la sensibilisation lors de la prospection, la mise en avant des filières dans l'organisation des entreprises sur le forum, ainsi que la tenue d'une table ronde dédiée le jour J.

**118 entreprises et structures exposantes, 567 postes à pourvoir pour 1246 visiteurs**

➔ 8 CDI, 27 CDD, 49 contrats d'intérim, 15 contrats de professionnalisation, 4 VDI, 8 entrées en formation, 1 stage

### FORUM EMPLOI HANDICAP

Organisé en collaboration avec la Ville de Wasquehal.

**75 entreprises et structures exposantes, 467 postes à pourvoir pour 849 visiteurs**

➔ 6 CDD, 41 contrats d'intérim, 11 contrats de professionnalisation, 1 VDI, 1 CDI

### FORUM EMPLOI HANDICAP

Organisé en collaboration avec la Ville de Wasquehal.

**36 entreprises et structures exposantes pour 291 visiteurs**

➔ 50 CDD, 2 CDI et 1 service civique



# BILAN DE LA COMMUNICATION GIP AGIRE VAL DE MARQUE

## PRÉSENTATION ET MÉTHODOLOGIE

Structurer de façon concertée les rencontres directes entre les offreurs d'emploi (les entreprises) et les offreurs de compétences (les publics) pour être plus efficient  
Faire connaître les métiers en tension  
Permettre aux entreprises de diversifier leurs sources de recrutement  
Communiquer sur la GPECT auprès des acteurs économiques

### LES SITES INTERNET

- **Notre site** : [www.mde-valdemarque.fr](http://www.mde-valdemarque.fr)  
**Veille et mise à jour du site Internet avec actualités, articles, informations...**  
**Tenue d'un agenda** des manifestations Emploi/Formation de la métropole Lilloise
- **Nous avons également créé deux sites dédiés pour nos forums emploi**:  
[www.carrefourdesmetiers.fr](http://www.carrefourdesmetiers.fr) et [www.forum-emploi-handicap.fr](http://www.forum-emploi-handicap.fr)  
**Veille et mise à jour des sites avec informations, entreprises, postes à pourvoir...**

### LES OUTILS GÉNÉRALISTES

- Le GIP AGIRE développe lui-même à l'interne tous les supports de communication, de la conception graphique à l'impression : flyers, affiches, roll ups, plaquettes et toute la papeterie. Il couvre également tous les événements organisés par les différentes activités du GIP (Rencontres Emploi, signature officielle, table ronde...)
- **15 parutions dans les médias**  
dont **10 dans le Nord Eclair** et **La Voix du Nord**

### → Statistiques des sites :



**MAISON DE  
L'EMPLOI**

**21 834**  
Visiteurs uniques

**46 828**  
Pages visitées

**FORUM EMPLOI  
HANDICAP <sup>1</sup>**

**1 381**  
Visiteurs uniques

**2389**  
Pages visitées

<sup>1</sup> Sur octobre et novembre

**CARREFOUR DES  
MÉTIERS <sup>2</sup>**

**3 295**  
Visiteurs uniques

**8747**  
Pages visitées

<sup>2</sup> Sur septembre et octobre

### → Statistiques des réseaux sociaux :

 **Sur Facebook :**  
**Mission Locale Val de Marque :**  
**743 « fans » (+7 en 2015)**  
**Maison de l'Emploi :**  
**440 « fans » (+17 en 2014)**  
**Forum emploi Handicap :**  
**158 « fans » (+116 en 2015)**

 **Sur Twitter :**  
**Mission Locale Val de Marque :**  
**330 abonnés**







**Antenne de Hem**  
 Maison de l'Emploi et des Services Publics - Hem  
 Parvis Marcellin Berthelot  
 BP 10405  
 59510 Hem  
 Tél. 03 20 66 70 15

**Antenne de Croix/Wasquehal**  
 Entrée 18 - 2ème étage  
 Résidence Flandre  
 59170 Croix  
 Tél. 03 28 33 46 40

[www.mde-valdemarque.fr](http://www.mde-valdemarque.fr)  
[info@valdemarque.fr](mailto:info@valdemarque.fr)

 [twitter.com/MissionLocValdM](https://twitter.com/MissionLocValdM)

 [facebook.fr/missionlocale.valdemarque](https://facebook.fr/missionlocale.valdemarque)

**Merci à nos partenaires et à nos financeurs 2015 pour leur soutien, leurs contributions et leur confiance :**



Les actions du GIP AGIRE Val de Marque sont cofinancées par le Fonds Social Européen dans le cadre des programmes nationaux «Initiative pour l'Emploi des Jeunes» et «Emploi et Inclusion» 2014-2020