

# SYNTHÈSE D'ACTIVITÉ

GIP AGIRE Val de Marque

2016





# SOMMAIRE

Approche géographique et thématique	4
Organigramme du GIP AGIRE Val de Marque	5

## LA MISSION LOCALE 7

### L'accompagnement des jeunes

- Les jeunes suivis	9
- Les primo (jeunes nouvellement accueillis)	10
- Les programmes d'accompagnement renforcé	11
- Le Comité Local d'Aide aux Projets (CLAP)	14

### La vie quotidienne

Le Fonds Départemental d'Aide aux Jeunes (FDAJ)	15
La santé - Le logement	16
La mobilité	17

### Les entrées en mesure

Emploi - Formation	18
--------------------	----

## LE PLIE 21

Définition	23
Prescripteurs	24
Parcours type	25
Bilan de compétences typologie du public	26
Etape de mise à l'Emploi	32
Synthèse d'activité	33
Étapes dans le dispositif	34
Sorties du dispositif	35

## LA MAISON DE L'EMPLOI 37

### La Gestion Prévisionnelle de l'Emploi et des Compétences Territoriale (GPECT)

Filière Santé : pilotage et actions envers les acteurs cibles	39
Filière Santé : développement de DIRIGO.FR, plateforme RH en ligne	40
Dynamique interfilières	42
Filière Économie Sociale et Solidaire (ESS) : plateforme RH	43
Veille emploi et développement économique	44

### Développement local de l'emploi

Développement des clauses d'insertion dans les marchés publics	45
Accueil et animation des lieux d'information emploi et formation	46

### Organisation de forums Emploi : Handicap, 45 et + et Job d'été

Présentation et méthodologie	47
Résultats et statistiques à l'embauche	48

### Bilan de la communication GIP AGIRE Val de Marque

Présentation et méthodologie	49
------------------------------	----

# APPROCHE GÉOGRAPHIQUE ET THÉMATIQUE

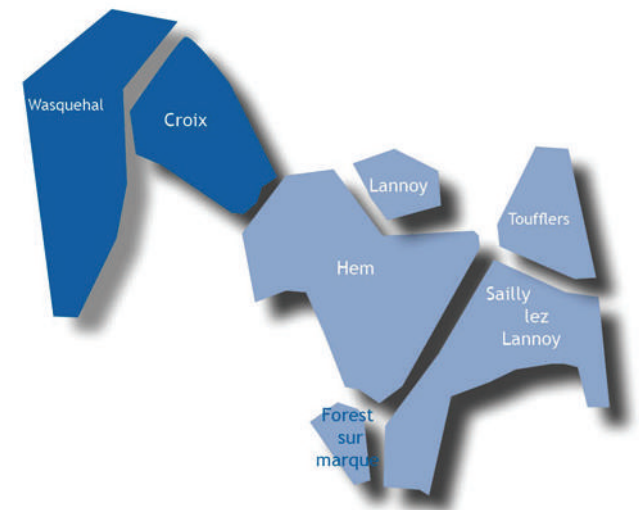
## 2 antennes :

- A **Hem** pour les habitants de Hem, Saily Lez Lannoy, Lannoy, Forest sur Marque et Toufflers
- A **Croix** pour les habitants de Croix et Wasquehal

Chacune des deux antennes est pilotée par un Responsable pour veiller à ce que les accueils et l'accompagnement du public se fassent au mieux, dans les meilleures conditions.

## 4 axes sont identifiés et pilotés à l'échelle du GIP :

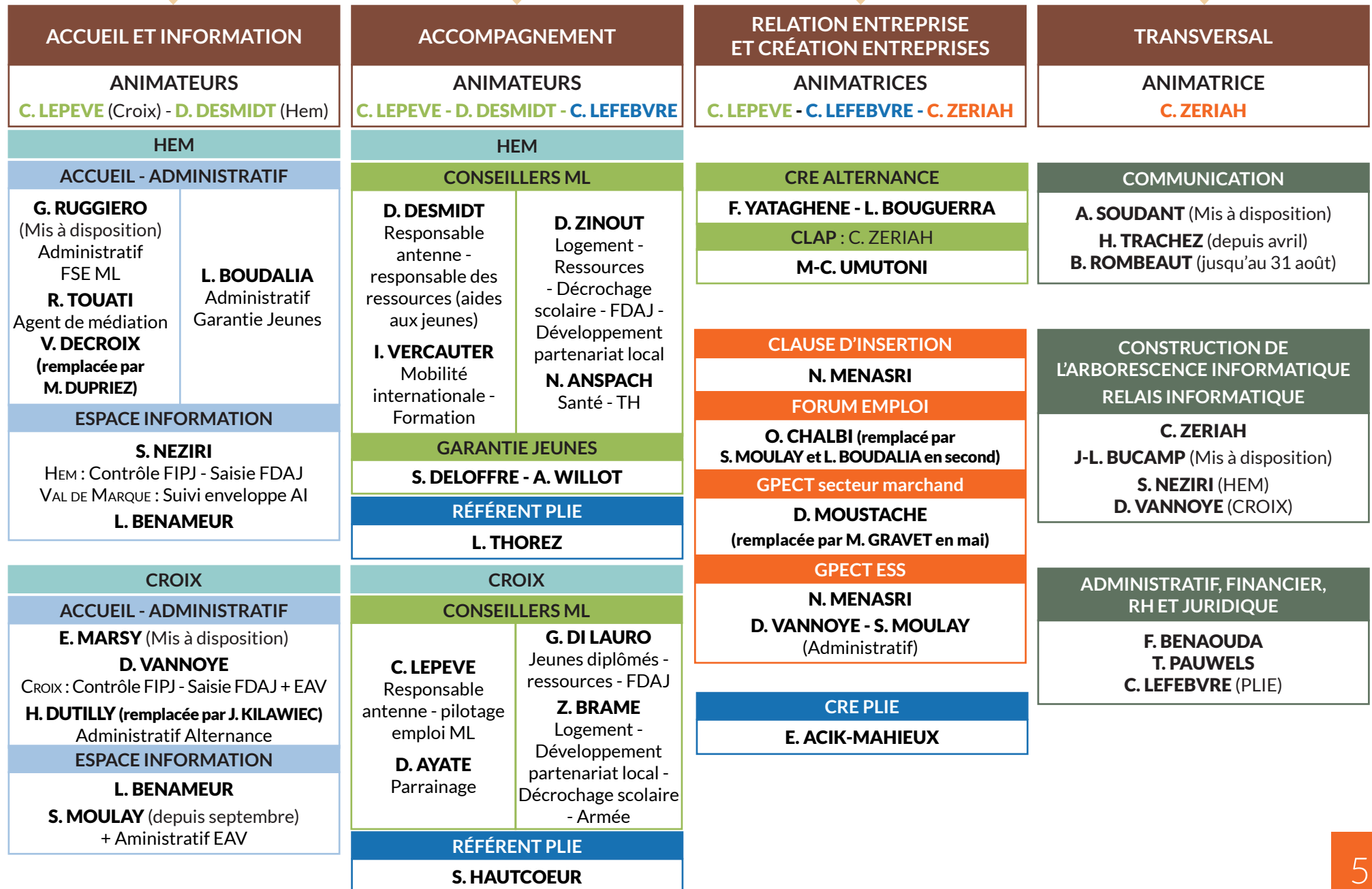
- Un pôle « Accueil et Information »
- Un pôle « Accompagnement »
- Un pôle « Relation entreprise et Création entreprises »
- Un pôle « Transversal »



Ces axes sont développés par 34 salariés, 4 mises à disposition, 3 volontaires en Service Civique et 17 stagiaires, à travers le travail de la Mission Locale, du PLIE et de la Maison de l'Emploi.

# ORGANIGRAMME DU GIP AGIRE VAL DE MARQUE

DIRECTION GÉNÉRALE : Christine ZERIAH - LEBLOND





Accueillir les jeunes de 16 à 25 ans sortis du système scolaire

Les accompagner dans la construction de leur parcours d'insertion sociale et professionnelle

Leur assurer un appui dans leur recherche d'emploi et leurs démarches d'accès à la formation, à la santé, à la citoyenneté ...



# LA MISSION LOCALE

## Avec le soutien de :



Les actions de la Maison de l'Emploi sont cofinancées par le Fonds Social Européen dans le cadre du programme national «Emploi et Inclusion» 2014-2020



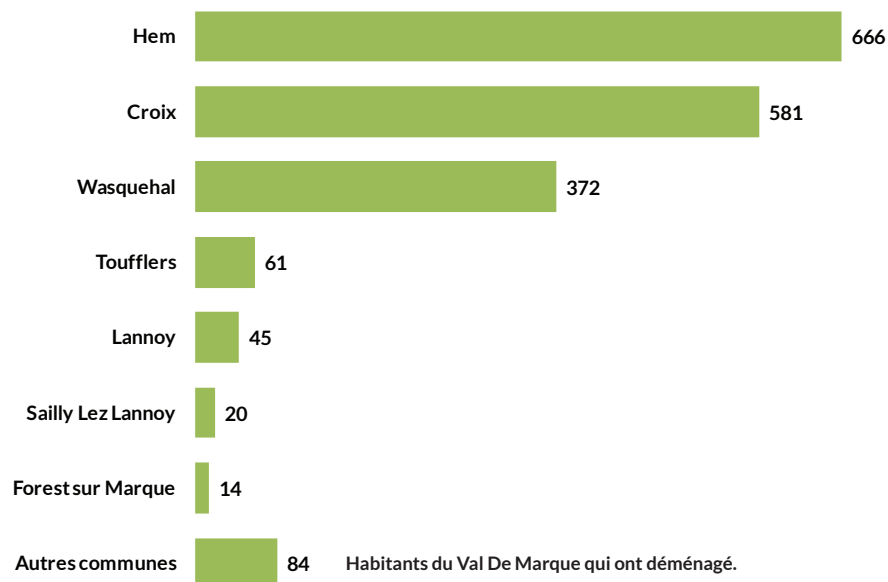
### 1 843 jeunes en contact

45 % sont des filles  
 15 % habitent en Quartier Prioritaire de la ville (379 jeunes)  
 2 % sont TH (44 jeunes)



dont

Nombre de jeunes en contact par commune



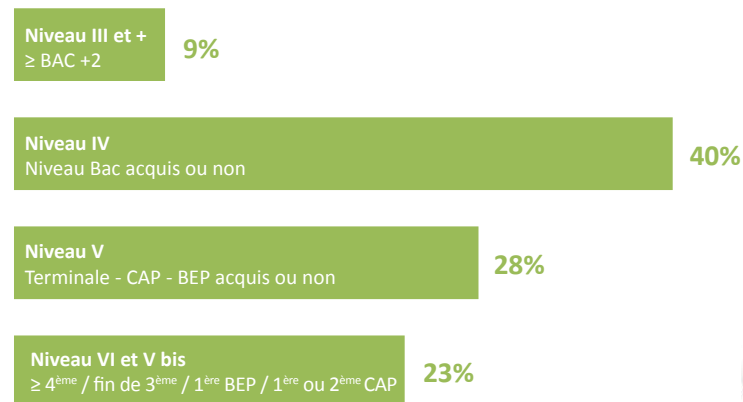
### 1 460 jeunes accompagnés

En entretien individuel, atelier, information collective

29 272 évènements dont 6 919 entretiens  
 + 77%, dû à l'arrivée des dispositifs d'accompagnement renforcé (ex : Garantie Jeunes)  
 soit 4,73 entretiens / 20 actualités par jeune

404 (26,77 %) sont sans qualification (VI et Vbis)  
 832 (55,1 %) ne sont pas diplômés  
 1033 (68,45 %) n'ont pas le baccalauréat

Répartition des jeunes en contact par niveau de qualification

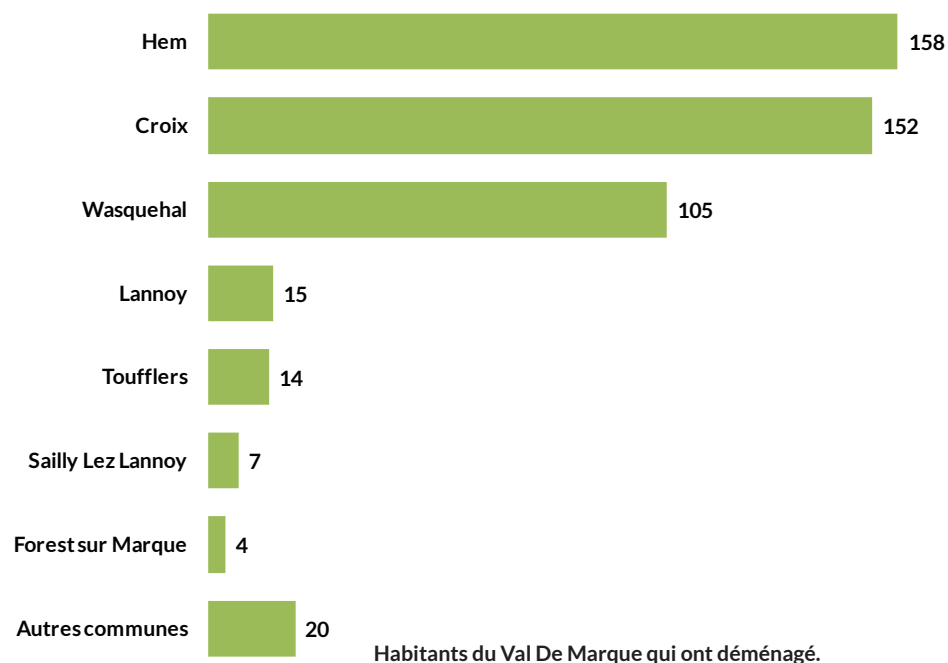


## 475 primo

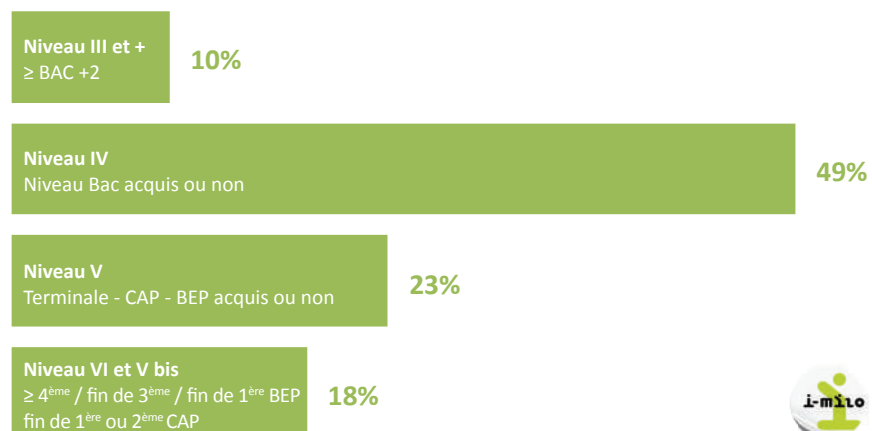
52 % de garçons, 48 % de filles  
20 % habitent en QPV (97 jeunes)  
Près de 15 % ont moins de 18 ans (71 jeunes)

261 (55 %) primo ne sont pas diplômés  
74 (16 %) primo sont sans qualification (VI et Vbis)  
113 (24 %) primo n'ont pas le baccalauréat

Nombre de jeunes primo par commune



Répartition des jeunes primo par niveau de qualification



### LE PROJET PERSONNALISÉ D'ACCÈS À L'EMPLOI (PPAE) JEUNES PRESCRITS PAR POLE EMPLOI

Renforce l'accompagnement des jeunes à bas niveau de qualification pour accélérer leur retour à l'emploi.

- 417 jeunes étaient dans le programme PPAE en 2016
- 191 nouvelles entrées pour un objectif entre 180 et 200 jeunes, dont 30% de QPV
- 363 entrées en situation (voir graphique ci-contre)

### LE CONTRAT D'INSERTION DANS LA VIE SOCIALE (CIVIS)

C'est une mesure pour favoriser l'insertion professionnelle des jeunes. D'une durée d'un an, son renouvellement est possible pour maximum un an. Pendant cette année, le jeune bénéficie d'un accompagnement personnalisé et renforcé.

- 311 jeunes étaient dans le programme CIVIS (dont 73 renouvellements)
- 242 entrées pour un objectif de 239
- 354 entrées en situation (voir graphique ci-contre)



### L'Allocation Interstitielle (AI)

Elle a pour finalité d'aider financièrement les jeunes CIVIS dans leurs démarches d'insertion sociale et professionnelle.

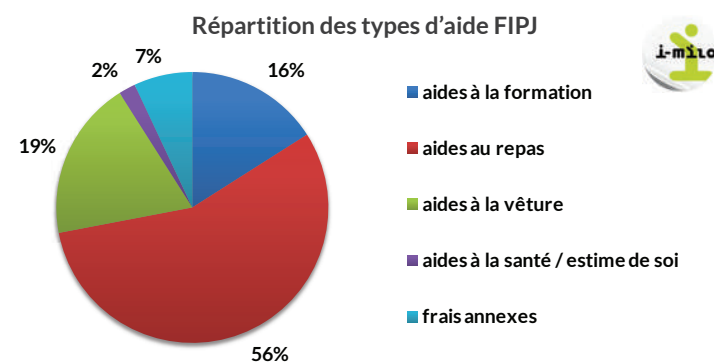
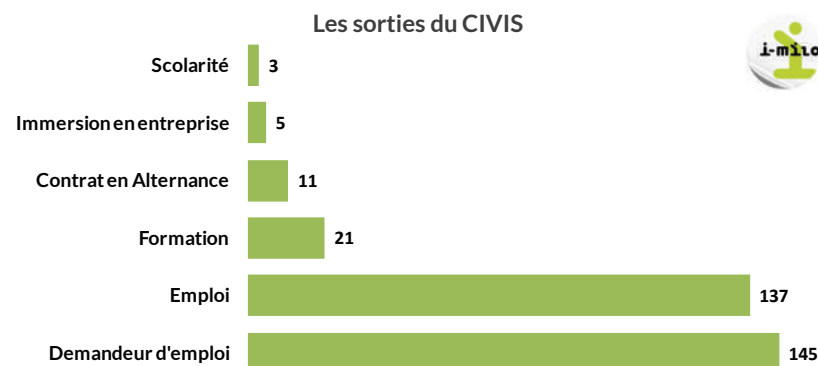
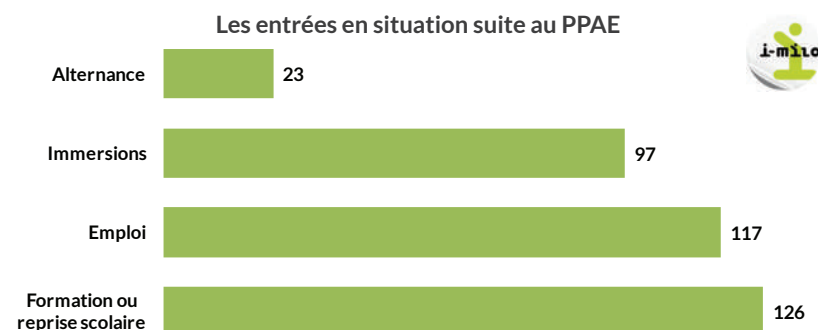
- 164 jeunes ont bénéficié d'une Allocation Interstitielle en 2016
- Un montant de 29 950 € d'allocations a été demandé, soit une moyenne de 183 € par jeune. On peut donc considérer que les jeunes ne s'installent pas dans ce dispositif.



### Le Fonds pour l'Insertion Professionnelle des Jeunes (FIPJ)

Il a pour finalité d'aider financièrement, de façon directe ou indirecte, les jeunes CIVIS dans leurs démarches d'insertion sociale et professionnelle.

- Total des aides attribué de 1 645 €, fonds affectés sur les aides directes (baisse de l'enveloppe de 52 % par rapport à 2015)
- 26 jeunes ont pu bénéficier d'une aide (- 50 % par rapport à 2015)
- 56 % des bénéficiaires résident en ZUS



## LA GARANTIE JEUNES

Ce dispositif permet aux jeunes de 18-25 ans en situation de précarité sociale et financière, sans emploi et sans formation de retrouver le chemin de l'emploi ou de la formation.

Il est basé sur le donnant-donnant : le jeune doit respecter le contrat d'engagement d'une durée de 12 mois qu'il a signé à son entrée dans l'action. Il bénéficie d'un soutien financier mensuel de 461,61 € maximum, **s'il respecte ses engagements.**

L'accompagnement du jeune débute par une phase intensive d'une durée de 6 semaines qui se traduit par des ateliers thématiques journaliers, le jeune bénéficie ensuite d'un accompagnement renforcé individuel et/ou collectif jusqu'à la fin du programme.

- **9 groupes** ont démarré entre janvier et décembre 2016
- **107 entrées dans le dispositif sur cette période** pour un objectif de 105
- **41 %** des bénéficiaires habitent en QPV. **34 %** ont un niveau < niveau V (Terminale - CAP - BEP acquis ou non)
- **897 allocations versées en 2016**, pour un montant de **401 980, 69 €**

## LE PARRAINAGE VERS L'EMPLOI

C'est permettre aux jeunes de bénéficier de l'expérience et du réseau de bénévoles issus du monde économique en individuel ou en collectif (simulation d'entretien, ciblage d'entreprises, conseil en technique de recherche d'emploi, visite en entreprise...).

Une action telle que le parrainage permet à la Mission Locale d'accéder directement au monde de l'entreprise, d'y être acceptée, et d'y être reconnue pour ce qu'elle peut y apporter : une connaissance du public jeune, de ses besoins et de ses capacités.

- **50 jeunes** dont **15 jeunes QPV** parrainés et conventionnés par l'État sur la période du 01/04/16 au 31/05/2017
- **45 jeunes** bénéficiaires du parrainage dont **10 jeunes QPV**

**12 CDD** de plus de 6 mois  
**5 CDD** de moins de 6 mois  
**4 CDI**  
**1 contrat en alternance**

**3 contrats aidés**  
secteur non marchand  
**12 entrées en formation**  
qualifiante ou diplômante

## Entrées en situation au 31/12/2016

**95 contrats de travail**  
**123 formations** dont formations H0B0 (habilitation électrique) et SST (Sauveteur Secouriste du Travail)  
**2 contrats en alternance**  
**1 retour scolarité**  
**50 immersions en entreprises**



### L'IEJ (INITIATIVE POUR L'EMPLOI DES JEUNES)

L'IEJ vise à offrir un parcours d'insertion professionnelle et sociale en faveur des jeunes de moins de 25 ans les plus en difficultés, qui sont sans emploi et ne suivant ni études ni formation, jeunes dénommés « NEET ».

Il s'agit d'accompagner de façon renforcée ces jeunes et de leur proposer dans les quatre mois un emploi, une formation, un apprentissage ou un stage.

→ **156 jeunes** ont intégré l'opération IEJ « En route vers l'emploi »

### ACCÈS AUX CONTRATS EN ALTERNANCE (EN LIEN AVEC L'ACTION ALTERNANCE MÉTROPOLITAINE)

Fortes de leur expérience d'animation des Plans Alternance sur les bassins de Lille et du Versant Nord-est, les Missions Locales de la Métropole Lilloise ont décidé de s'unir pour mettre en œuvre en 2016 un dispositif commun en vue de favoriser l'accès des jeunes sortis du système scolaire à l'apprentissage.

Ce dispositif animé par la Mission Locale de Tourcoing Vallée de la Lys vise à promouvoir l'apprentissage sur le territoire, au travers d'actions combinées en direction des jeunes et des entreprises.

- **489 jeunes** ont été sensibilisés sur les dispositifs alternance
- **181 jeunes** ont intégré le dispositif d'accompagnement « accès alternance » (en hausse par rapport à 2015 : + 23 jeunes positionnés)
- **41 %** de femmes et **59%** d'hommes
- **45,3 %** des jeunes accompagnés dans le dispositif sont de niveau V ou infra V
- **76 jeunes** ont eu accès à l'alternance (46 % de ces jeunes ont été accompagnés dans le plan apprentissage) dont **50 contrats d'apprentissage** et **26 contrats de professionnalisation**

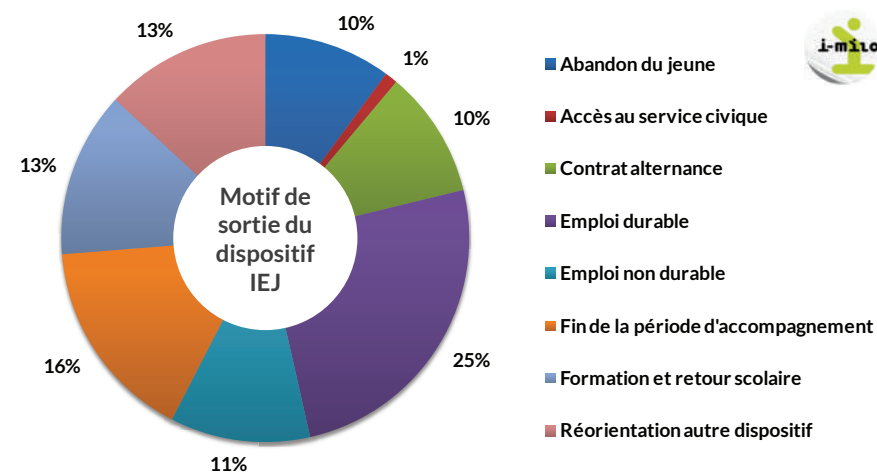
### 181 jeunes accompagnés dans le dispositif « plan apprentissage »

Contrat en Alternance : **35**

Emploi : **74**

Formation : **35**

Scolarité : **6**



### PRESCRIPTION ET SUIVI DANS L'EMPLOI DES CONTRATS UNIQUES D'INSERTION (NOTAMMENT EMPLOI D'AVENIR)

**Objectifs** : Favoriser l'accès aux CUI pour les jeunes suivis en Mission Locale Val de Marque, valider les démarrages CUI au titre de l'Etat, réaliser le suivi de l'emploi, formaliser des parcours de formation, accompagner à la sortie (pour les jeunes en EAV)

**53,2 %** de filles, **46,8 %** de garçons

**38,7 %** des jeunes ayant signé en 2016 habitent en QPV

**80 %** des jeunes ont un niveau V ou infra V

**6 CAE** sur cette action

**8 CIE starters** dont **6 CDI**

**125 Emplois d'avenir**

- **27 secteurs marchands**

- **97 secteurs non marchands**

**325 engagements formation** pour **221 jeunes** présents dans le dispositif



## L'ACCOMPAGNEMENT DE PROJETS

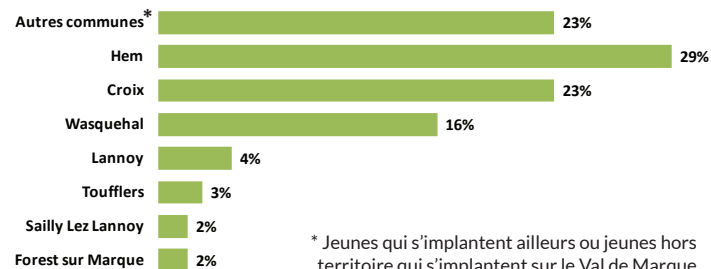


Le CLAP est un outil d'accompagnement de jeunes qui souhaitent monter un projet économique, sportif, culturel ou humanitaire. L'accompagnement se réalise à toutes les étapes du projet, depuis l'idée en passant par l'aide au montage budgétaire au suivi post création. Une aide financière peut lui être accordée selon des critères d'âge, de statut, de résidence.

120 projets accompagnés

108 porteurs de projets économiques  
12 porteurs de projets socioculturels

Répartition  
des porteurs  
de projet  
reçus par  
commune



\* Jeunes qui s'implantent ailleurs ou jeunes hors territoire qui s'implantent sur le Val de Marque

19 entreprises créées - 1 projet culturel - 14 financés par le CLAP

**19 projets économiques** : agence de communication, institut de beauté pour chiens et chats, services à la personne, cabinet d'ostéopathie, vente de prêt-à-porter, services aux entreprises, secrétariat, photographe, peintre solier moquettiste, accompagnement et formation en pédagogie positive, psychologue, coach sportif, second œuvre dans le BTP, reprise d'une boulangerie, chauffeur VTC, imprimeur, conseils en météorologie, coursier à vélo, magasin de prêt-à-porter féminin et accessoires.

**1 projet culturel** : Parcours sportif et culturel de découverte de Lille

13 000 € ont été alloués en Jury CLAP

En terme de communication, plusieurs actions ont été menées afin de promouvoir le CLAP et ses lauréats auprès du public et des partenaires (newsletter, Facebook & Twitter CLAP, mise à jour du site internet, ateliers flash, ateliers en partenariat avec le Pôle Emploi agence de Hem, Salon créer.

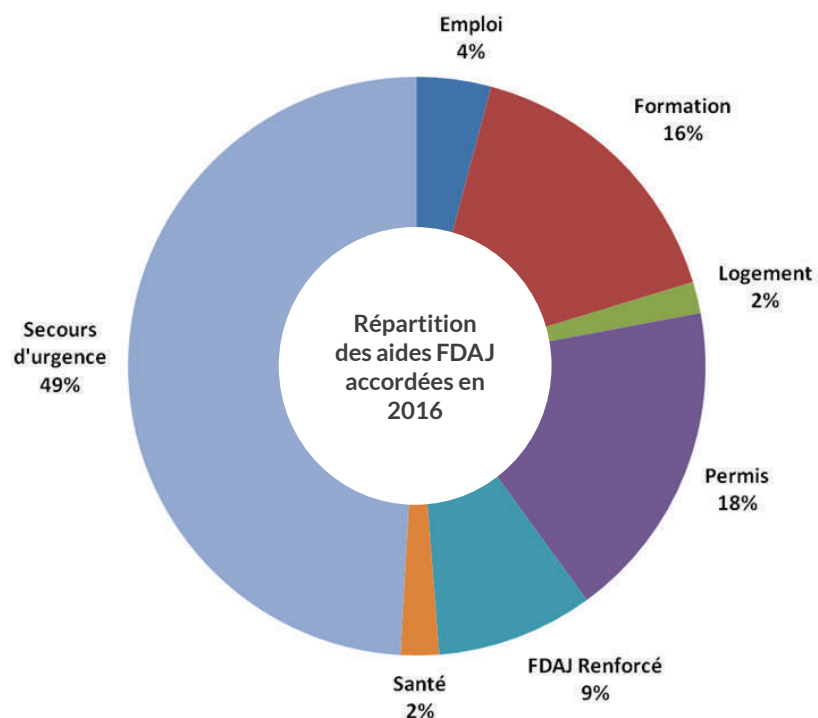
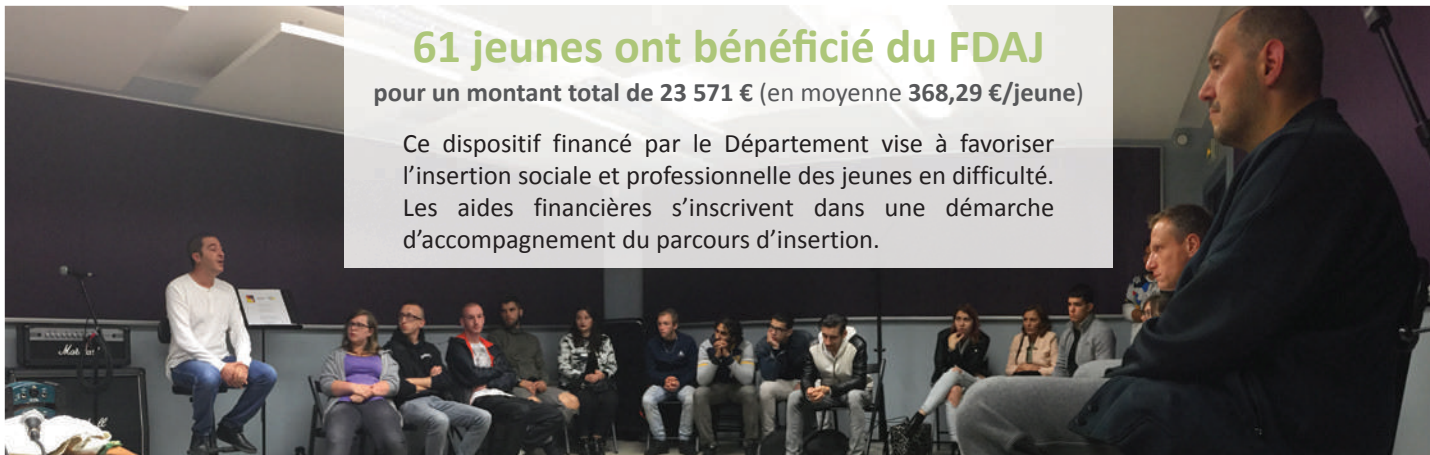
# LA VIE QUOTIDIENNE

## LE FONDS DEPARTEMENTAL D'AIDE AUX JEUNES (FDAJ)

### 61 jeunes ont bénéficié du FDAJ

pour un montant total de 23 571 € (en moyenne 368,29 €/jeune)

Ce dispositif financé par le Département vise à favoriser l'insertion sociale et professionnelle des jeunes en difficulté. Les aides financières s'inscrivent dans une démarche d'accompagnement du parcours d'insertion.



### Mise en place d'une action

#### « PARCOURS DE RÉUSSITE : Un regard nouveau sur l'Avenir »

Cette action a pour objectif de contribuer à l'insertion socio-professionnelle de jeunes éloignés de la formation et de l'emploi, rencontrant également des difficultés d'ordre social. Le travail a été mené par le biais de différents supports (atelier de recherche d'emploi, sport, sorties éducatives, ...). Cette action a permis de créer une cohésion de groupe.

→ 54 jeunes positionnés par les conseillers Mission Locale et les partenaires éducatifs du territoire ont bénéficié pleinement de cette action



## LA SANTÉ

### Sensibilisation en Mission Locale

- **502 jeunes** ont été sensibilisés à la thématique santé :
  - 341** lors des réunions primo
  - 270** lors des entretiens individuels
  - 63** lors de la commission d'attribution des chèques Vacances



### Atelier « Visite des lieux du Service de Prévention Santé »

L'objectif de cette rencontre est de faciliter l'information concernant les dispositifs de santé et de soins en faveur des jeunes. Accueillis par une équipe médicale et médico-sociale, les jeunes ont participé à la visite des lieux du Service de Prévention Santé, afin d'être sensibilisés sur différentes thématiques en lien avec la santé, celle-ci a été animée par une Assistante Sociale et une Infirmière du SPS.

- **50 jeunes** ont participé à cet atelier santé

### Intervention de la Ravaude

La Ravaude a donné la possibilité à **33 jeunes** de bénéficier d'un accompagnement psychologique individuel.

- **83 entretiens** ont été réalisés dans les antennes de la Mission Locale
- **6 jeunes** ont été orientés vers un partenaire santé
- **9 ateliers** « Comment mieux gérer mes peurs et mon stress » ont été réalisés dans le cadre de la Garantie Jeunes (**63 jeunes**)



## LE LOGEMENT

- **Partenariat avec le GRAAL** (Groupement de Recherche pour l'Aide et l'Accès au Logement). La mise en relation du public avec le GRAAL a pour objectif de permettre au jeune d'évaluer la faisabilité de son projet et de pouvoir ainsi planifier les étapes intermédiaires pour intégrer un logement autonome.

- **Mise en place d'une action « sensibilisation des jeunes de la Mission Locale Val de Marque en Parcours d'Insertion Sociale et Professionnelle à la Recherche et au Maintien au Logement »**

L'objectif était d'informer les jeunes sur les difficultés et les problèmes qu'ils peuvent rencontrer lors de l'accès à leur 1<sup>er</sup> logement, de l'installation qui s'ensuit et de sensibiliser les jeunes au respect de l'environnement et des économies d'énergies.

**18 jeunes** ont bénéficié du soutien de la Mission Locale dans leur projet d'accès à l'autonomie.

- **Partenariat avec le CLLIJ**, dont l'objectif est d'apporter des réponses aux problèmes d'exclusion des jeunes de l'offre en logement pour les plus démunis, favoriser l'accès à l'autonomie par le logement, favoriser et maintenir les démarches d'insertion professionnelle et sociale.

- **6 jeunes** ont effectué une demande de logement CLLIJ (5 jeunes n'ont pas maintenu leurs demandes de logement CLLIJ)
- **1 jeune** a intégré le logement CLLIJ
- **3 jeunes** qui avaient intégré le CLLIJ en 2015, ont pu accéder à un CDI, et ont quitté le CLLIJ, pour un bailleur public.  
*En effet, le CLLIJ, en collaboration avec la Mission Locale, a permis à ces jeunes d'accéder à une certaine stabilité et maintien dans l'emploi. Prêts pour l'autonomie dans le logement, ils ont donc été accompagnés sur leur sortie vers un bailleur classique.*
- **4 jeunes** sont encore locataires du CLLIJ, où l'accompagnement vers l'autonomie emploi/logement se maintient.



**36 % des jeunes nouvellement accueillis ont le permis de conduire**

## AIDE À LA MOBILITÉ SUR LE DISPOSITIF MNO

Ce dispositif est porté par la Maison de l'Emploi Métropole Nord Ouest (financé par la MEL) :

- **Cartes carburant et frais de transport**
- **Accompagnement des jeunes Mission Locale sur le dispositif d'accès au permis B** mené par les communes de Croix, Hem, Toufflers et Lannoy.

Moyen de locomotion principal des jeunes nouvellement accueillis



**62 %**  
Transports en commun



**30 %**  
Auto, moto ou cyclomoteur



**7 %**  
Vélo



**1 %**  
Aucun moyen de locomotion

## L'EUROPE

Pour cette action, le partenariat initié avec l'ADICE s'est poursuivi en 2015. **46 jeunes** du territoire Val de Marque ont participé à une réunion d'information à l'ADICE. **30 jeunes** ont par la suite bénéficié d'un accompagnement individuel par l'ADICE. Objectifs :

- **Favoriser la mobilité européenne** des jeunes de notre territoire
- **Sensibiliser et informer les jeunes sur les dispositifs existants** : \*Service Volontaire Européen (SVE), Service Civique, stages professionnels...
- **Accompagner les projets de départ**

**2 jeunes ont bénéficié d'un programme SVE\***

**5 jeunes ont bénéficié d'un Service Civique à l'international**

**3 jeunes ont bénéficié d'un Vet Mobility**

## PARCOURS VACANCES

Ce projet permet d'améliorer l'accès à l'autonomie des jeunes de 16 à 25 ans inscrits à la Mission Locale Val de Marque à travers l'élaboration et la concrétisation autonomes d'un projet de vacances en France métropolitaine. Financé par l'Agence Nationale pour les Chèques Vacances (ANCV), il propose à chaque jeune une aide de 180 € en chèques vacances utilisables auprès de nombreux prestataires (hébergement, transport, restauration, activités culturelles ou sportives, ...).

- **80 jeunes** du Val de Marque ont bénéficié d'une aide au départ pour un montant total de **14 400 €**.

Collaboration également avec les communes sur le dispositif « Départ Vacances autonomes ».



## La Mission Locale a mobilisé différentes enveloppes financières pour faciliter l'insertion des jeunes sur les différents dispositifs

- **517 791,97 € ont été attribués en 2016 aux jeunes, dont :**
- Allocations Interstitielles : 29 950 €**
- FIPJ : 1 645 €**
- IEJ : 17 566,48 €** (financement formations, mobilité, kit emploi et vêture)
- Garantie Jeune : 401 980,69 €**
- Département : FDAJ : 23 571 € et FDAJ Collectif : 2 583 €**

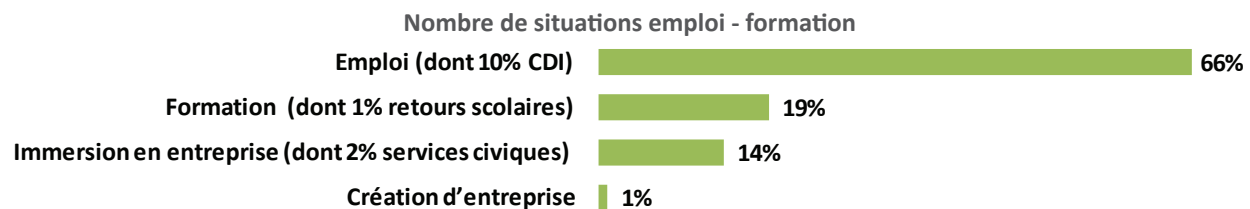
- ANCV : Vacances Ouvertes : 14 400 €**
- MEL : Aides mobilité MNO : 1 279 €**
- Enveloppe financière Mission Locale : 11 816,80 €** (Cofinancement formation, frais d'inscription et permis de conduire, vêture, matériel, chèques services, mobilité, assurance, etc...)
- CLAP : 13 000 €**

**1 455 situations**  
emploi-formation mobilisées

pour

**886\*** jeunes

*\* un jeune peut être concerné par plusieurs mesures*



- Nombre de jeunes entrés en emploi - formation
- ➔ Emploi : 676 dont 145 CDI
  - ➔ Formation : 248
  - ➔ Immersion en entreprise : 181 dont 24 services civiques

➤ 61 % des jeunes accompagnés ont bénéficié d'au moins une situation emploi-formation

## FORMATION

248 jeunes bénéficiaires d'une ou plusieurs étapes formation

Répartition par dispositif :

- ➔ Conseil Régional / AFPA : 113
- ➔ Compétences clés : 25
- ➔ Pôle emploi : 38
- ➔ Epide : 5
- ➔ Ecole de la 2nde chance : 4
- ➔ Formation à financement spécifique : 54
- ➔ Retour scolaire : 21

## EMPLOI

969 mesures emploi mobilisées pour 676 jeunes







Accompagner les publics en difficulté de recherche d'emploi  
Fédérer les acteurs du réseau local de l'insertion  
Développer l'accompagnement individuel et renforcé des publics



LE P.L.I.E

Avec le soutien de :



Les actions de la Maison de l'Emploi sont cofinancées par le Fonds Social Européen dans le cadre du programme national «Emploi et Inclusion» 2014-2020

### QU'EST-CE QUE LE PLIE ?

C'est un outil de proximité au service des demandeurs d'emploi en difficulté de recherche d'emploi.

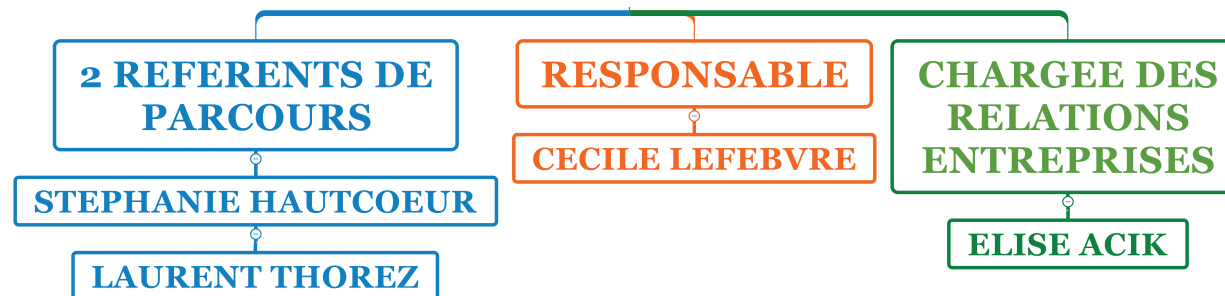
Son objet est de **mobiliser et renforcer** l'ensemble des moyens concourant à l'accompagnement de ces publics, via la mise en œuvre de parcours vers l'emploi adaptés à chaque situation individuelle.

Résultant d'une initiative des collectivités locales, le PLIE Val de Marque se définit comme une entité opérationnelle, associant l'ensemble des acteurs institutionnels et partenaires socio-économiques concernés.



### LES OUTILS DU PLIE AU SERVICE DE SES PARTICIPANTS

- Un accompagnement personnalisé
- Des ateliers tests d'orientation
- Une expertise et des orientations sur le champ de la formation
- Une prospection ciblée des entreprises



Le PLIE s'appuie sur un réseau de prescripteurs qui, de par leur activité, sont en position de lui orienter des demandeurs d'emploi.

→ Dès que le prescripteur identifie la pertinence d'orienter un allocataire vers le PLIE, il renseigne la fiche de prescription signée par l'allocataire pour envoi au PLIE

→ L'allocataire est contacté pour un rendez-vous et est reçu par le référent PLIE pour un entretien : présentation du PLIE, de son offre de services, recueil des besoins et des demandes des demandeurs d'emploi

→ Retour d'information auprès du prescripteur sur l'intégration et la suite de parcours

ventilation des prescripteurs pour les 116 nouvelles intégrations dans le PLIE en 2016



65% Pôle Emploi



17% CCAS



16% Recommandation par d'autres participants PLIE



2% Centres sociaux



Ventilation des prescriptions sur les participants en parcours en 2016



64% Pôle Emploi



16% Recommandation par d'autres participants PLIE



15% CCAS



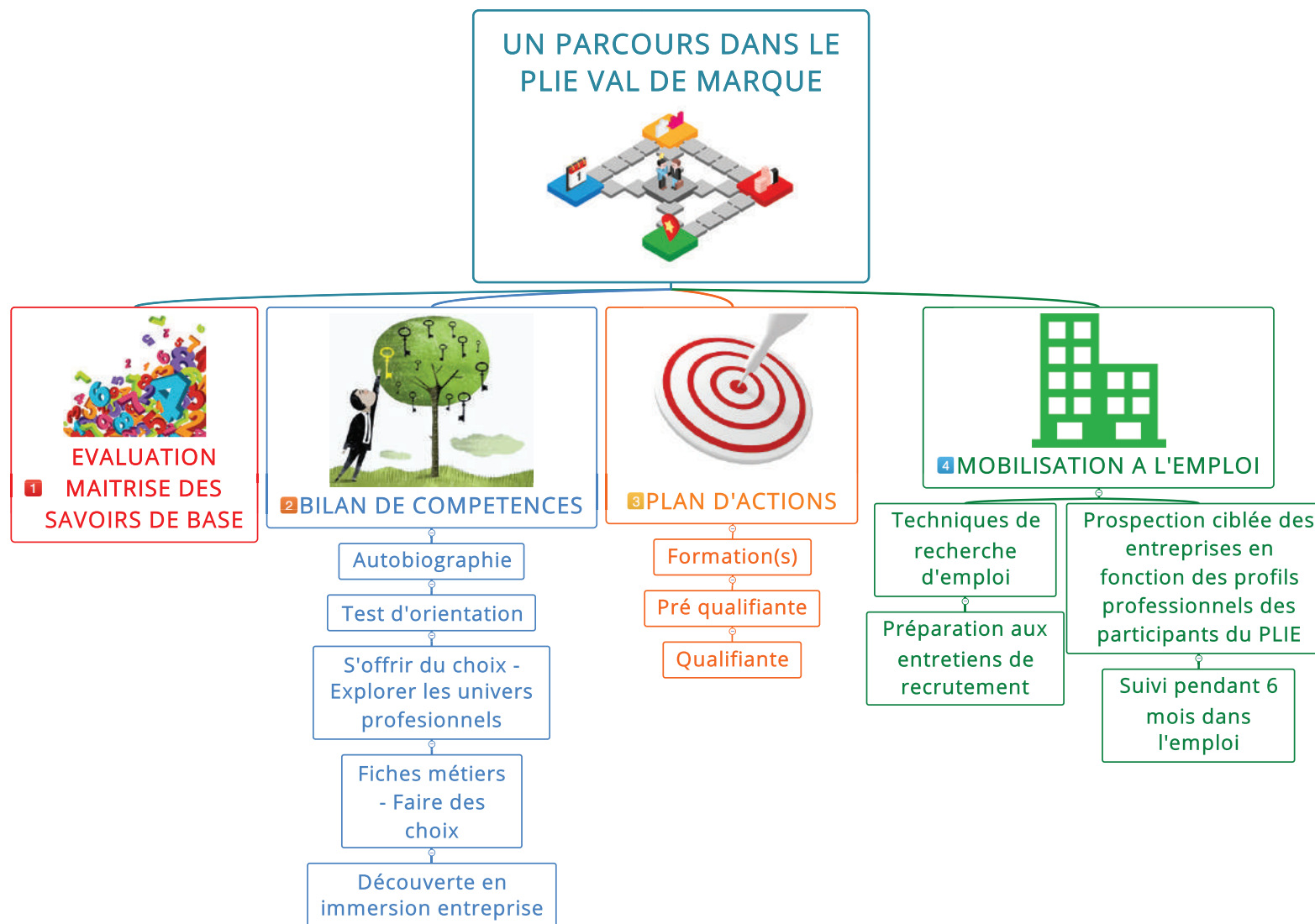
3% Association VISA Croix



2% Centres sociaux







### 1ère étape : Autobiographie raisonnée de Carl Rogers ou Histoire de vie

L'autobiographie s'effectue à travers un ou plusieurs entretiens centrés sur la mise en perspective sociologique et historique du parcours de la personne.

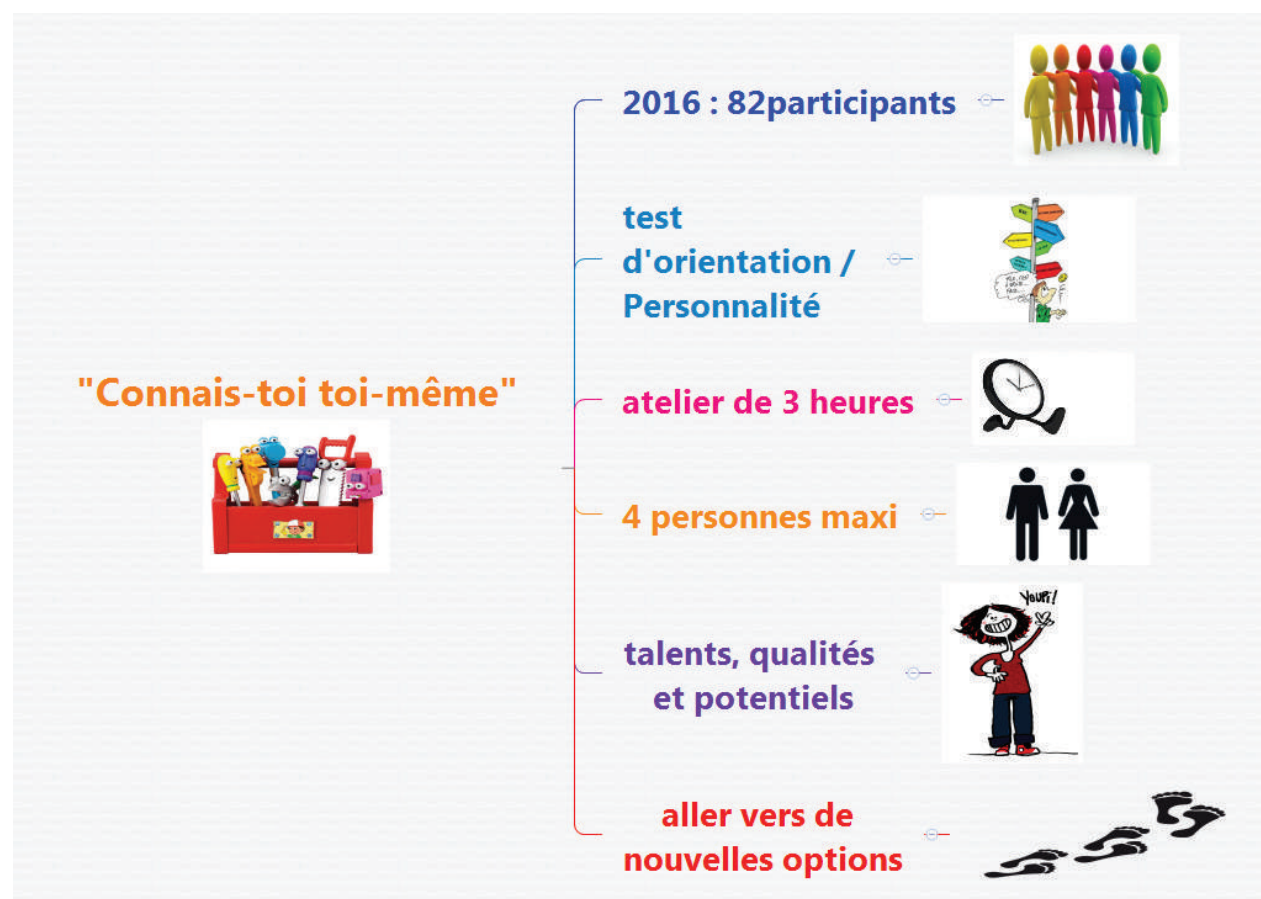
Ce parcours se décline selon quatre axes : formations scolaires, formations non formelles, activités sociales (bénévoles, syndicales...) et activités professionnelles.

L'analyse des réponses données montrent en quoi les choix de vie et les développements théoriques peuvent être considérés, aussi, comme des réponses aux conflits psychiques qui traversent tout individu en général et comment l'individu s'empare de ce qui le prédétermine (conditions extérieures, influence familiale, références culturelles, etc.) pour construire ces réponses.

TRAME DE L'AUTOBIOGRAPHIE					
Date :					
Prénom :			Nom :		
Age :					
		APPRENTISSAGES		ACTIVITES	
AGE	ANNEE	ETUDES SCOLAIRES	AUTRES APPRENTISSAGES	SOCIALES	PROFESSIONNELLES
		Etudes primaire, secondaire, supérieures (terminées ou non)	Éducation socioculturelle (sport, loisirs...)	Événements familiaux	Étapes de parcours professionnel (y compris les périodes d'interruption d'emploi)
		Apprentissages ou perfectionnements professionnels	Vacances, les voyages de loisirs, les voyages d'études, les congrès, missions...	Engagements et activités associatives, syndicales, politiques, culturels, solidaires...	
		Formation continue	Formation syndicale, politique, culturelles	Organisation, créations d'activités de loisir, artistique, sportive...	
		Cours par correspondance	Développement personnel		
		Reprise d'études secondaires ou supérieures			

### 2<sup>ème</sup> étape : Atelier « Connais-toi toi-même »

Lors de cet atelier, les participants renseignent des questionnaires sur des thèmes tels que les activités professionnelles, les métiers, les loisirs... et ce, au travers de 6 grandes familles de compétences. Il se déroule sur une demi-journée en petit groupe de 4 personnes. A la fin de cet atelier, les participants repartent avec une meilleure connaissance des nombreuses qualités qu'ils possèdent et qui sont de véritables ressources dans l'atteinte de leur objectif professionnel.

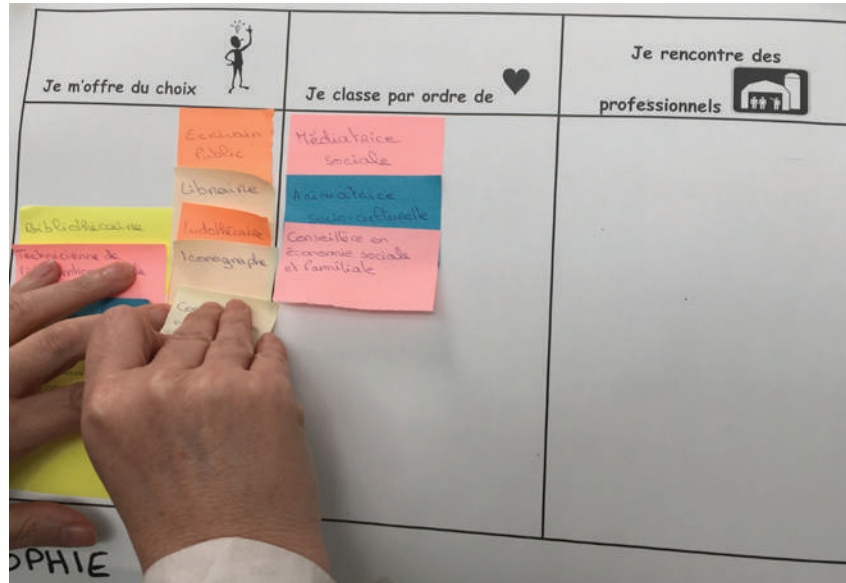


## 3ème étape : Explorateur de métiers

« Explorateur de Métiers » est un site proposant 380 vidéos de métiers à découvrir. Sous la forme d'un portrait, le reportage apporte un témoignage personnel afin de démontrer qu'aujourd'hui encore il existe des filières au sein desquelles, avec ou sans diplôme, chacun peut trouver sa place. Le reportage présente un professionnel dans sa vie active et offre aux utilisateurs un condensé précis d'informations pratiques. Tous les reportages d'une durée de 2 minutes 30, sont réalisés partout en France, avec des témoignages de professionnels issus de tous milieux et origines sociales. Chaque reportage contient des informations utiles qui visent à aider l'utilisateur dans sa recherche (compétences, qualités requises, etc.).

The screenshot displays the 'L'EXPLORATEUR DE MÉTIERS' website interface. On the left is a vertical navigation menu with icons for 'Thèmes', 'Métiers', 'Mots-clés', 'Profil', 'Métiers vus', and 'Déconnexion'. The main content area features a grid of 18 job profile cards, each with a representative image and a title. The top right corner of the main area indicates '380 Métiers à découvrir'.

Job Title	Job Title	Job Title	Job Title	Job Title	Job Title
Accessoiriste de spectacles	Accompagnateur à la mobilité	Accompagnateur de tourisme équestre	Acousticien	Agenceur de cuisine	Agent d'entretien d'ascenseurs
Agent d'entretien et de nettoyage urbain	Agent d'entretien "petits travaux à domicile"	Agent d'escalier	Agent d'exploitation des équipements audiovisuels	Agent de maintenance en mécanique industrielle	Agent de manœuvre de réseau ferré
Agent de piste d'aéroport	Agent de police municipale	Agent de prévention et de médiation	Agent de réservation	Agent de sécurité	Agent de sécurité incendie

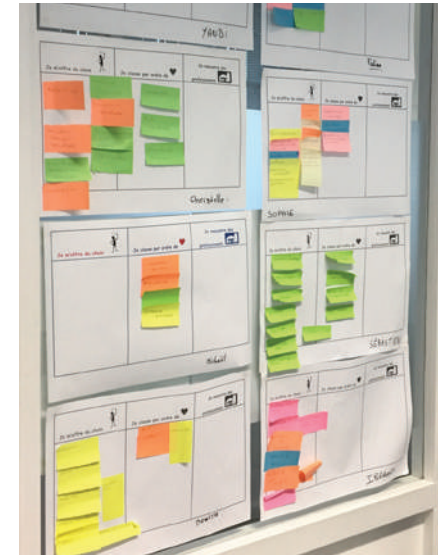
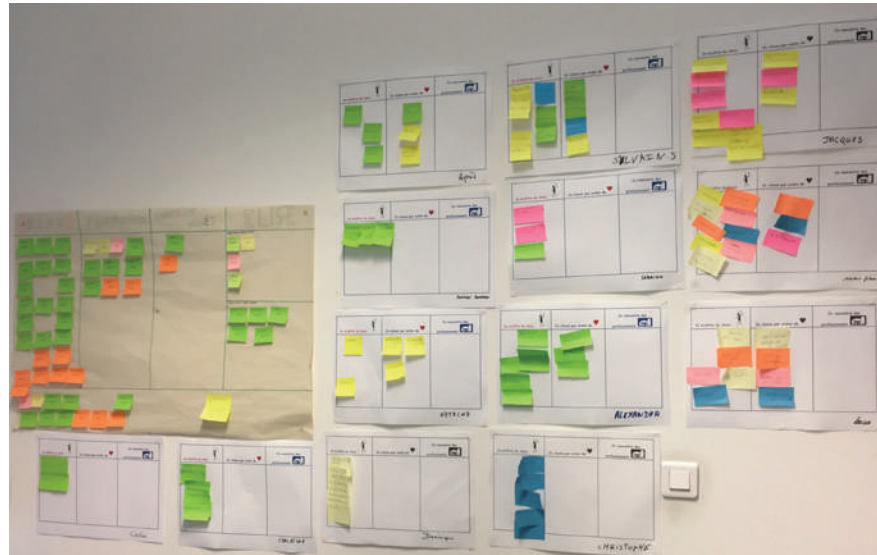


### 4ème étape : Stratégie des notes adhésives et du Kanban

Lorsqu'on représente nos idées, nos tâches, nos projets sur un support externe, il se produit ce que certains psychologues appellent la « cognition distribuée ». Il s'agit de sortir les idées de notre tête, de leur donner une forme concrète afin que nous puissions les revoir et d'un seul coup d'œil. L'utilisation des notes adhésives et de structures simples pour représenter et organiser nos idées va permettre d'externaliser nos pensées.

Le Kanban originaire de méthodes de qualité utilisées dans l'industrie japonaise, propose un moyen simple de gérer notre temps, nos projets, notre charge de travail.

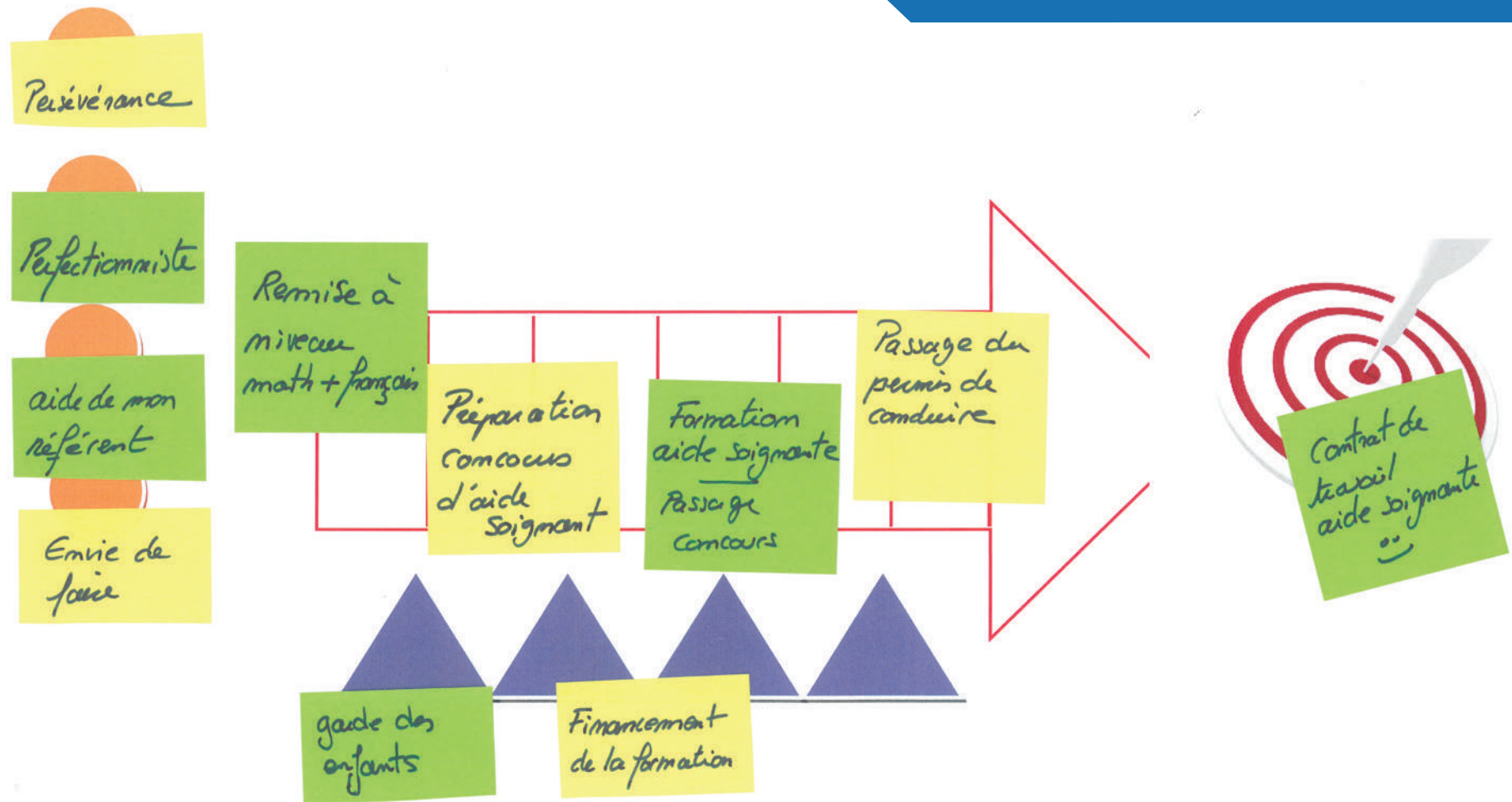
Au sein du PLIE, le Kanban est utilisé pour permettre au participant de s'offrir du choix dans ses projets professionnels, de les organiser et de les concrétiser.



### 5<sup>ème</sup> étape : L'immersion en entreprise

Le bilan de compétences au sein du PLIE comprend des périodes d'immersion en entreprise pour **valider ou invalider** les projets professionnels. Il s'agira de mener une enquête métier auprès des professionnels, de les observer et de les accompagner dans leurs différentes missions.





### 6<sup>ème</sup> étape : La feuille de route

Cet outil visuel permet au participant à la fin de son bilan de compétences de faire la synthèse :

- De son objectif professionnel
- Des différentes étapes (sous objectifs) à mettre en place
- Des ressources dont il dispose
- Des différents freins potentiels

## OFFRE DE SERVICES DE LA CHARGÉE DES RELATIONS ENTREPRISES



Elaboration du profil de poste

Proposer le contrat adapté

Sélectionner les profils adéquats

Accompagner et intégrer le salarié

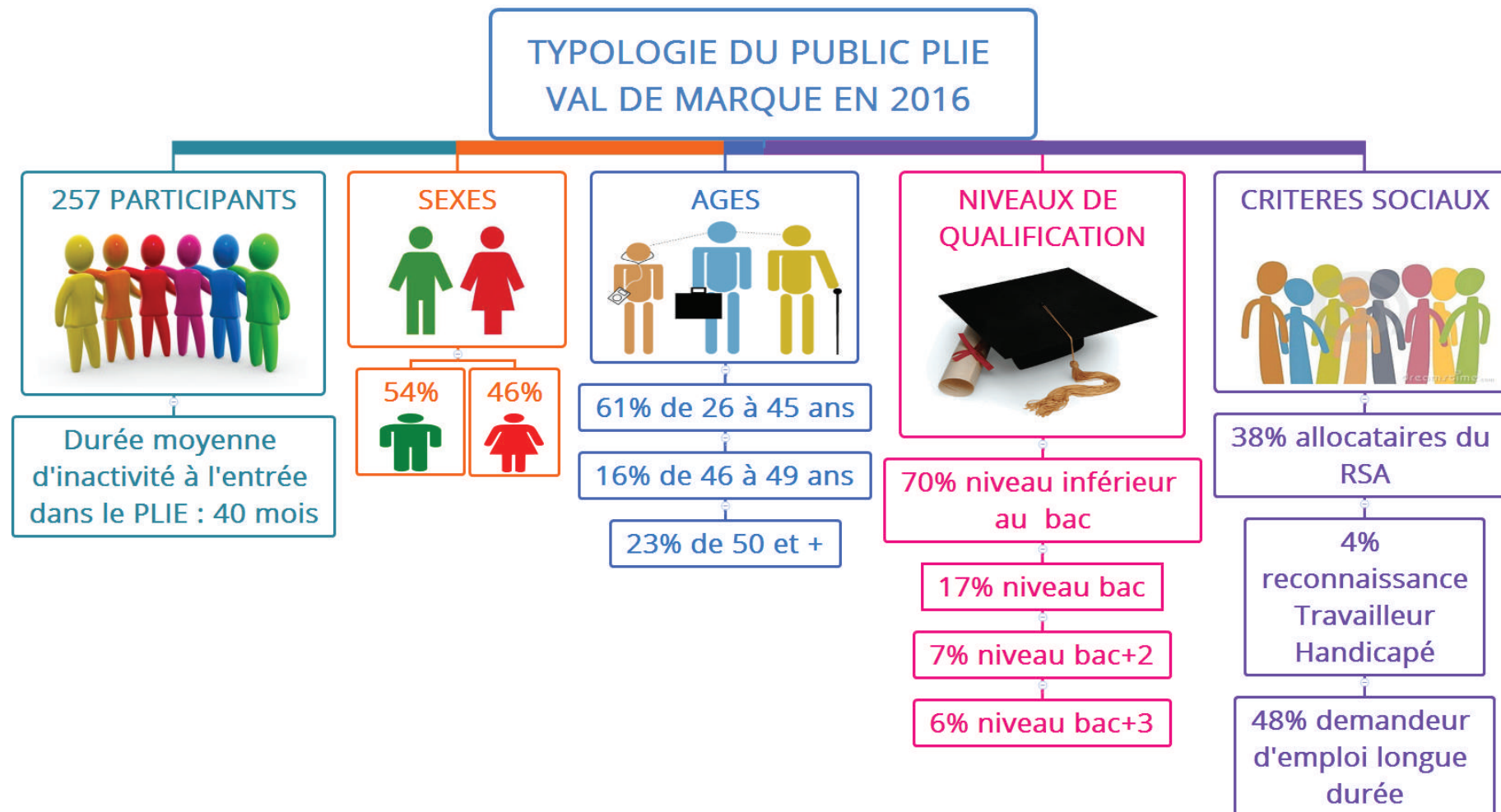
Suivi pendant les six 1ers mois du contrat de travail

Aide dans la Stratégie & les Techniques de recherche d'emploi

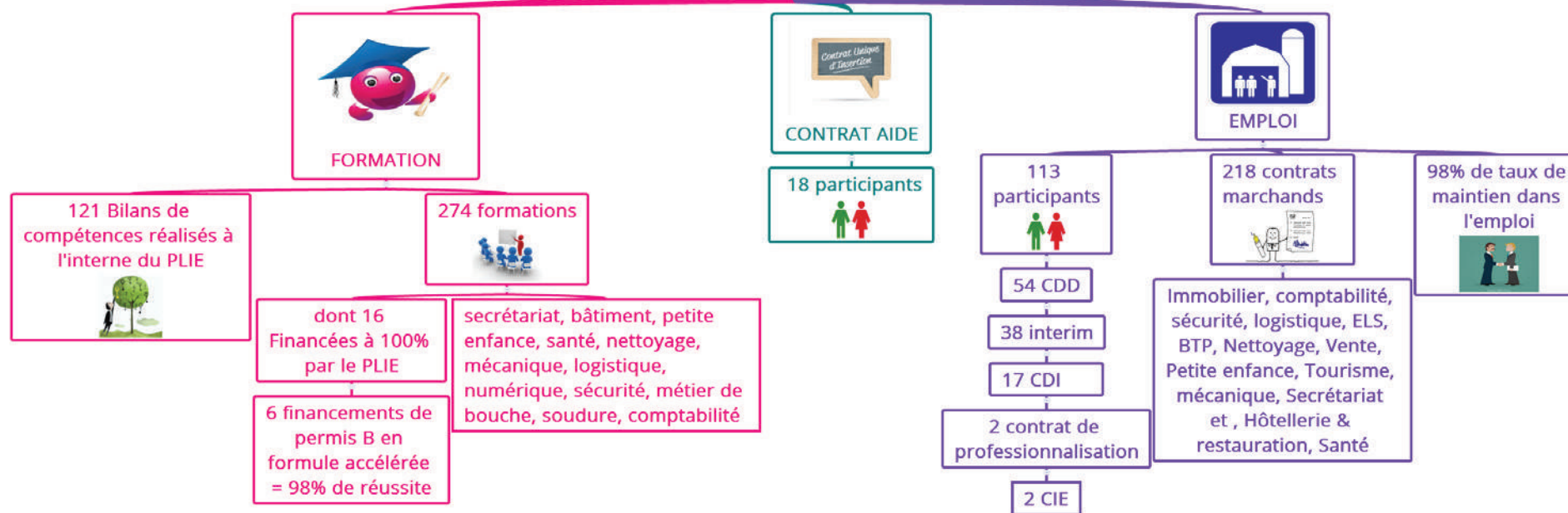
Prospection ciblée des entreprises en fonction des profils professionnels des participants

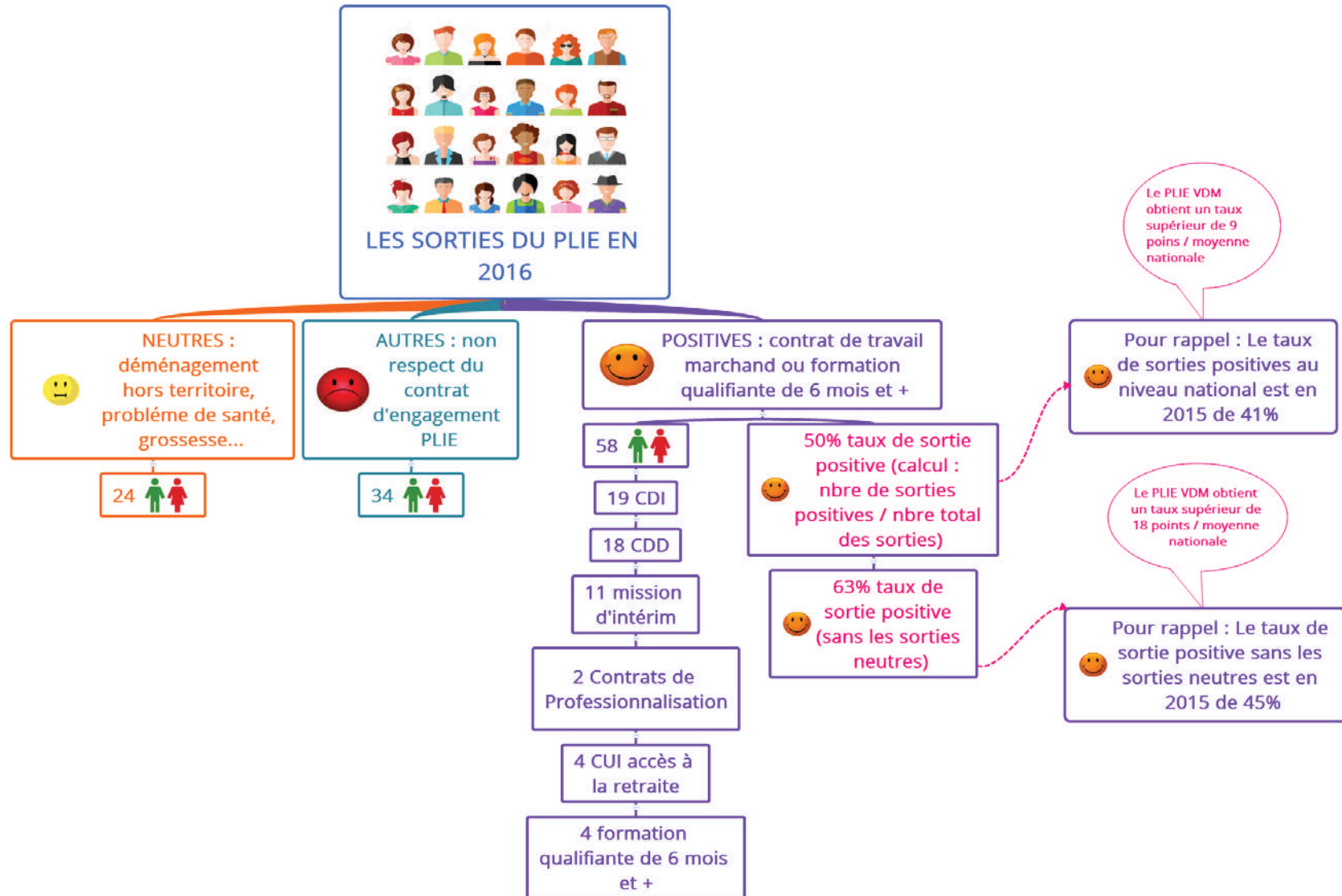
Suivi pendant les six 1ers mois du contrat de travail





## LES ETAPES DANS LE PLIE EN QUELQUES CHIFFRES









Participer à l'anticipation des mutations économiques

Contribuer au développement de l'emploi local

# LA MAISON DE L'EMPLOI

Avec le soutien de :



Les actions de la Maison de l'Emploi sont cofinancées par le Fonds Social Européen dans le cadre du programme national «Emploi et Inclusion» 2014-2020

# GESTION PREVISIONNELLE DE L'EMPLOI ET DES COMPÉTENCES TERRITORIALE (GPECT)

## FILIÈRE SANTÉ : PILOTAGE ET ACTIONS ENVERS LES ACTEURS CIBLES

Promouvoir et faire connaître la filière Industrie de la Santé auprès des acteurs de la Métropole et des publics

Contribuer au rapprochement de l'offre et la demande d'emploi

Accompagner la stratégie de développement du territoire

Mobiliser pour anticiper et accompagner les mutations économiques

Coordonner et animer l'ensemble des acteurs locaux pour monter des actions de sensibilisation

### PUBLICS VISÉS PAR LES ACTIONS

- **Acteurs économiques** (entreprises, associations...)
- **Professionnels de l'emploi, de l'insertion et de l'orientation métropolitains**
- **Publics** (demandeurs d'emploi, en reconversion professionnelle, salariés...)

### PARTENARIATS AVEC LES ACTEURS LOCAUX/MÉTROPOLITAINS



### ACTIONS MISES EN PLACE

#### → Envers les entreprises

Le **22 mars 2016**, atelier RH sur la thématique « optimiser ses recrutements en situation de turn-over »

**20 entreprises ont participé à cette action**

#### → Envers les professionnels de l'emploi, de l'insertion et de l'orientation et des publics

Le **18 mars 2016**, la Maison de l'Emploi a organisé et co-animé, avec le soutien du GIE Eurasanté, un atelier de sensibilisation à la filière Industrie de la Santé à destination des publics (demandeurs d'emploi, en reconversion, salariés...).

**26 personnes ont assisté à l'atelier**

Le **16 septembre 2016**, la Maison de l'Emploi a organisé une action de sensibilisation à destination des professionnels de l'emploi, de l'insertion et de l'orientation

**16 personnes ont assisté à l'atelier**

Le **6 octobre 2016**, la Maison de l'Emploi a organisé une action de sensibilisation à destination des publics (demandeurs d'emploi, en reconversion professionnelle, salariés...)

**11 personnes ont assisté à l'atelier**

Le **11 octobre 2016**, la Maison de l'Emploi a organisé une action de sensibilisation à destination des publics (demandeurs d'emploi, en reconversion professionnelle, salariés...)

**11 personnes ont assisté à l'atelier**

Le **14 octobre 2016**, la Maison de l'Emploi a organisé une action de sensibilisation à destination des professionnels de l'emploi, de l'insertion et de l'orientation

**14 personnes ont assisté à l'atelier**

Le **24 novembre 2016**, la Maison de l'Emploi a organisé une action de sensibilisation à destination des publics (demandeurs d'emploi, en reconversion professionnelle, salariés...)

**23 personnes ont assisté à l'atelier**

Le **8 décembre 2016**, la Maison de l'Emploi a organisé une action de sensibilisation à destination des publics (demandeurs d'emploi, en reconversion professionnelle, salariés...)

**11 personnes ont assisté à l'atelier**

**Au total, ce sont plus de 132 personnes qui ont bénéficié des 7 actions de sensibilisation/ateliers au cours de l'année 2016.**

## FILIÈRE SANTÉ : DÉVELOPPEMENT DE DIRIGO.FR PLATEFORME RH EN LIGNE

# GESTION PREVISIONNELLE DE L'EMPLOI ET DES COMPÉTENCES TERRITORIALE (GPECT)

Apporter des outils pratiques et opérationnels aux dirigeants de TPE/PME

Professionaliser la gestion des RH en TPE/PME

Anticiper les besoins en emploi et compétences

Améliorer l'efficacité des recrutements

Faire le lien entre gestion RH, gestion des compétences et projet de l'entreprise

Suite à l'élaboration du projet de création d'un outil RH (cf. page 40 de notre synthèse d'activité 2015), le développement de celui-ci se poursuit en 2016.

## MISE EN PLACE DE L'ACTION

9 réunions techniques avec les partenaires pour construire l'outil



Ce projet est cofinancé par le Fonds Social Européen dans le cadre du programme opérationnel national « Emploi et Inclusion » 2014-2020

2 réunions de travail avec les entreprises pour finaliser le cahier des charges technique



3 réunions d'animation du prestataire informatique pour mettre en œuvre l'outil



2 réunions de travail/coordination avec les élus locaux

Said LAOUADI (Ville de HEM) et Olivier VANDEVIVERE (Ville de Wasquehal)

## DÉFINITION DU CADRE DU PROJET CONSTRUCTION DE L'OUTIL

La MDE Val de Marque a pris en main l'organisation et l'animation des réunions techniques afin de définir les contours du projet :

- Mise en place technique de la solution
- Création du contenu de l'outil
- Tests et mise en forme de l'outil





# GESTION PREVISIONNELLE DE L'EMPLOI ET DES COMPÉTENCES TERRITORIALE (GPECT)

FILIÈRE SANTÉ :  
DÉVELOPPEMENT DE DIRIGO.FR  
PLATEFORME RH EN LIGNE

## PRÉPARATION DU DÉPLOIEMENT DE L'OUTIL À L'ÉCHELLE D'UN TERRITOIRE

Le déploiement de l'outil s'appuie principalement sur la **communication de ce nouveau dispositif auprès des fichiers entreprises des partenaires.**

Fin 2016 a donc été consacrée à la **préparation du déploiement territorial de l'outil.**

Afin de **coordonner la diffusion** de l'information, la MDE Val de Marque a privilégié la **communication « par vague » sur 2017.**

Chaque mois, plusieurs partenaires utiliseront leurs réseaux de communication pour faire connaître le service à leurs membres :

Janvier 2017	Février 2017	Mars 2017	Avril 2017	Mai 2017	Juin 2017	Juillet 2017
Eurasanté Clubster santé MDE Val de Marque	Autres MDE Cap Emploi	CCI Grand Lille CMA	Medef CGPME Direccte	MEL Compétences et Emplois	AFPA AGEFOS ARACT	Pôle Emploi

## STRATÉGIE DE COMMUNICATION

Afin d'accompagner la communication du lancement de l'outil, la MDE Val de Marque a travaillé avec son prestataire informatique/communication sur la **création d'un kit de communication** dans le but d'**uniformiser le message, communiquer en garantissant que l'identité du site soit respectée** et **proposer un panel de supports pour faciliter le relai d'information.**

→ Création de 5 outils

- Un article format « court » (mail, petite publication...)
- Un article « long » type communiqué de presse (révue communale...)
- Une vidéo (réseaux sociaux, internet...)
- Une carte de visite (rappeler l'accès aux utilisateurs...)
- Une plaquette de présentation (à remettre aux entreprises lors de visites..)

**Dirigo.fr, le guide RH qui oriente les dirigeants pressés !**

Dirigo.fr est un nouvel outil développé par la Maison de l'emploi du Val de Marque et ... A destination des TPE/PME afin de leur apporter des solutions directes, rapides et clés en main pour toutes les questions RH qu'elles se posent au quotidien.

Dirigo.fr est une plateforme en ligne qui oriente les dirigeants à travers des fiches pratiques, des conseils et des outils à télécharger.

Soutenu par un réseau de 13 partenaires experts de l'emploi et de la formation (\*), cette plateforme offre également aux dirigeants la possibilité de poser des questions spécifiques à leur entreprise, avec l'assurance d'être recontacté sous 48h par notre réseau de consultants.

Ce service, encore expérimental, est destiné aux TPE/PME du territoire du Val de Marque (Croix, Wasquehal, Hem, Toufflers, Lannoy, Solly-lez-Lannoy, Forest-sur-Marque) et aux TPE/PME de l'Industrie de la Santé à l'échelle de la Métropole de Lille.



Suivi partagé des animations filières métropolitaines

Approfondissement des relations et des positions de chaque MDE au sein de la coordination des animations filières

Mise en œuvre d'action interfilières et multifilières

Coordination de la sensibilisation sectorielle des publics et des prescripteurs

## MISE EN PLACE DE L'ACTION

En janvier 2015, les directeurs des 7 MDE ont décidé :

« L'élaboration de projets inter-MDE visant à répondre à des problématiques transversales à plusieurs secteurs d'activités doit être abordée au « fil de l'eau », en fonction des opportunités générées par les avancées respectives des différents plans d'actions filières animés par les MDE.

Le groupe technique des animateurs filières devra ainsi prévoir des temps d'échanges d'actualités dédiés qui permettront à tous les partenaires de faire état de la progression de leurs plans d'actions respectifs, d'identifier les points de convergences opérationnels entre les différentes animations filières et de solliciter leurs homologues pour la mise en œuvre de démarches concrètes communes. Les pistes de travail multi-filières ainsi élaborées seront soumises à la validation des directions des MDE concernées avant toute mise en œuvre. »

➔ Réunions de travail avec les acteurs filières métropolitains permettant la réalisation des éléments suivants :

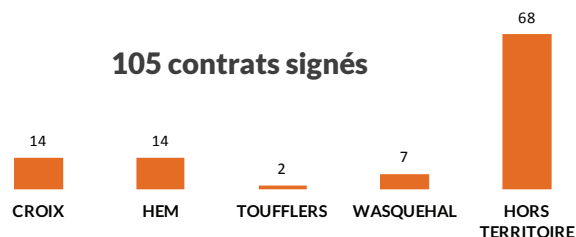
- Organisation d'une journée filière dédiée pour **préparer les actions et coordonner l'agenda 2017**
- Coordination des **dispositifs de déploiement d'ateliers d'information sectoriels**
- Création et animation d'un **tableau de relation inter-MDE** (demandes d'appui, suivi de ces demandes...)
- « **speed dating** » inter-MDE pour faciliter la « métropolisation » des actions filières
- **Groupe de travail sur l'apprentissage** (avec les Missions Locales)
- **Capitalisation des bonnes pratiques** sur les méthodes d'animation des filières, notamment à travers de présentations et de partages d'expériences



# GESTION PREVISIONNELLE DE L'EMPLOI ET DES COMPÉTENCES TERRITORIALE (GPECT)

FILIÈRE ESS :  
ECONOMIE SOCIALE ET SOLIDAIRE  
PLATEFORME RH

Nombre de  
contrats  
signés  
dans  
l'ESS, par  
commune



Sensibiliser les employeurs à la possibilité de recourir au contrat aidé (CUI CAE et Emplois d'Avenir)

Outiller les associations permettant de qualifier les publics et optimiser les parcours en contrat d'insertion

Assurer la possibilité pour l'association de stabiliser ou développer son activité

Diversifier l'offre d'insertion sur le Val de Marque et faire du contrat aidé un tremplin vers l'emploi marchand

## DESCRIPTIF DE L'ACTION MISE EN PLACE

- Sensibilisation des employeurs du territoire en faveur des emplois aidés des secteurs non marchand (CAE, Emploi d'Avenir)
- Animation avec Pôle Emploi de la charte de qualité sur les communes du territoire CROIX/WASQUEHAL et collaboration étroite sur la commune de HEM
- Construction et fidélisation d'un réseau de partenaires sur le dispositif emploi aidé sur le territoire du Val de Marque et hors territoire
- Collecter les offres de contrat aidé et les diffuser auprès des conseillers au sein du GIP AGIRE Val de Marque puis aux autres partenaires, la Mission Locale et le Pôle Emploi
- Développer et diversifier les profils des offres de postes en contrat aidé, repérer les publics en collaboration avec les partenaires et les mettre en relation avec les employeurs
- Appui et conseil auprès des employeurs dans une démarche de professionnalisation
- Aider à l'élaboration des plans de formation pour qualifier au mieux les publics avec les employeurs, le Conseil Régional, les O.P.C.A., le CNFPT et les organismes de formation
- Sensibiliser et conseiller les employeurs sur la notion de tutorat des encadrant techniques et en faciliter l'accès
- Veiller à la cohérence des parcours du public en contrat aidé et faire valider la montée en qualification et le niveau d'employabilité

## MOYENS MIS EN OEUVRE

- Elaboration d'un tableau de suivi des parcours (entrées/sorties à 6 mois) et des actions menées
- Création d'un fichier prospection commun à Pôle Emploi : identifier les employeurs non marchand
- Rencontre du public en poste, réalisation des plans d'action et bilans d'étapes avec les employeurs
- Assurer une disponibilité et une réactivité auprès des employeurs

## BILAN QUANTITATIF

- **105 contrats créés : 100 Emplois d'Avenir (dont 8 en CDI), 5 CAE**
- **110 entreprises sensibilisées / 50 employeurs mobilisés**
- **693 étapes de formation mobilisées / 8 immersions en entreprise**
- **178 contrats aidés en activité**
- **38 sorties en 2016 (dont 20 en CDI ou CDD de plus de 6 mois)**

## BILAN QUALITATIF

- Mars 2016 : Mise en place d'ateliers de préparation à la sortie des EAV co-animés avec Pôle Emploi
- Octobre 2016 : Poursuite du pilotage de la 4ème action de formation des EAV visant à la préparation aux concours dans les secteurs sanitaire et social, en coordination avec l'ensemble des Missions Locales du VNE.

## RÉUSSITES

- Employeurs plus sensibles à la nécessité de qualifier les publics engagés afin d'anticiper les fins de parcours
- Mise place d'une action VAE pour les sortants EAV avec le CIBC de Douai sous la coordination de la DIRECCTE.
- Intensification de l'accompagnement à l'entreprise et à l'association pour garantir la fiabilité des parcours et des qualifications.

Faire le lien entre développement de l'emploi et développement économique par :

- De la veille économique partagée
- Des partenariats avec les acteurs économiques métropolitains
- De la coordination dans le développement de l'emploi et les recrutements en nombre



## MISE EN PLACE DE L'ACTION

→ Réunions de travail avec les acteurs de l'emploi et du développement économique métropolitains tels que la MEL permettant la réalisation des éléments suivants :

- Création, mise à jour et animation de l'**agenda des implantations métropolitaines**
- Mise en place d'une **newsletter inter-MDE**
- **Outils numériques pour faciliter la coordination métropolitaine** (événements RH, projets de recrutement...)
- **Développement du partenariat avec BPI**
- **Capitalisation des bonnes pratiques** (ex : la gestion de la relation avec les agences d'emploi (intérim), l'optimisation de la veille économique...)

Favoriser le développement de la clause d'insertion au sein des marchés publics de l'ensemble des communes du Val de Marque

Mobiliser les acteurs publics et les bailleurs sociaux pour développer la clause dans d'autres secteurs d'activité

Accompagner les entreprises dans la réponse à leur engagement d'insertion

Implication et coordination des acteurs sur les projets sur les enjeux de la clause d'insertion

Suivi de l'application des clauses dans la durée



### ACTIONS MISES EN PLACE

#### → Sur le territoire Val de Marque :

**Janvier 2016** : Mise en œuvre d'un marché d'insertion et de qualification (article 30 du code des marchés publics) intégrant dans son objet la clause sociale avec la ville de HEM portant sur la 1<sup>ère</sup> phase de réhabilitation d'un ancien corps de ferme sur la commune générant la mise en parcours socio/professionnel pour une durée de 10 mois de 7 personnes relevant de l'insertion par l'activité économique et générant 5 348 heures d'insertion. Le chantier qui devait démarrer début mai 2015 a pris du retard pour cause d'incendie partiel du bâtiment et autres mesures de sécurité.

**Février 2016** : Ville de Hem, mise en œuvre d'un marché public portant sur la création d'un étang de pêche sur la commune de Hem générant 450 heures d'insertion dans le secteur des travaux publics permettant la mise en parcours d'une personne sur la durée du chantier.

**Août 2016** : Ville de Hem, mise en œuvre d'un marché public portant sur la réhabilitation d'une ancienne église en vue de la création d'un centre solidaire, marché qui a généré 453 heures d'insertion.

#### → Au niveau du bassin et de la Métropole:

**Participation aux comités techniques bassin** (1 par mois)

Préparation et suivi des actions bassin / Gestion de la mutualisation / Organisation et suivi des partenariats

**Création d'une plaquette de communication** de promotion de la clause d'insertion en direction des communes du Val de Marque. Une intervention en CA en novembre 2016 a été faite pour sensibiliser à nouveau les responsables des communes du Val de Marque.

**5 711 heures d'insertion** sur le Val de Marque

**9 entreprises** accompagnées dans la mise en œuvre de leur acte d'engagement d'insertion

**12 candidats** pour **12 contrats signés** dont **1 sortie positive en CDI**

**14 686 heures d'insertion** ont été réalisées au 31/12/2016 dont 6 708 heures hors du territoire Val de Marque grâce à la mutualisation de la clause d'insertion à l'échelle de la région

## ACCUEIL ET INFORMATION DES VISITEURS

# ACCUEIL ET ANIMATION DES LIEUX D'INFORMATION EMPLOI ET FORMATION

Améliorer l'accessibilité et la lisibilité aux dispositifs

Développer le travail en réseau avec les partenaires

Développer la cohérence globale de l'offre de service « emploi-formation »

Relayer les offres des acteurs spécialisés

Offrir une véritable structure de proximité au service du développement du territoire dédiée à tous ceux que l'emploi concerne directement ou indirectement



**16 684 (Hem) + 6 497 (Croix) = 23 181 passages**

*Ces données sont établies en comptant chaque passage, une même personne pouvant utiliser les services de la MDE plusieurs fois dans l'année.*

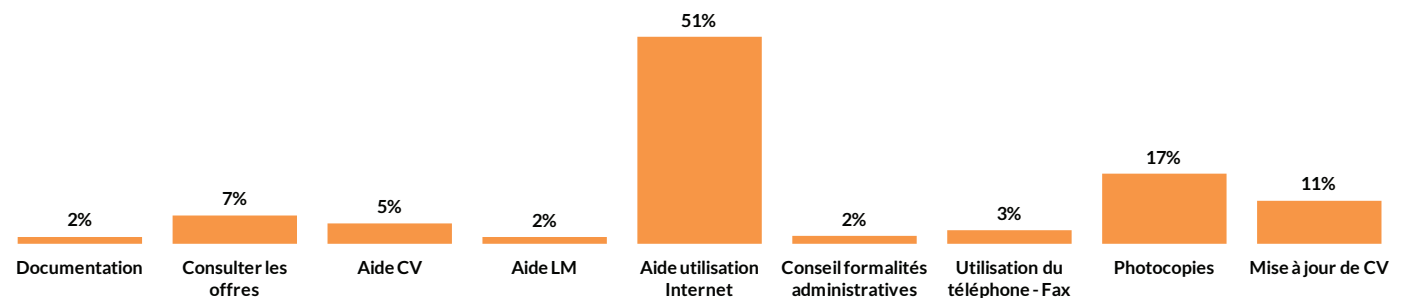
Pour Hem, l'accueil concerne aussi l'Agence Locale de la CPAM - Roubaix-Tourcoing, soit 8 119 passages.

**Ainsi, sur 15 062 passages, 4 509 concernaient directement nos services.**

Parmi ces 23 181 passages, **2 331 concernaient l'Espace d'accueil et de documentation** (699 à Croix et 1 632 à Hem).

## ATELIERS ET USAGES DE L'ESPACE D'ACCUEIL ET DE DOCUMENTATION

Les espaces d'accueil et de documentation sont deux lieux animés sur Hem et Croix où sont organisées des animations délocalisées de l'EIF Région. Ces animations ouvertes sans inscription ont fait l'objet d'une communication large : **Les dispositifs d'accès à la formation pour les demandeurs d'emploi, l'apprentissage, les Métiers Du Téléconseil...**



# ORGANISATION DE FORUMS EMPLOI : HANDICAP, 45 ANS ET + ET JOB D'ÉTÉ

## PRÉSENTATION ET MÉTHODOLOGIE

Structurer de façon concertée les rencontres directes entre les offreurs d'emploi (les entreprises) et les offreurs de compétences (les publics) pour être plus efficient

Faire connaître les métiers en tension

Permettre aux entreprises de diversifier leurs sources de recrutement

Communiquer sur la GPECT auprès des acteurs économiques

### LES FORUMS EN 2016

- ➔ Une journée entièrement dédiée à l'emploi et à la formation où toutes les entreprises présentes ont des offres à pourvoir
- ➔ Une plate-forme d'échanges et de rencontres entre demandeurs d'emplois et recruteurs par le biais d'entretiens individuels sur les stands
- ➔ La possibilité de déposer un CV sur les stands des entreprises et de prendre tous les renseignements pour une relance ultérieure
- ➔ La possibilité pour des publics éloignés de renouer avec le monde du travail sans passer par le processus contraignant de la recherche d'emploi
- ➔ La possibilité de découvrir de nouveaux métiers, de nouvelles entreprises et/ou de nouvelles formations

#### ➔ Trois forums thématiques :

- Le Forum 45 ans et +
- Le Forum Jobs
- Le Forum Emploi Handicap

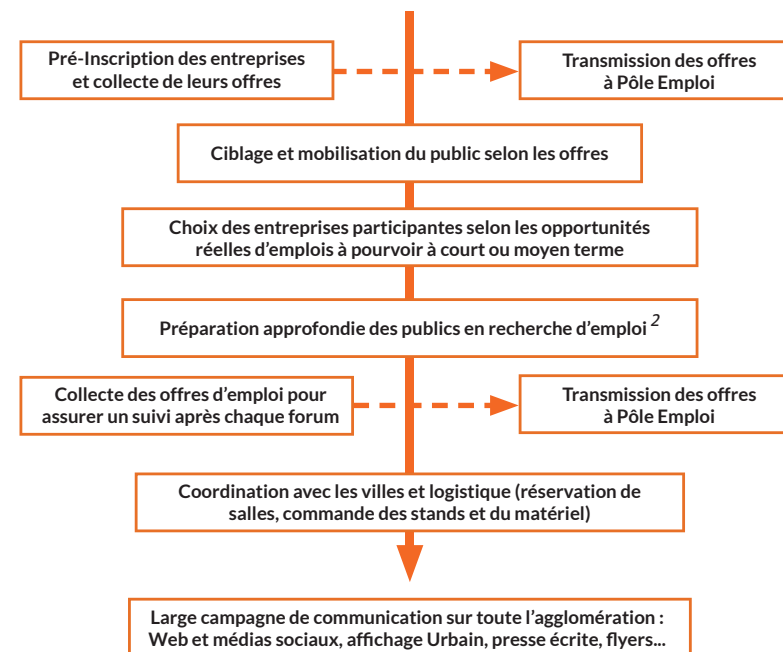
Presque **2320 visiteurs** sur **175 stands**

Plus de **1205 offres d'emploi**

Au moins **91 personnes** ont trouvé une solution à l'emploi\*

\* Notons qu'il est quasi impossible d'avoir des retours exhaustifs en temps réel sur les recrutements réalisés à l'issue des forums : toutes les entreprises ne répondent pas à la demande de bilan. De plus, selon les process au sein des entreprises, les délais de recrutement peuvent s'allonger sur des mois. Enfin, certains candidats reprennent contact plus tard avec les entreprises après réflexion et ne sont dès lors plus identifiés comme contacts issus des forums.

### Prospection ciblée des entreprises selon le forum <sup>1</sup>



<sup>1</sup> Plus de **800 entreprises** ont été prospectées, et ont reçu la **e-plaquette de programmation des forums métropolitains rédigée avec les MDE de la Métropole Lilloise** dans le cadre de la coordination métropolitaine des forums. 150 avaient déjà participé à un de nos forums.

<sup>2</sup> En amont, les publics sont de mieux en mieux ciblés, mobilisés et préparés (mises à jour de CV, se présenter vite et convaincre en entretien...) via l'offre de services de Pôle Emploi (ateliers mis en place régulièrement), les Missions Locales, les PLIE et les opérateurs de l'emploi et/ou de placement à l'emploi.

## ORGANISATION DE FORUMS EMPLOI : HANDICAP, 45 ANS ET + ET JOBS



### FORUM 45 ANS ET +

Organisé en collaboration avec la Ville de Croix.

**51 entreprises et structures exposantes, 335 postes à pourvoir pour 1173 visiteurs**

→ 16 contrats d'intérim, 1 contrat de professionnalisation, 10 CDD, 9 CDI, 4 VDI

### FORUM EMPLOI HANDICAP

Organisé en collaboration avec la Ville de Wasquehal.

**83 entreprises et structures exposantes, + de 500 postes à pourvoir pour 918 visiteurs**

→ 16 CDD, 20 contrats d'intérim, 4 entrées en formation, 2 CDI

### FORUM JOBS

Organisé à Wasquehal, en collaboration avec les Villes de Wasquehal, Croix et Hem.

**25 entreprises et structures exposantes pour 226 visiteurs\***

→ Le bilan des recrutements n'a pas été effectué par le GIP AGIRE Val de Marque cette année.

*\* statistique établie sur la base du nombre de questionnaires SPHINX exploitables*



# BILAN DE LA COMMUNICATION GIP AGIRE VAL DE MARQUE

## PRÉSENTATION ET MÉTHODOLOGIE

Permettre aux partenaires, publics et entreprises d'être tenus informés des actions emploi et formation mises en place par le GIP AGIRE Val de Marque par différents moyens

Relayer les actions en faveur de l'emploi et la formation sur la métropole, le département, la région et même l'Etat

### LES SITES INTERNET

→ Notre site : [www.mde-valdemarque.fr](http://www.mde-valdemarque.fr)

Veille et mise à jour du site internet avec actualités, articles, informations...

Tenue d'un agenda des manifestations Emploi/Formation de la Métropole Lilloise

→ Nous avons également créé un site internet en partenariat avec la Mission Locale de Roubaix Lys-lez-Lannoy : [www.actualalternance.com](http://www.actualalternance.com)

Veille et mise à jour du site internet avec actualités, articles, informations...

Tenue d'un agenda des manifestations en rapport avec l'alternance sur la Métropole

### LES OUTILS GÉNÉRALISTES

→ Le GIP AGIRE Val de Marque développe lui-même à l'interne tous ses supports de communication, de la conception graphique à l'impression : flyers, affiches, roll ups, plaquettes et toute la papeterie. Il couvre également tous les événements organisés par les différentes activités du GIP Agire Val de Marque (Rencontres Emploi, signature officielle, table ronde...)

→ Statistiques des sites :



#### MAISON DE L'EMPLOI

14 165

Visiteurs uniques

32 873

Pages visitées

#### FORUM EMPLOI HANDICAP<sup>1</sup>

1 381

Visiteurs uniques

2389

Pages visitées

<sup>1</sup> Sur octobre et novembre

→ Statistiques des réseaux sociaux :



Sur Facebook :

Mission Locale Val de Marque :

833 « fans » (+90 en 2016)

Maison de l'Emploi :

458 « fans » (+17 en 2014)

Forum emploi Handicap :

287 « fans » (+116 en 2015)



Sur Twitter :

Mission Locale Val de Marque :

418 abonnés









**Antenne de Hem**  
 Maison de l'Emploi et des Services Publics  
 Parvis Marcellin Berthelot  
 BP 10405  
 59510 Hem  
 Tél. 03 20 66 70 15



**Antenne de Croix/Wasquehal**  
 Entrée 18 - 2ème étage  
 Résidence Flandre  
 59170 Croix  
 Tél. 03 28 33 46 40

[www.mde-valdemarque.fr](http://www.mde-valdemarque.fr)  
[info@valdemarque.fr](mailto:info@valdemarque.fr)

 [twitter.com/MissionLocValdM](https://twitter.com/MissionLocValdM)  
 [facebook.fr/missionlocale.valdemarque](https://facebook.fr/missionlocale.valdemarque)

**Merci à nos partenaires et nos financeurs 2016 pour leur soutien, leurs contributions et leur confiance**



Les actions du GIP AGIRE Val de Marque sont cofinancées par le Fonds Social Européen dans le cadre des programmes nationaux «Initiative pour l'Emploi des Jeunes» et «Emploi et Inclusion» 2014-2020